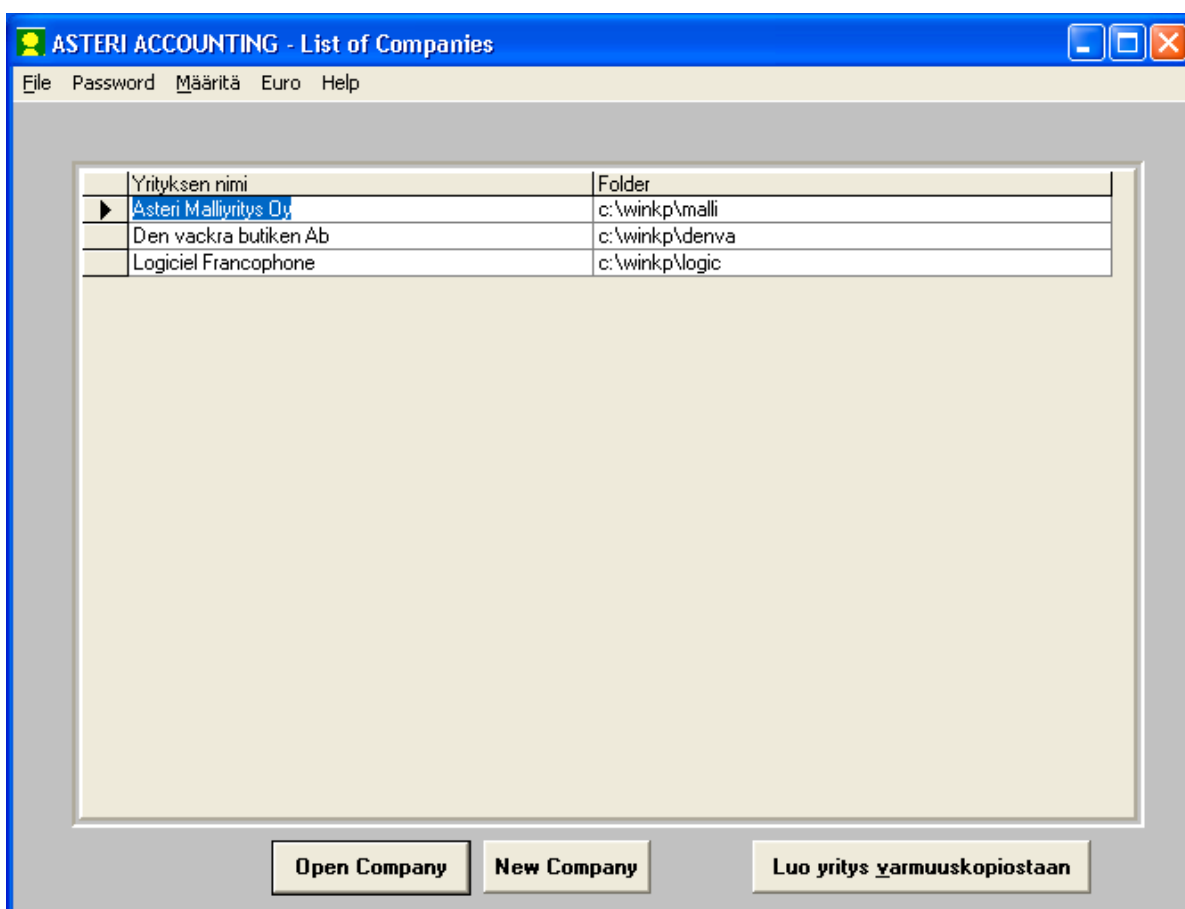


ASTERI KIRJANPITO KIELIVERSIION OHJE 7.4.2006



Atsoft Oy Mäkinen

Malminkaari 21 B
00700 HELSINKI
<http://www.atsoft.fi>

Keskus (09) 350 7530
Fax (09) 351 5532
Neuvonta (09) 350 75320

Päivystykset: 0400 316 088,
0400 505 596, 0500 703730
email: atsoft@atsoft.fi

SISÄLLYSLUETTELO

1. Tilikartta	4
2. Tilinpäätösrunko	4
3. Esimerkki: Ranskankielisen tilinpäätösrungon ja tilikartan laadinta.....	5
3.1. Luo uusi yritys	5
3.2. Perusta tilikausi valitsemalla ”Vaiheittain”	5
3.3. Syötä tilikauden jakso	5
3.4. Syötä tilikauden tietokannalle nimi ja paina Tallenna	6
3.5. Valitse pohjaksi jokin tilinpäätösrunko.....	6
3.6. Muokkaa tilinpäätösrungon teksti haluamallesi kielelle	7
3.7. Paina Jatka! ja valitse sopiva tilikartta pohjaksi.....	7
3.8. Muokkaa tilikartan sanat haluamallesi kielelle	8
3.9. Jatka perustamista normaaliin tapaan.....	8
4. Tositteet	8
5. Kuvaruudulla oleva kieli	9
6. Tulosteiden kieli	11
6.1. Tilinpäätöksen yhteensä -sana	13
7. Miten sanastoja muokataan?.....	14
8. ALV-laskelma ruotsiksi.....	18

KIRJANPITO MUULLA KIELELLÄ KUIN SUOMEKSI

Ohjelman kuvaruututekstit ja paperitulosteiden tekstit ovat suomenkielisiä. Kyseisiin teksteihin voi vaikuttaa. Kuvaruututekstit ohjelma ottaa vaihtoehtoisesti tiedostosta Kieliruu.csv. Paperitulosteiden tekstit ohjelma ottaa tiedostosta Kielipap.csv. Tiedostoja muokataan Excelillä. Tiedosto, jotka sisältävät suomenkieliset sanasto on toimituksessa mukana. Käyttäjä kirjoittaa haluamansa kieliset sanat kyseisiin tiedostoihin kielen mukaisiin sarakkeisiin ja määrittää ohjelman käyttämään sitten haluamaansa sanastoa. Mikäli ohjelma ei löydä hakemaansa sanaa ja sille vastinetta, tulostuu suomenkielinen sana. Tällä menettelyllä voidaan määrittää esimerkiksi vain tarvittavalta osin sanasto.

Asteri kirjanpitoon toimitetaan suomenkieliset tilikartat ja tilinpäätösrungot. Satunnaisesti on saatavilla ruotsinkieliset OY:n = AB, ASOY=BA ja yhdistyksen tilipuitteisto FÖ. Muun kielisiä ei toimituksessa ole. Käyttäjä voi itse muokata tilikartan ja tilinpäätösrungon haluamansa kieliseksi.

1. Tilikartta

Tilikartaksi kannattaa valita sen kielinen tilikartta, minkä kielisinä Sinun on tärkeintä saada tilikohtaiset tulosteet, kuten esimerkiksi

- saldoluettelo
- pääkirja
- tuloslaskelma ja tase tileittäin eriteltynä

Tilikartan valitset silloin, kun olet perustamassa tilikautta. Esimerkiksi oyt04.tka sisältää suomenkielisen osakeyhtiön, abtk04.tka ruotsinkielisen osakeyhtiön jne. tilikartan. Voit itse muokata tilikartan myös muulle kielelle. Tilikartta tallentuu tilikausitietokantaan omaksi taulukseksi. Valitusta kielestä riippumatta tilikartan tilien nimet tulostuvat aina, kuten ne on kirjoitettu tilikarttaan.

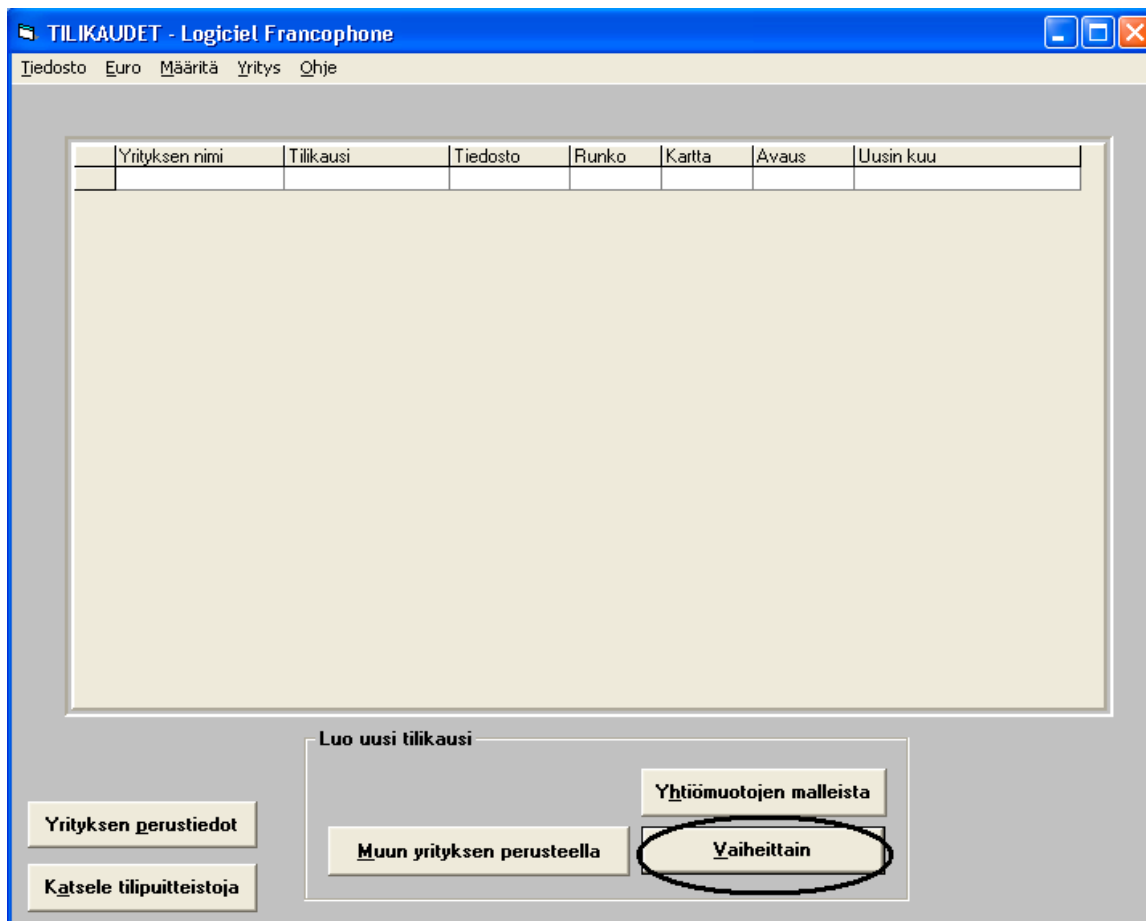
2. Tilinpäätösrunko

Tilinpäätösrunko määrää, minkä kielisinä tuloslaskelman ja taseen otsikot tulostuvat. Tulostusvaiheessa voit aina vaihtaa käytettävän tilinpäätösrungon, joten saat aina sen kielisiä tilinpäätöstulosteita kuin haluat. Atsoffin mallitilirungot ovat oy04.wtr ja oy04l.wtr suomenkieliselle osakeyhtiölle ja ab04.wtr ruotsinkieliselle osakeyhtiölle. Voit itse laatia vapaasti uusia tilinpäätösrunkoja juuri sen kielisiksi kuin tarvitset.

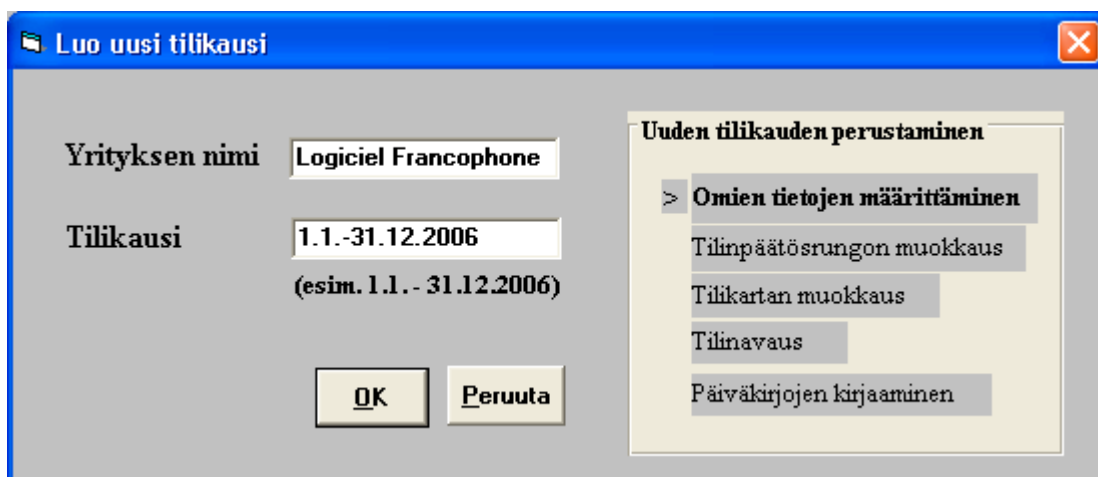
3. Esimerkki: Ranskankielisen tilinpäätösrunгон ja tilikartan laadinta

3.1. Luo uusi yritys

3.2. Perusta tilikausi valitsemalla ”Vaiheittain”

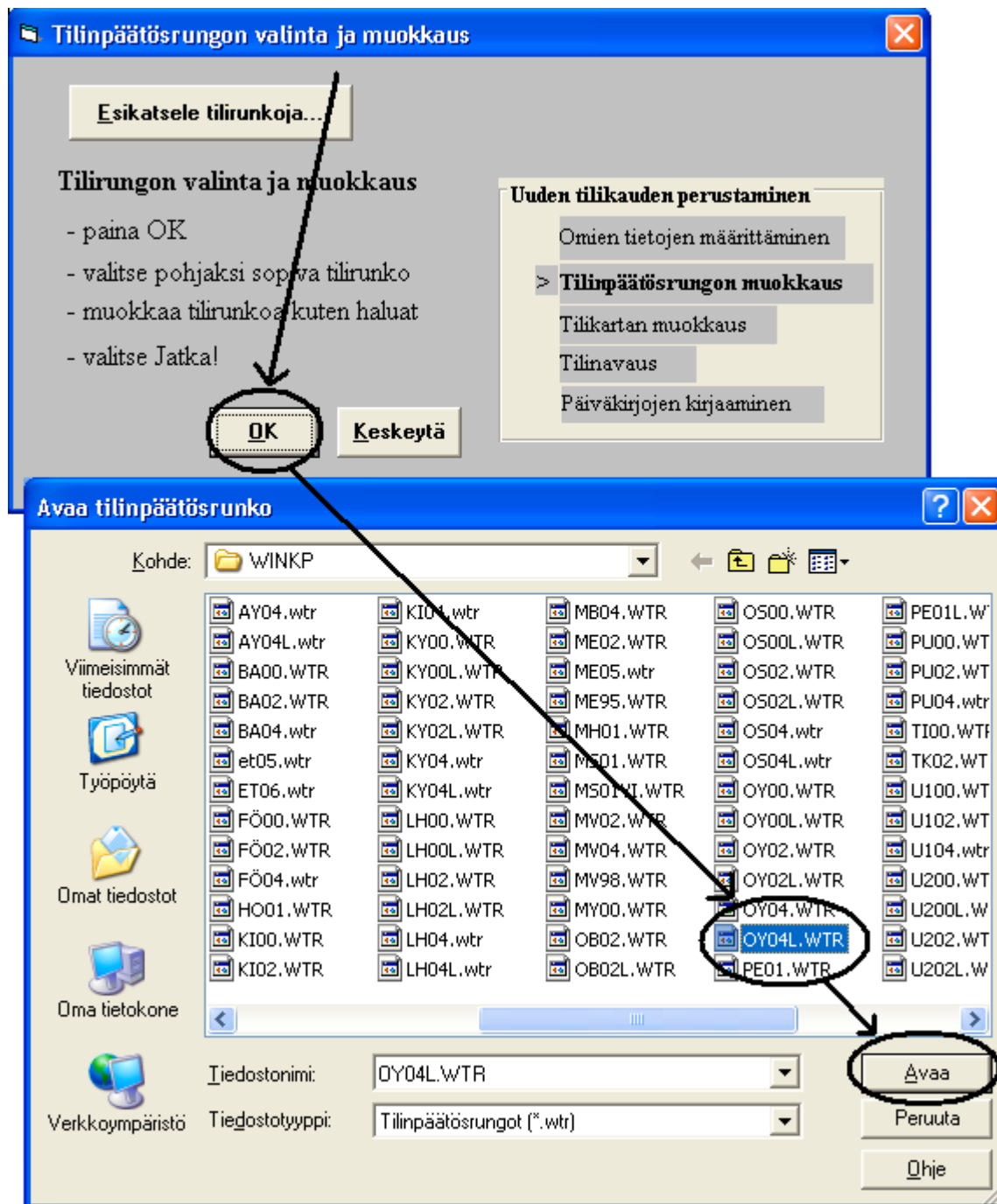


3.3. Syötä tilikauden jakso



3.4. Syötä tilikauden tietokannalle nimi ja paina Tallenna

3.5. Valitse pohjaksi jokin tilinpäätösrunko



3.6. Muokkaa tilinpäätösrunon teksti haluamallesi kielelle

Teksti	Teksti	Pienin tili	Suurin tili
TULO SLASKELMA	COMPTE DE RESULTATS		
LIKEVAIHTO	CHIFFRE D'AFFAIRES	3000	3099
**Valmisteverastojen muutos	**Valmisteverastojen muutos	3100	3199
**Valmistus omaan käyttöön	**Valmistus omaan käyttöön	3200	3299
**Liiketoiminnan muut tuotot	**Liiketoiminnan muut tuotot	3300	3399
**Materiaalit ja palvelut	**Materiaalit ja palvelut		
***Ostot tilikauden aikana	***Ostot tilikauden aikana	4000	4099
***Varastojen muutos	***Varastojen muutos	4100	4199
***Ulkopuoliset palvelut	***Ulkopuoliset palvelut	4200	4299
**Henkilöstökulut			
***Palkat ja palkkiot			

HUOM! Kun käänät sanoja toiselle kielelle, säilytä ehdottomasti ennallaan sanojen alussa olevien tähtien lukumäärä, koska se vaikuttaa tuloslaskelman ja taseen lukujen laskentaan.

3.7. Paina Jatka! ja valitse sopiva tilikartta pohjaksi

Tallenna oletustilirungoksi nimellä

Kohde: Logic

Tallenna Peruuta Ohje

Lue mallitilikartta

Kohde: WINKP

OYTK04.TKA

Avaa Peruuta Ohje

Tilikarttapohjan valinta

Esikatselse tilikarttoja...

Tilikartan pohjaksi valitaan

mallitilikartta

toisesta tilikaudesta (Win)

tyhjä

OK Keskeytä

HUOM! Valitse Jatka!, kun olet muokannut tilikartan.

Uuden tilikauden perustaminen

Omien tietojen määrittäminen

Tilinpäätösrunon muokkaus

Tilinävaus

Päiväkirjojen kirjaaminen

3.8. Muokkaa tilikartan sanat haluamallesi kielelle

ASTERI KIRJANPITO - Logiciel Francophone - 1.1.-31.12.2006

Tiedosto Muokkaa Jatka! Yritys Ikkuna Ohje

Tilikartan muokkaus Logiciel Francophone: 1.1.-31.12.2006

Tilinumero	ALV-koodi	Tilin nimi	Tas
1000		perustamismenot	
1010		tutkimusmenot	
1015		kehittämismenot	
1020		aineettomat oikeudet	
1030		liikearvo	
1040		muut pitkävaikutteiset menot	
1050		ennakkomaksut aineett.hyödyk.	
1100		maa- ja vesialueet	
1110		rakennukset ja rakennelmat	
1121	AON22	koneet ja kal. ostot ALV22%	
1122		koneet ja kal. ostot	
1123	AMN22	koneet ja kal. myynti ALV22%	
1124		koneet ja kal. myynti	
1125		poistot koneista ja kalustosta	
1130		muut aineelliset hyödykkeet	
1140		enn.maksut. ja keskener.hank.	

ASTERI KIRJANPITO - Logiciel Francophone - 1.1.-31.12.2006

Tiedosto Muokkaa Jatka! Yritys Ikkuna Ohje

Tilikartan muokkaus Logiciel Francophone: 1.1.-31.12.2006

Tilinumero	ALV-koodi	Tilin nimi	Tas
1000		perustamismenot	
1010		tutkimusmenot	
1015		kehittämismenot	
1020		aineettomat oikeudet	
1030		liikearvo	
1040		muut pitkävaikutteiset menot	
1050		ennakkomaksut aineett.hyödyk.	
1100		terrains	
1110		constructions	
1121	AON22	machines et outillage TVA 22%	
1122		machines et outillage	
1123	AMN22	koneet ja kal. myynti ALV22%	
1124		koneet ja kal. myynti	
1125		poistot koneista ja kalustosta	
1130		muut aineelliset hyödykkeet	
1140		enn.maksut. ja keskener.hank.	

3.9. Jatka perustamista normaaliin tapaan

4. Tositteet

Kun kirjaat päiväkirjaan tositteita, voit kirjoittaa selitteen. Kirjoita se sen kielisenä kuin haluat sen näkyvän päiväkirjassa, pääkirjassa jne.

Esimerkki: syötetään itse selite saksaksi

ASTERI KIRJANPITO - Bäckerei GmbH - 1.1.-31.12.2006 (EURO)

Tiedosto Muokkaa ALV Tulosta Työvaihe Yritys Ikkuna Ohje

Päiväkirja: März 2006

	Tosno	Päivämäärä	Laji	KustP	Lsno	Selite 1	Selite 2	Debet	Kredit	Summa
	56	1.3.2006				Briefumschläge		6900	1710	86,54
	57	1.3.2006								
*										

Jos et kirjoita selitettä, ohjelma tuo selitteeksi tilien nimet eli tilikartan kieli ratkaisee silloin selitteen kielen.

Esimerkiksi: täysin ruotsinkielinen kirjanpito, ei syötetä selitettä

Kun jätät selitteen tyhjäksi, mutta syötät tilin/tilit ja summa ja painat ENTERiä, ohjelma tuo selitteeksi tilin nimen/tilien nimet.

ASTERI KIRJANPITO - Den vackra butiken Ab - 1.1.-31.12.2006 (EURO)

Tiedosto Muokkaa ALV Tulosta Työaihe Yritys Ikkuna Ohje

Päiväkirja: Januari 2006

Tosno	Päivämäärä	Laji	KustP	Lsno	Selite 1	Selite 2	Debet	Kredit	Summa
1	2.1.2006				kassa - försäljning M		1700	3000	2345,67
2	2.1.2006				bank 1		*****	1710	1234,56
2	2.1.2006						2461		1109,45
*									

Debetti

Tilinumero	ALVtunnus	Tilinimi	Kuun alkusaldo	Kuun lopetus
2460		övriga skulder kortfristiga	0,00	
2461		förskottsinnehållsskuld	0,00	
2462		soc. avgiftsskuld	0,00	
2464	AV	MOMS-skuld	0,00	
2465	YS	EJ-anskaffningars MOMS-skuld	0,00	

ASTERI KIRJANPITO - Den vackra butiken Ab - 1.1.-31.12.2006 (EURO)

Tiedosto Muokkaa ALV Tulosta Työaihe Yritys Ikkuna Ohje

Päiväkirja: Januari 2006

Tosno	Päivämäärä	Laji	KustP	Lsno	Selite 1	Selite 2	Debet	Kredit	Summa
1	2.1.2006				kassa - försäljning M		1700	3000	2 345,67
2	2.1.2006				bank 1		*****	1710	1 234,56
2	2.1.2006				förskottsinnehållsskuld		2461	*****	1 109,45
*									

5. Kuvaruudulla oleva kieli

Kuvaruudulla olevat tekstit eli käyttöliittymän kielen saat valittua Yritysluettelo-ikkunassa olevalla toiminnolla Tiedosto|Kieli ruudulla.

ASTERI KIRJANPITO - yritysluettelo

Tiedosto Salasana Määritä Euro Ohje

Kieli ruudulla...

- Korjaa tietokanta...
- Tiivistä tietokanta...
- Yritysluettelo leikepöydälle
- Luo yritys varmuuskopiostaan...
- Poista välit kust.paikasta...
- Poista välit tilinumeroista...
- Virhelokin tarkastelu
- Resurssienhallinta ...
- Poista yritys
- Poista kirjoitusasuojaus
- Lopeta

Hakemisto

- c:\winkp\malli
- c:\winkp\denva
- c:\winkp\logic

Käyttöliittymän kielen valinta

Kuvaruudun tekstien kieli / User Interface Language

alkuperäiset suomenkieliset ruututekstit

- English
- svenska
- Deutsch
- francais
- italiano
- español
- eesti

OK

Peruuta

Käyttöliittymän kielen valinta

Kuvaruudun tekstien kieli / User Interface Language

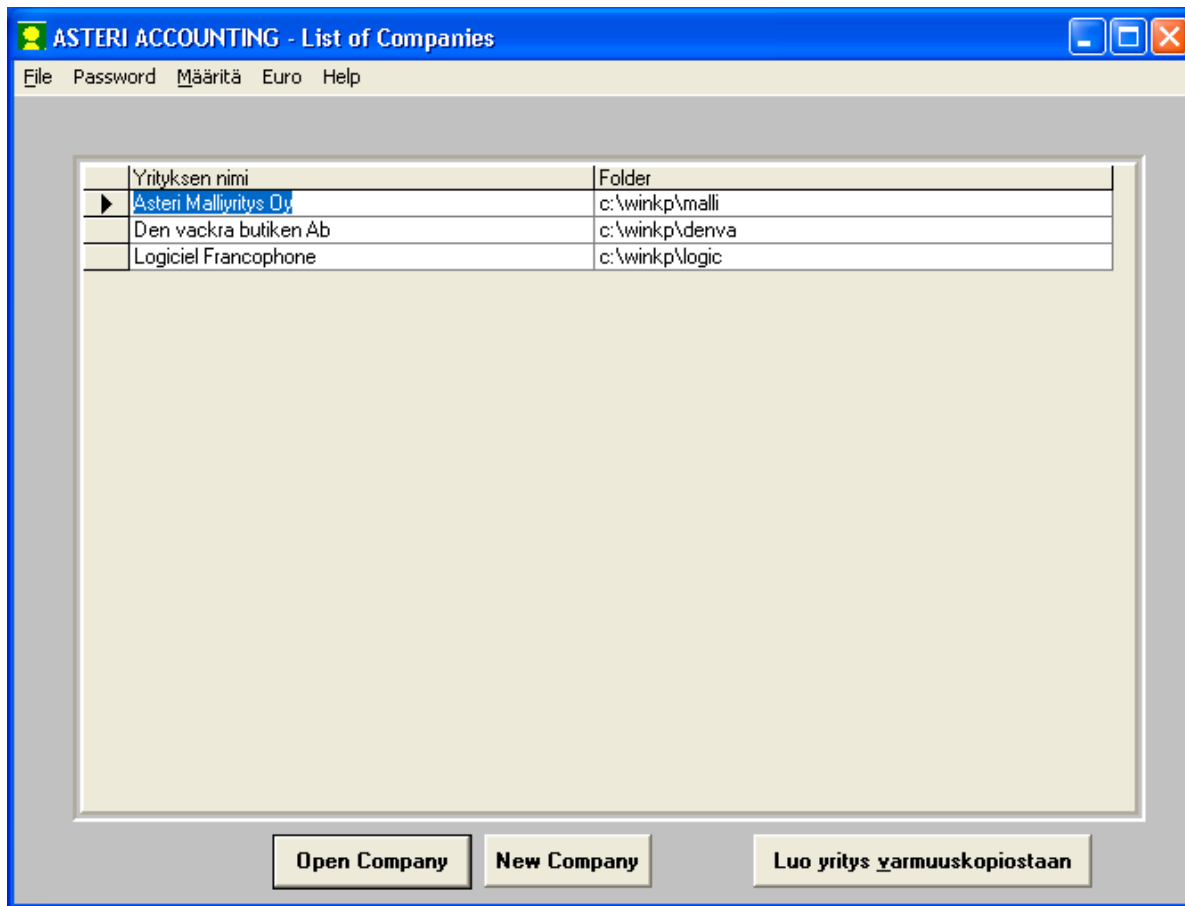
alkuperäiset suomenkieliset ruututekstit

- English
- svenska
- Deutsch
- francais
- italiano
- español
- eesti

OK

Peruuta

Siirry yritykseen

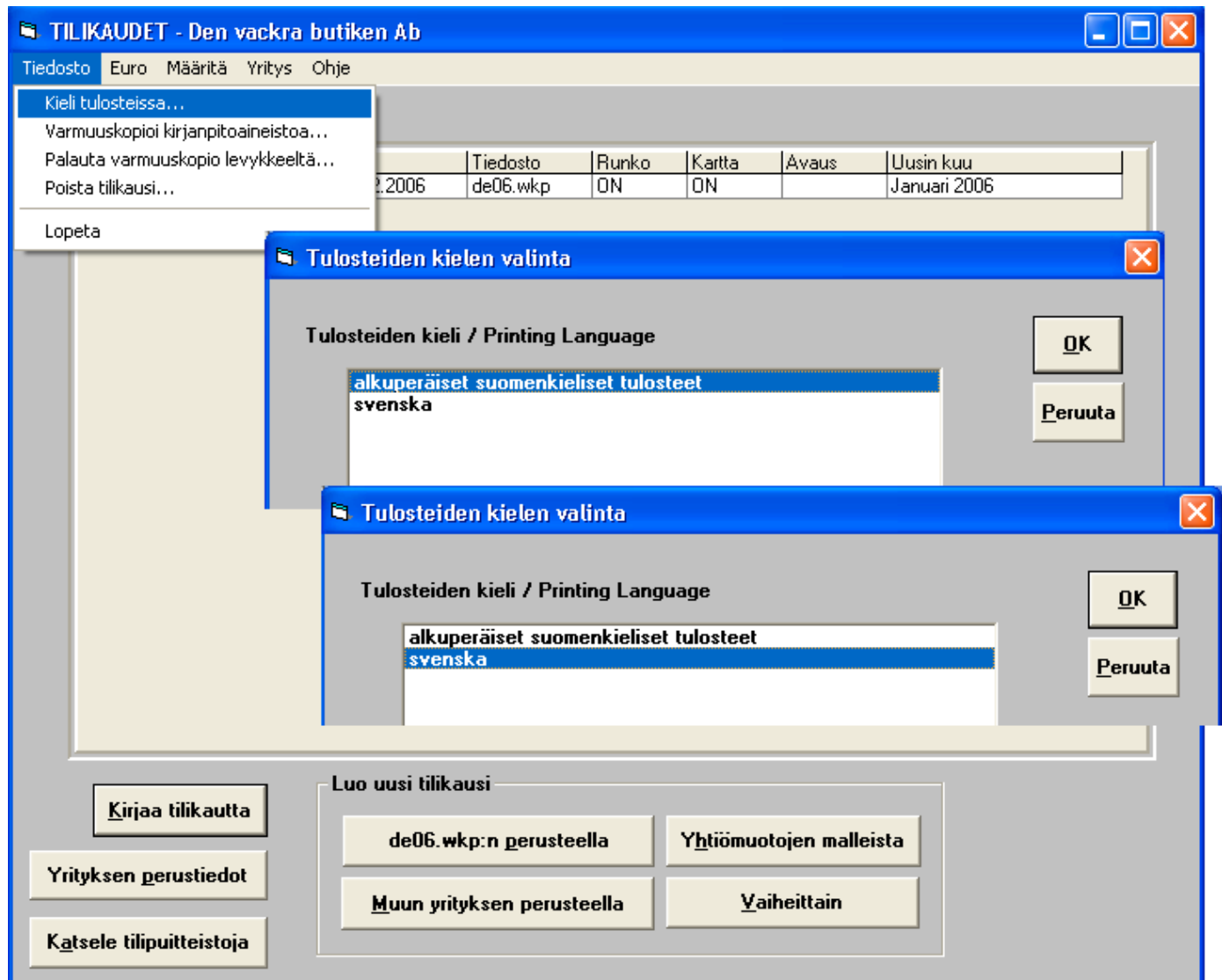


Vaihtoehtoina on ne kielet, jotka on määritelty tiedostossa
c:\winkp\kieliruu.csv

	A	B	C	D
1	alkuperäiset suomenkieliset ruututekstit	English	svenska	Deuts
2	(C) Atsoft Oy Mäkinen, p. (09) 351 1122			
3	ASTERI KIRJANPITO	ASTERI ACCOUNTING		
4	Windows-ympäristöön	for Windows		
5	Edellisen kuun negatiivisen veron määräys	Settings of Neg. VAT of Previous Month		
6	Tallennetaan, luetaan ja kysytään edellisen kuun neg. vero			
7	&Peruuta	&Cancel		
8	&OK	&OK		
9	Arvonlisäverokannat	VAT percents		
10	&Tiedosto	&File		
11	&Lopeta	&Exit		
12	&Muokkaa	&Edit		

6. Tulosteiden kieli

Tulosteiden kieli määräytyy osittain tilikartan, tilinpäätösrungon ja selitteiden mukaan. Muihin tulosteissa esiintyviin sanoihin voit vaikuttaa Yrityksen tilikaudet – ikkunan toiminnolla Tiedosto|Kieli tulosteissa.



Vaihtoehtoina on ne kielet, jotka on määritelty tiedostossa
c:\winkp\kielipap.csv

Microsoft Excel - kielipap.csv				
Tiedosto Muokkaa Näytä Lisää Muotoile Työkalut Tiedot Ikkuna Ohje Adobe PDF				
Arial 10 B I U % , +.00 +.00				
D21 =				
	A	B	C	D
1	alkuperäiset suomenkieliset tulosteet	svenska	Deutsch	
2	tammi	januari		
3	Päiväkirjat, joista poimittu:	Dagböcker:		
4	Tili	Konto		
5	Debet	Debet		
6	Kredit	Kredit		
7	Yhteensä	Summa		
8	TosNo	VerifNr		
9	Pvm	Datum		
10	Summa	Summa		
11	Sivu	Sid	Seite	
12	esimerkki	exempel	Beispiel	

Esimerkki em. määrittäyksillä tulostettu ruotsinkielinen päiväkirja:

Dagbok

Den vackra butiken Ab - Januari 2006

Databas = c:\winkp\denvalde06.wkp

VerifNr	Datum	Ver.slagn	Kostn.st.	Faktura	Förklaring	Förklaring2	Debet	Kredit	Belopp
1	2.1.2006			kassa	- försäljning M		1700	3000	2 345,67
2	2.1.2006			bank 1			****	1710	1 234,56
2	2.1.2006			förskottsinnehållsskuld			2461	****	1 109,45
2	2.1.2006			soc.avgiftsskuld			2462	****	125,11
							Debet totalt		3 580,23
							Kredit totalt		3 580,23
							Antalet raker		4 st
							Antalet bokningar		5 st
							Antalet verifikationer		2 st

6.1. Tilinpäätöksen yhteensä -sana

Yksisaraisiin tilinpäätöstulosteisiin tulostuu yhteensä –sana. Sen voit kääntää haluamallesi kielelle Tulosta|Tilinpäätöstulosteet –ikkunassa seuraavasti:

Tilinpäätöstulosteet

Tulostesivun otsikko

Tilinpäätössarakkeet

	Yritys	Tilikausi	Kuusta	Kuuhun	tuloslaskelma	Otsikko tase
1	Den vack	1.1.-31.12.2006	tilinavaus	Januari 2	1 - 31.1.2006	31.1.2006
2						
3						
4						
5						

Vertailusarakkeet

	Tyyppi	Kausi A	Kausi B	Otsikko (tsl)	Otsikko (tase)
6					
7					
8					

Tulostetaan

Ruudulle

Paperille kpl

Leikepöydälle (tab)

Levylle (tasa)

Kausien esitystapa

Monisarainen (jos mahd.)

Yksisarainen

Vain tuloslaskelma

Yhteensä-sana

Tuloslaskelma ja tase

Lyhyt muoto

Tuloslaskelma- ja tase-erittelyt:

Vain saldolliset tilit

Kaikki tilit

Grafiikka

Tulostetaan myös sivunumerot, ensimmäinen sivu saa numeron

OK

Peruuta

7. Miten sanastoja muokataan?

Sanastot kieliruu.csv ja kielipap.csv ovat tekstitiedostoja, joissa yksi suomenkielinen ilmaus ja sitä vastaavat muun kieliset käännökset ovat yhdellä rivillä puolipisteillä erotettuina, esimerkiksi

Suomi;Svenska;English;Deutsch

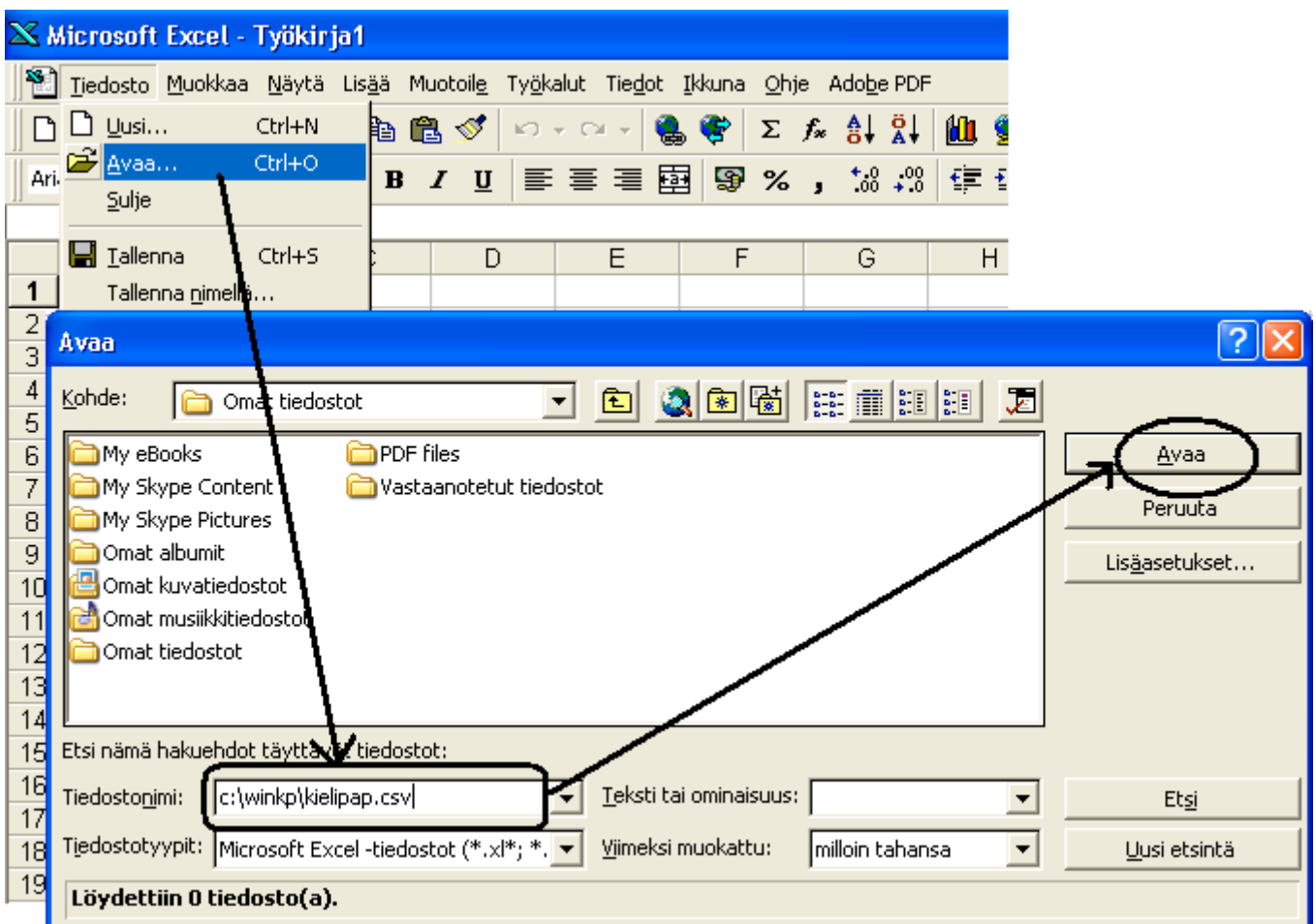
KIRJANPITO;BOKFÖRING;ACCOUNTING;BUCHHALTUNG

Tiedostoja voi muokata esimerkiksi Excelillä seuraavasti:

Käynnistä Excel



Valitse Tiedosto|Avaa ja anna tiedostonimeksi esimerkiksi
c:\winkp\kielipap.csv



Jos Excel kysyy, ilmoita, että aineisto on 'erotettu' ja erottimena on 'puolipiste'.

Sanasto aukeaa Excel-taulukoksi, jossa kukin kieli on omassa sarakkeessaan.

	A	B	C	D	E	F	G
1	alkuperäiset	svenska					
2	tammi	januari					
3	Päiväkirjat	Dagböcker:					
4	Tili	Konto					
5	Debet	Debet					
6	Kredit	Kredit					
7	Yhteensä	Summa					
8	TosNo	VerifNr					
9	Pvm	Datum					
10	Summa	Summa					
11	Sivun	Sid					
12	esimerkki	exempel					

Levennä sarakkeita siten, että näet tekstit kunnolla.

	A	B	C
1	alkuperäiset suomenkieliset tulosteet	svenska	
2	tammi	januari	
3	Päiväkirjat, joista poimittu:	Dagböcker:	
4	Tili	Konto	
5	Debet	Debet	
6	Kredit	Kredit	
7	Yhteensä	Summa	
8	TosNo	VerifNr	
9	Pvm	Datum	
10	Summa	Summa	
11	Sivun	Sid	
12	esimerkki	exempel	

Ensimmäisessä sarakkeessa on virallinen suomenkielinen ilmaisu. HUOM! ENSIMMÄISTÄ SARAKETTA EI SAA MUOKATA, koska sillä perusteella ohjelma etsii muun kielisen vastineen.

Ensimmäisellä rivillä on kielten nimet. Voit ottaa käyttöön niin monta kieltä kuin haluat. Syötä uusi kieli aina uuteen sarakkeeseen.

Seuraaville riveille voit kirjoittaa muun kielisen vastineen niille sanoille, jonka katsot tarpeelliseksi kääntää.

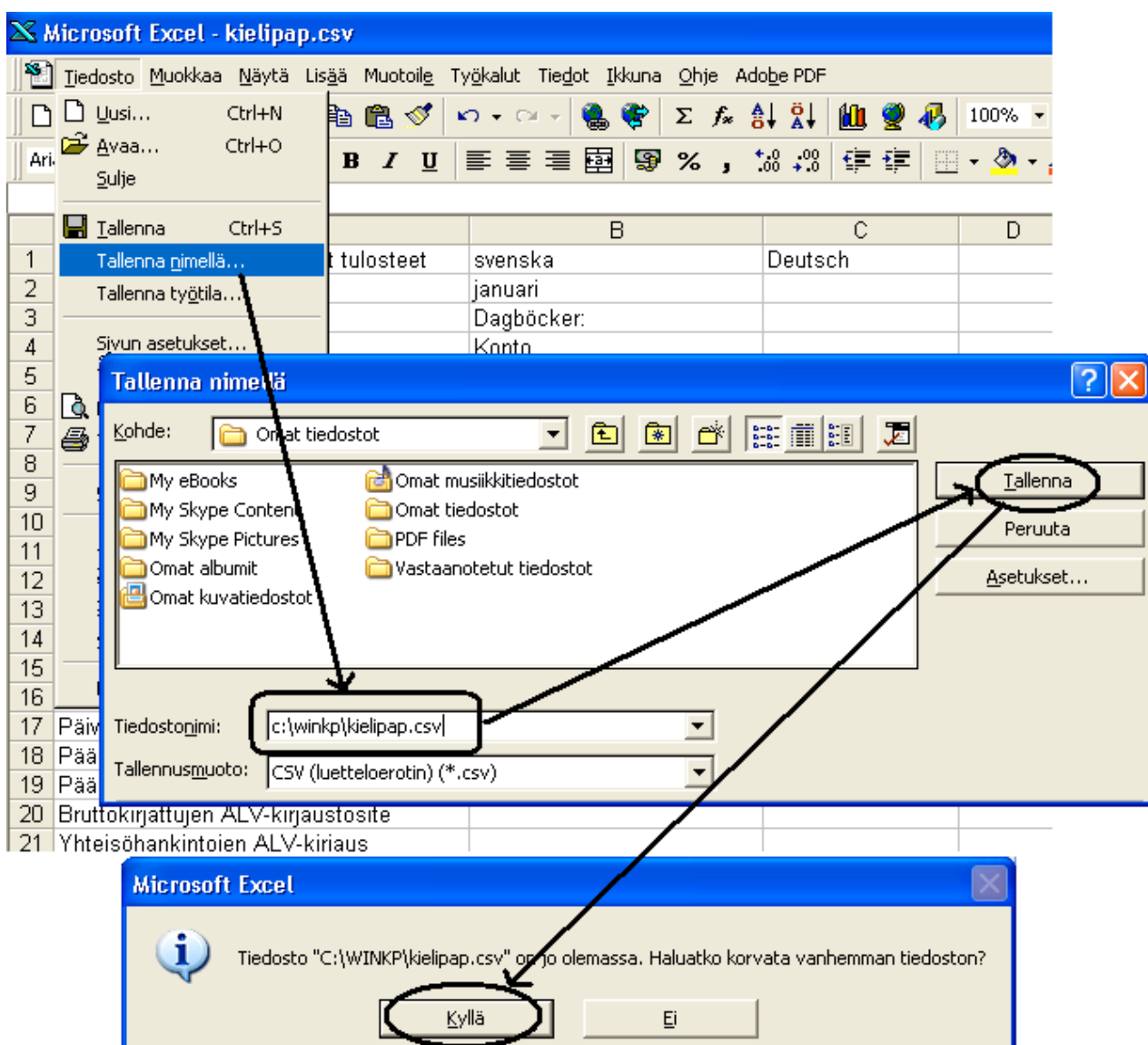
Jos jätät muun kielisen tekstin tyhjäksi, ohjelma näyttää ruudulla/paperilla alkuperäisen suomenkielisen sanan tai lauseen.

Esimerkki: Näin syötät uusia saksankielisiä ilmaisuja. Jos nyt heti tulostaisit saksankielisen paperitulosteita, kaikki muut sanat tulostuisivat suomeksi paitsi ”Seite” ja ”Beispiel” (sekä itse kirjoittamasi selitteet, tilinnimet ja tilirungon otsikot).

	A	B	C
1	alkuperäiset suomenkieliset tulosteet	svenska	Deutsch
2	tammi	januari	
3	Päiväkirjat, joista poimittu:	Dagböcker:	
4	Tili	Konto	
5	Debet	Debet	
6	Kredit	Kredit	
7	Yhteensä	Summa	
8	TosNo	VerifNr	
9	Pvm	Datum	
10	Summa	Summa	
11	Sivu	Sid	Seite
12	esimerkki	exempel	Beispiel
13	ep:n maksu	försk. betalning	

Kun muokkaat kieliruu.csv-tiedostoa, joissakin suomenkielisissä sanoissa esiintyy sanan alussa tai keskellä &-merkki. Se tarkoittaa, että seuraava kirjain on alleviivattu ja ko. valikko toimii hiiren lisäksi myös painamalla alt+alleviivattu kirjain. Vieraskielisissä sanoissa voit käyttää &-merkkiä haluamassasi kohdassa tai olla sitä käyttämättä. Huomaa kuitenkin, että menuvalinnoissa alleviivatut kirjaimet eivät toimi, jos kahdessa samantasoisessa valikkosanassa on alleviivattuna sama kirjain, esimerkiksi Redigera-valikossa &Kopiera ja &Klistra in ei ole hyvä, vaan kirjoita esimerkiksi K&opiera ja &Klistra in.

Tallenna tekemäsi muokkaukset valitsemalla Tiedosto|Tallenna nimellä. Tallennusmuodoksi valitse 'puolipisteillä erotettu aineisto'. Tallennusnimeksi valitse se sama, jonka avasitkin, esimerkiksi c:\winkp\kielipap.csv. Anna Excelin tallentaa uusin vanhan päälle.

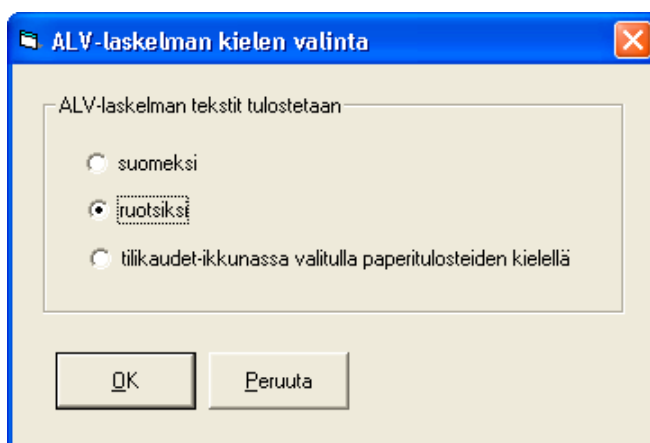
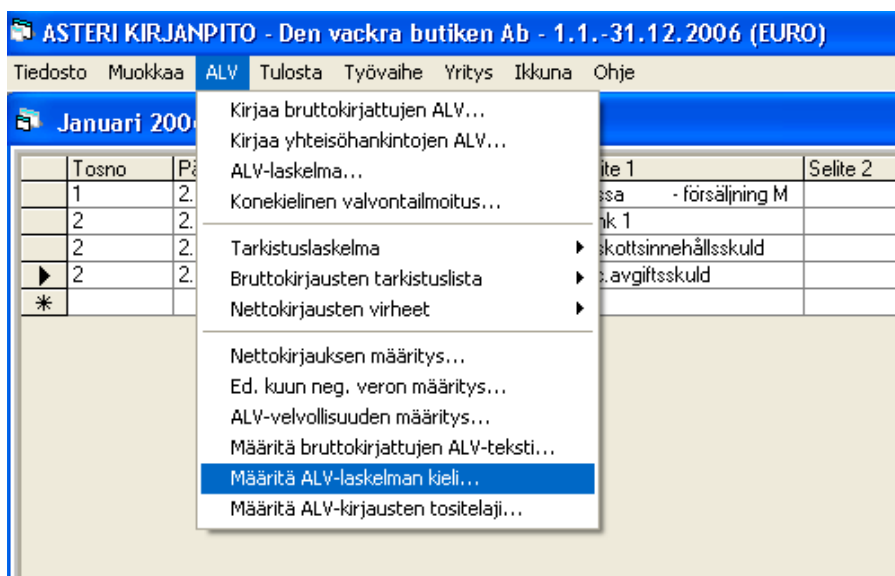


Vinkki! Voit syöttää yhdeksi omaksi ”kieleksi” vaihtoehtoiset suomenkieliset termit, jos et halua aina käyttää ohjelman valmiiksi ehdottamia ilmaisuja.

Huom! Kielikortistoihin tekemäsi muutokset tulevat voimaan vasta, kun sammutat ja uudelleen käynnistät Asteri Windows Kirjanpidon.

8. ALV-laskelma ruotsiksi

Toiminnolla ALV|ALV-laskelman kieli, voit valita ALV-laskelman tulostumaan ruotsiksi.



MERVÄRDESSKATTEBERÄKNING**Verifikat nr 12**

Den vackra butiken Ab

Dagbok = Januari 2006

12	31.1.2006	försäljning MOMS-skuld 22%	2466	Kotokot:	386,92
12	31.1.2006	försäljning MOMS-skuld 17%	Kotokot:	2469	7,26
12	31.1.2006	försäljning MOMS-skuld 8%	Kotokot:	2470	2,96
12	31.1.2006	momsfordran 22%/ inköp	1536	Kotokot:	18,03
12	31.1.2006	momsfordran 17%/ inköp	1539	Kotokot:	8,72
12	31.1.2006	momsfordran 8%/ inköp	1540	Kotokot:	5,19
12	31.1.2006	ALV-velka	Kotokot:	2464	408,64

SUMMORNA TILLÖVERVAKNINGSPANMÅLANS PUNKT 2 UPPGIFTER OM MERVÄRDESSKATT

052 Redovisningsmånad mmåååå

JANUARI 012006

SKATT PÅ INHEMSK FÖRSÄLJNING ENLIGT SKATTESÄTTERNA

22 %:s skatt	201 =	386,92
17 %:s skatt	202 =	- 7,26
8 %:s skatt	203 =	- 2,96
0 %:s skatt	204 =	0,00
Skatt på varuinköp från andra EU-länder	205 =	0,00
REDOVISNINGSMÅNADENS SKATT SOM SKALL AVDRAS	206 =	- 31,94
Redovisningsmånadens skatt	xxx =	408,64
Negativ skatt från föregående månad	207 =	0,00
SKATT SOM SKALL BETALAS	208 =	408,64