

Asteri Vuokrankanto (Dos)

Vuosipäivitys 8.9.2003

Päivityksen asentaminen	4
Tulostaminen Wordiin	6
Siirtäminen uudelle koneelle	7

Atsoft Oy Mäkinen

Malminkaari 21 B
00700 HELSINKI

Puh. (09) 350 7530
Fax (09) 351 5532

Päivystykset: 0400 316 088, 0400 505 596
0500 703730 Internet: <http://www.atsoft.fi>

Yhteystietomme:

Sähköposti atsoft@atsoft.fi

Puh (09) 350 7530

Fax (09) 351 5532

Asiakaspalvelu:

Erja Kesseli, tilaukset ja tiedustelut.

Suora 09-350 75313

Sähköposti erja.kesseli@atsoft.fi

Merja Hiltunen, sovellusneuvonta

Suora 09-350 75312, GSM 0500-703 730, fax (09) 350 75321

Sähköposti merja.hiltunen@atsoft.fi

Annukka Grekula, sovellusneuvonta

Suora 09-350 75311, fax (09) 350 75321

Sähköposti annukka.grekula@atsoft.fi

Atso Mäkinen, Toimitusjohtaja, koulutus, asiakaskäynnit

Suora 09-350 75310, GSM 0400 316 088, fax (09) 350 75351

Sähköposti atso.makinen@atsoft.fi

Tuotekehitys:

Mika Mäkinen, windows ohjelmien kehitys ja ylläpito

Sähköposti mika.makinen@atsoft.fi

Juha Mäkinen, dos ohjelmien ylläpito sekä muut asiat

Sähköposti juha.makinen@atsoft.fi

Käyntiosoite:

Atsoft Oy Mäkinen

Malminkaari 21 B (ajo Soidintien puolelta)

00700 HELSINKI

Asteri Vuokrankanto (dos), päivitys 8.9.2003

Asteri Vuokrankannon vuosipäivitys sisältää uusimmat ohjelmaversiot vuokrankanto-ohjelmasta.

Päivityslevyiltä voi tehdä myös ensiasennuksen uuteen koneeseen koneenvaihdon tai kovalevyriikon yhteydessä.

Mikäli päivitykseen tulee lisäohjeita tämän ohjevihkosien tekemisen jälkeen, tiedotamme niistä ostoreskontran vuosipäivityssivulla osoitteessa www.atsoft.fi/vkpv.htm

Ohjelmiin tulleita muutoksia

Uutena ominaisuutena on ohjelmiin tullut mahdollisuus tulostaa paperitulosteet Wordiin, Notepadiin tai Wordpadiin. Tätä ominaisuutta voi hyödyntää mm. tulosteiden jatkokäsittelyssä, tulostamisessa pdf-tiedostoiksi ja tulostamisessa silloin, kun kirjoittimella on ongelmia tulostaa Dos ohjelmista.

Ohjelmapäivitykset ensi kertaa Cd levyllä

Olemme toimittaneet ohjelmapäivitykset tähän saakka levykkeillä. Tämän vuosipäivityksen myötä siirrymme toimittamaan päivitykset cd-levyillä. Mikäli tietokoneessasi ei ole cd-asemaa, voit asentaa vuosipäivityksen nettisivuiltamme tai tilaa Atsoftista levykkeet päivityksen asentamiseksi, toimitamme ne veloituksetta.

Lisätietoja päivitykseen liittyen

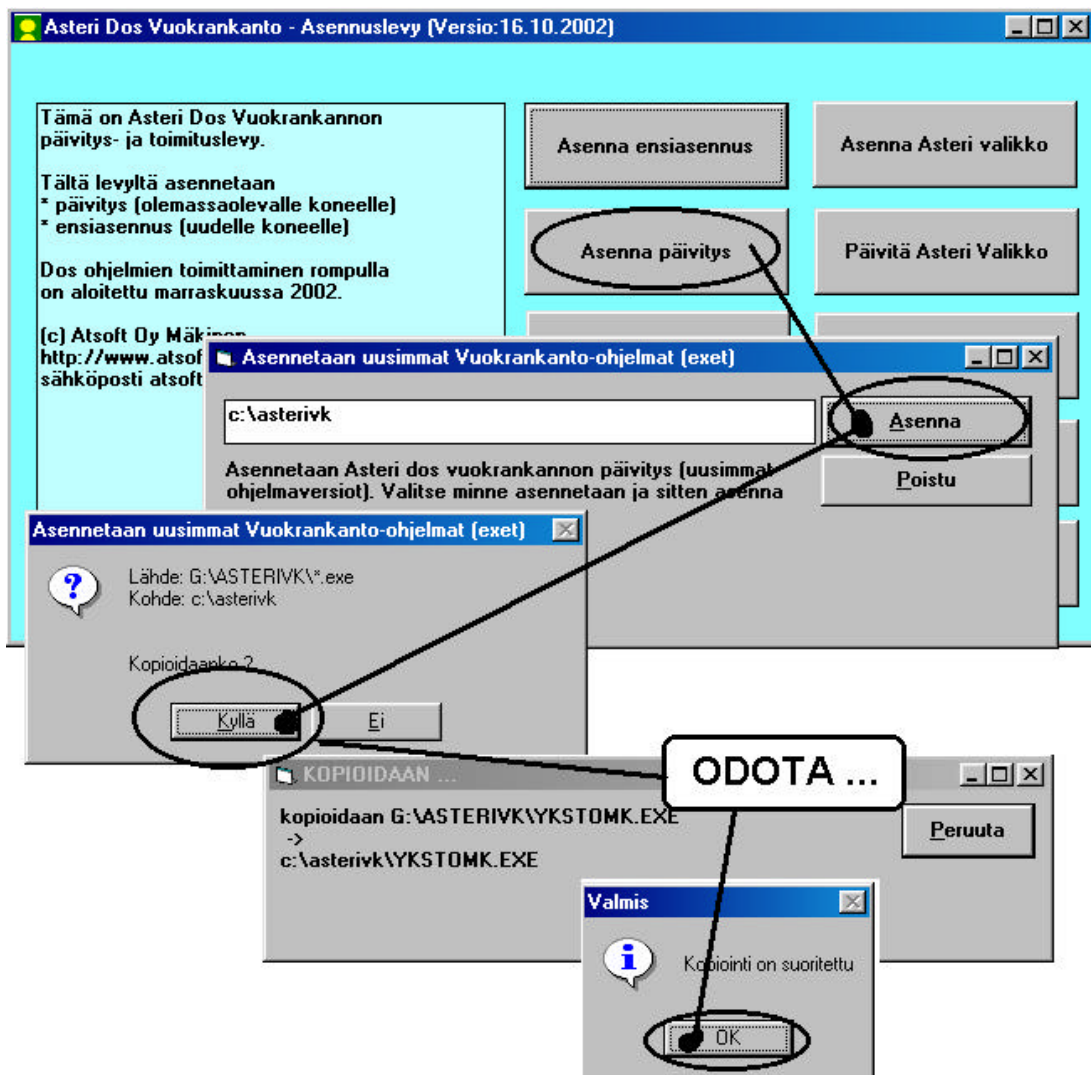
Lisätietoja ja viime hetken tiedotteita päivitykseen liittyen löydät vuosipäivityssivulta osoitteesta www.atsoft.fi/vkpv.htm

Suosittellemme lukemaan sivun ennen päivityksen asentamista siltä varalta, että päivityksen toimittamisen jälkeen olisi tullut jotain merkittävää kerrottavaa.

Päivityksen asentaminen

Päivitys sisältää CD-levyn, jolta voidaan tehdä paitsi päivitys niin myös ensiasennus.

Päivitys asennetaan laittamalla Cd levy asemaan ja valitsemalla **[Asenna päivitys]** -painike. Jos Cd levyn alkuruutu ei käynnisty automaattisesti, käynnistä Cd-levyltä ohjelma **asenna**.



Tarkista että kopiointi onnistui käynnistämällä *Vuokraseuranta* -ohjelma. Katso että ohjelman muuttamispäivämäärän ilmoittava VER: on 8.9.2003 tai uudempi (jos on uudempi, ei huolta: ohjelmaa on muutettu tämän ohjeen kirjoittamisen jälkeen).

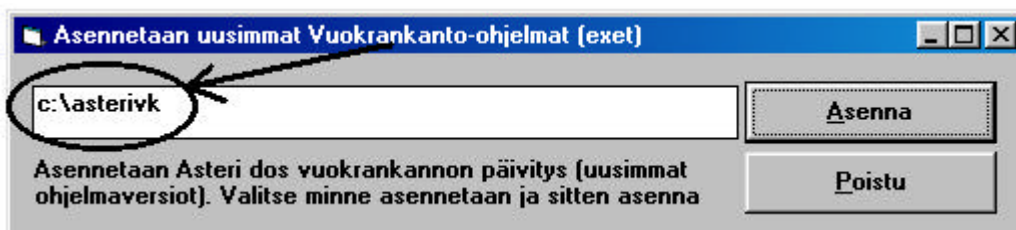
Asteri valikon päivittäminen

Asteri valikko-ohjelman päivittämisen voi tehdä **[Päivitä Asteri valikko]** painikkeesta. Päivityksen mukana tuleva Asteri valikon versio on sama kuin vuoden 2002 päivityksen mukana toimitettu (versio 16.9.2002).

Jos ohjelmat eivät päivittyneet

Jos ohjelmat eivät päivittyneet (versionumero ei muuttunut), voi syy olla jokin seuraavista:

1. Ohjelmat on asennettu alun perin koneellesi eri hakemistoon kuin oletushakemistoon C:\ASTERIVK. Tee asennus uudestaan ja korjaa päivityksen asennushakemistoksi se hakemisto, minne ohjelma on asennettu (esim. D:\ASTERIVK)



2. Jos käytät ohjelmaa tavalla ”*Tilitoimistokäyttö/Moniyrittäjäkäyttö kovalevyllä*”, jossa ohjelmat ovat C:\ASTERIVK hakemistossa ja asiakasyritysten aineisto em. hakemiston alihakemistoissa (esim. C:\ASTERIVK\ATSOFT), tarkista, että asiakasyrityksen alihakemistoon ei ole kopioitu aiemmin ohjelmatiedostoja (tiedostoja, joiden tarkenne on .EXE). EXE tarkenteisia tiedostoja saa olla vain ohjelmahakemistossa C:\ASTERIVK mutta ei sen alihakemistoissa (esim. C:\ASTERIVK\ATSOFT). Poista tarvittaessa asiakasyritysten hakemistoissa olevat ohjelmien tuplaesiintymät.
3. Kyseinen ohjelma ei sisällynyt tähän päivitykseen (käytössäsi on joitain perustoimitukseen kuulumattomia lisäohjelmia). Päivitys sisältää perustoimituksen ohjelmat. Tiedustele lisäohjelmapäivityksiä mieluiten sähköpostilla osoitteesta `atsoft@atsoft.fi`

Tulostaminen Wordiin

Tulosteet voidaan ohjata kirjoittimen sijaan aukeamaan sovelluksessa siten, että tehdään erityinen kirjoitinmääritys sovellukseen tulostusta varten ja määritetään kirjoitinportiksi

- *~WINWORD.TMP jolloin tuloste aukeaa Wordiin
- *~NOTEPAD.TMP jolloin tuloste aukeaa Muistiossa
- *~WORDPAD.TMP jolloin tuloste aukeaa Wordpadiin
- *~AVAA.TRK jolloin tuloste avataan siinä ohjelmassa, joka on määritetty avaamaan .TRK -tarkenteiset tiedostot (esim. *~AVAA.XLS avaa tulosteen Excelissä)

```
Ms-Dos kehote - KIRMAARI
8 x 12
KIRJOITTIMEN OHJAUSKÄSKYJEN MÄÄRITYS | F1:LEUYLLE&PALUU | AltL:LUE Määr.POHJAKSI
(c) Atsoft Oy Mäkinen | F2:PALUU | F4:TESTI | AltU:Valitse datoista
01 KIRJOITTIMEN NIMI :MINWORD
02 ASETUSKÄSKY :
03 NOLLAUSKÄSKY :
04 TEKSTIN LAAJENNUS :
05 PALAUTUS :
06 12 MERKKIÄ TUUMALLE :
07 PALAUTUS :
08 17 MERKKIÄ TUUMALLE :
09 PALAUTUS :
10 ASCII/KOODI ä = ö :1229
11 ASCII/KOODI ä = ö :1228
12 ASCII/KOODI ö = ÷ :1246
13 ASCII/KOODI ä = ÷ :1197
14 ASCII/KOODI ä = - :1196
15 ASCII/KOODI ö = i :1214
16 VASEN MARGINAALI 0/5 : |20 RIVEJÄ ARKILLA :
17 VAHVENNUSKÄSKY :
18 PALAUTUS :
19 ARKINSIIRTOKÄSKY : |21 KIRJOITINPORTTI:*~winword.tmp

KIRJOITTIMEN NIMI kohdassa ilmoitetaan sen kirjoittimen nimi, jonka
asetukset tällä ruudulla on määritetty. KIRJOITTIMEN NIMI on otsikkotieto
käyttäjää varten, jotta käyttäjän on helpompi valita haluttu kirjoitinasetus
```

Nopein tapa tulostaa Wordiin tai Notepadiin on "vaihtaa kirjoitinmääritystä" ohjelman ajon aikana: Valitse ohjelmasta toiminto "vaihda kirjoitinmääritys" (esim.vuokraseuranta-ohjelmassa **L-vaihda kirjoitinmääritys**) Valitse sitten **F7:Wordiin** tai **F8:Muistioon** jolloin ohjelman ajon aikana otetut tulosteet ohjautuvat valitsemaasi ohjelmaan.

Wordiin tulostamista voidaan hyödyntää mm kun kirjoitin ei toimi Dos ohjelmien kanssa sekä kun halutaan tulostaa Dos tulosteet pdf -muotoon arkistoitavaksi tai lähetettäväksi sähköpostilla asiakkaalle (Tulosta ensin Wordiin ja tulosta Wordista pdf -tiedostoksi).

Lisätietoja www.atsoft.fi/dostulostewordiin.htm

Vuokrankannon siirtäminen uudelle koneelle

Vuokrankanto voidaan siirtää uudelle koneelle kopioimalla C:\ASTERIVK hakemisto uuden koneen C: asemaan C:\ASTERIVK hakemistoksi ja asentamalla sitten Asteri valikko uudelle koneelle. Kopioinnin voi tehdä verkon kautta, Zip levykkeellä tai polttamalla rompulle. Yleensä aineiston siirtämiseen on käytettävissä vain levyke, jolloin siirron voi tehdä asentamalla päivityslevyltä ensiasennuksen ja tekemällä sitten varmuuskopion vanhan koneen aineistosta korpulle ja kopioimalla korpun uuteen koneeseen. Artikkelin "*Dos ohjelmat uuteen koneeseen*" osoitteessa www.atsoft.fi/uusdkone.htm käsittelee aihetta lisää.

Yleisimpiä kysymyksiä uuden koneen kanssa

Pulma: Asteri valikko käynnistyy, ohjelmia ei saa käynnistymään

Ratkaisu 1: Moniyrittäjäkäytössä/tilitoimistokäytössä tulee C:\AUTOEXEC.BAT tiedostossa olevassa polkumäärittäyksessä olla viittaus ohjelmahakemistoon: `PATH=%PATH%;C:\ASTERIVK`

Ratkaisu 2: Käynnistä valikko komennolla C:\ASTERI\ASTERI.BAT, älä käynnistä MENU.EXEä

Pulma: Ohjelmat on asennettu uudelle koneelle päivityslevyiltä, toimii muuten hyvin, mutta uuden yrityksen perustaminen ei onnistu

Ratkaisu: Parametritiedostot puuttuvat. Kopioi päivityslevyltä alihakemisto D:\ASTERIVK ohjelmahakemistoon, esim. komennolla `COPY D:\ASTERIVK*. * C:\ASTERIVK`

Pulma: Asteri valikko tai ohjelma huomauttaa muistipulasta

Ratkaisu: Vapauta Dosin perusmuistia niin, että sitä on vapaana vähintään 600kt

Pulma: Uusi kirjoitin ei toimi kunnolla

Ratkaisu: Lue artikkeli *Näin tutkit, tulostaako kirjoitin Dos ohjelmista* osoitteessa www.atsoft.fi/kirytest.htm

Pulma: Dos ohjelmat näkyvät ihan pienessä ikkunassa, josta ei saa kunnolla selvää.

Ratkaisu: Paina Alt ja KoukkuEnter (se hakasnuolienter -painike, jossa ei lue enter ja joka on kirjoituskonenäppäimistön oikeassa reunassa) niin Dos ohjelma siirtyy "koko näyttö" tilaan (fullscreen modeen) jolloin windowsin työpöytä ei näy lainkaan.

Vuokrankanto Windows ympäristöön

Julkaisimme Asteri vuokrankanto-ohjelman Windows version syksyllä 1999. Ohjelmassa on otettu huomioon Dos käyttäjiltä saatu palaute ja ohjelma on tehty ominaisuuksiltaan huomattavan monipuoliseksi.

Suosittelimme siirtymistä vuokrankannon windows versioon.

Vaihtohinta vuokrankannon ylläpitoasiakkaalle	250 euroa
Muille Asteri Dos vuokrankannon käyttäjille	350 euroa

Hinnat sisältävät arvonlisäveron 22%

Lisätietoa osoitteessa www.atsoft.fi/esitewvk.htm

Huomioitavaa laitehankinnan yhteydessä

Uutta kirjoitinta hankittaessa on varmistettava, että se toimii Dos ohjelmien kanssa. Kaikkein huonoimpia kirjoittimia Dos ohjelmien käyttöön ovat halvat mustesuihkukirjoittimet, niissä kun ei yleensä ole tulostustukea Dos ohjelmille.

Dos ohjelmat toimivat uusissakin Windowsin käyttöjärjestelmissä (ml Windows XP), mutta pulmatilanteissa käyttöjärjestelmän säätämismahdollisuuksia on vähemmän tai ei lainkaan.

Ajankohtaiset laitesuosituksia on luettavissa osoitteesta www.atsoft.fi/uuskoneo.htm. Voit myös ottaa meihin yhteyttä ennen lopullista laitehankintapäätöstäsi varmistuaksesi laitteiston toiminnasta Asteri ohjelmien kanssa.

Monissa tapauksissa viimeistään tietokoneen vaihdon yhteydessä on syytä vaihtaa Dos vuokrankanto Windows vuokrankantoon.