



# **ASTERI ISÄNNÖINTI**

## **Vuosipäivitys 21.10.2009**

---

### **Atsoft Oy Mäkinen**

**Malminkaari 21 B  
00700 HELSINKI  
<http://www.atsoft.fi>**

**Puh (09) 350 7530  
Fax (09) 350 75321  
Tuki (09) 350 75320**

**Päivystykset: 0400-316 088,  
0400-505 596, 0500-703 730  
Email [atsoft@atsoft.fi](mailto:atsoft@atsoft.fi)**

# SISÄLLYSLUETTELO

<b>1.</b>	<b>PÄIVITYKSEN ASENTAMINEN .....</b>	<b>4</b>
<b>2.</b>	<b>PARANNUKSIA SUORITUKSEN KOHDISTAMISEEN .....</b>	<b>5</b>
2.1.	SUORITUKSEN KOHDISTUMINEN EHDOTTOMASTI YHTEEN KUUKAUTEEN.....	5
2.2.	KIRJAA KAIKKI SUORITUKSET UDELLEEN.....	6
2.3.	RÄSTIT JA ENNAKOT YHTEISSUMMINA .....	6
2.4.	LASKURIVIEN MIINUSTEN JA PLUSSIEN KUMOAMINEN .....	7
2.5.	RESKONTRAN KOHDISTUSJÄRJESTYS-IKKUNA.....	7
<b>3.</b>	<b>ENERGIATODISTUKSEN KEHITYSTÄ.....</b>	<b>8</b>
<b>4.</b>	<b>LUKEMALASKUTUS .....</b>	<b>9</b>
4.1.	LUKEMALASKUTUS ILMAN ENNAKKOJA .....	9
4.2.	LUKEMALASKUJEN TEKSTIT .....	11
<b>5.</b>	<b>TILIOITTEeseen TULOstuspÄivÄ .....</b>	<b>12</b>
<b>6.</b>	<b>JYVITETYt NELIÖt TAI JYVITYS KERTOIMIEN PERUSTEENA .....</b>	<b>13</b>
<b>7.</b>	<b>TALOYHTIÖIDEN AINEISTOT MUUALLA KUIN OHJELMAKANSION ALLA ..</b>	<b>14</b>
<b>8.</b>	<b>TULOstA LISÄVASTIKETILISIIRROT JÄLKIKÄTEEN .....</b>	<b>15</b>
<b>9.</b>	<b>LAINAOSUUDEN MAKSUTILISIIRROSSA HUONEISTON NUMERO .....</b>	<b>15</b>
<b>10.</b>	<b>EROLISTAN RINNALLE MYÖS TAVOITTEET.....</b>	<b>16</b>
<b>11.</b>	<b>LISÄÄ VANHA MAKSAJA ON NYT AAKKOSJÄRJESTYKSESSÄ.....</b>	<b>16</b>
<b>12.</b>	<b>NETTINEUVOT OLETUSSELAIMEEN.....</b>	<b>17</b>
<b>13.</b>	<b>KAAPELI-TV.....</b>	<b>17</b>
<b>14.</b>	<b>VUOSILASKU .....</b>	<b>18</b>
<b>15.</b>	<b>YHTEYSTIEDOT, TUKI .....</b>	<b>19</b>
<b>16.</b>	<b>HINNASTO .....</b>	<b>20</b>

# ASTERI ISÄNNÖINNIN VUOSIPÄIVITYS 21.10.2009

## Arvoisa lukija!

Tässä vihkossa kerromme niistä ominaisuuksista, joita on tullut Asteri Isännöinti -ohjelmaan edellisen vuosipäivityksen jälkeen.

Uusia ominaisuuksia ovat:

- parannukset suoritusten kohdistumiseen
- tarkennukset energiatodistukseen
- lukemalaskutus ilman ennakkoja
- tiliotteeseen tulostuspäivä
- jyvitettyt neliöt kertoimien perusteena
- taloyhtiöiden aineistot muualla kuin ohjelmakansion alla
- lisävastikelisiirtojen tulostus jälkikäteen
- lainaosuuden tilisiirtoihin viestiksi huoneiston numero
- erolistan rinnalle myös tavoitteet
- lisää vanha maksaja -ikkuna aakkojärjestyksessä
- nettineuvot oletusselaimeen
- kaapeli-tv isännöitsijäntodistukseen taloyhtiökohtaisesti
- A4-kokoinen koko vuoden vastikelasku

## Viime hetken tiedot kotisivuiltamme

Tarkista viime hetken vinkit kotisivuiltamme ennen päivityksen asentamista.

Isännöinti [www.atsoft.fi/wvpv.htm](http://www.atsoft.fi/wvpv.htm)

## Ilmaista mainostilaa referenssilistallamme

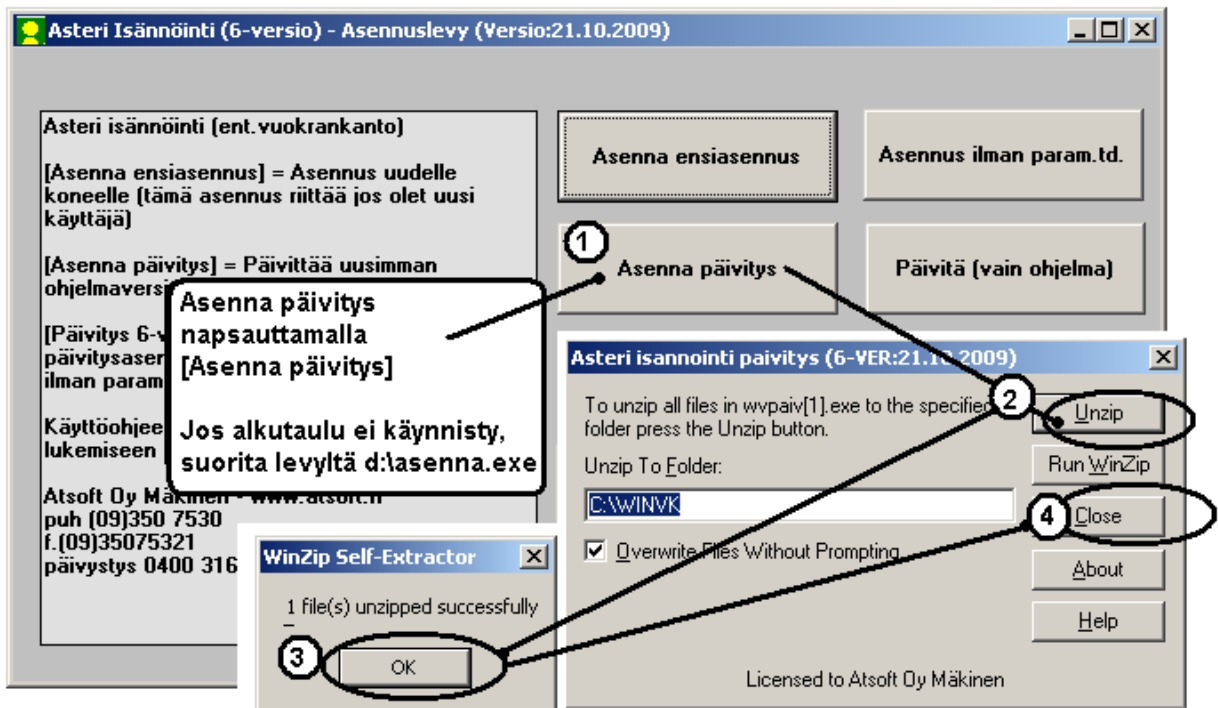
Julkaisemme kotisivullamme referenssilistaa Asteri ohjelmien käyttäjistä. Bonuksena julkaisemme lyhyen mainoslauseen/kuvauksen yrityksen toiminnasta.

Pyydämme ilmoittamaan, jos voimme julkaista tietonne (mikäli ette jo ole listalla).

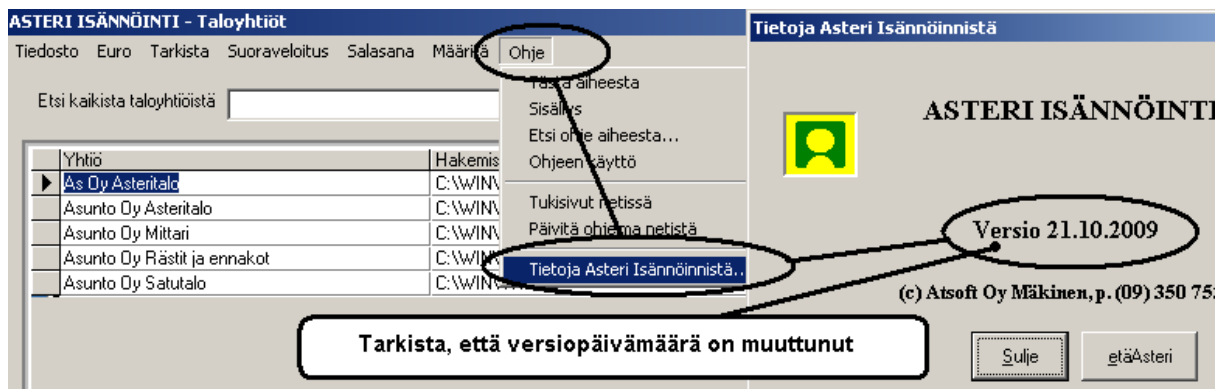
[www.atsoft.fi/referenssiluettelo.php](http://www.atsoft.fi/referenssiluettelo.php)

# 1. PÄIVITYKSEN ASENTAMINEN

Suosittellemme päivityksen asentamista netistä, jotta saat aivan uusimman ohjelmaversiön. Jos käytät cd:tä, laita se asemaan ja sulje ohjelma. Jos alkutaulu ei käynnisty, valitse **Käynnistä|Suorita**. Kirjoita Avaa-kohtaan d:\asenna.exe (tarvittaessa tutki Oman tietokoneen kautta mikä on cd-aseman levytunnus, voi olla muukin kuin d).



Kun päivitys on asentunut, käynnistä ohjelma ja valitse **Ohje|Tietoja Asteri Isännöinnistä**. Tarkista, että päivämäärä on 21.10.2009 tai uudempi:



Jos ohjelma ei päivittynyt, katso yritysluettelosta, mihin hakemistoon ohjelma on asennettu ja suorita päivitys uudestaan vaihtaen Unzip to Folder -kohtaan oikea hakemisto.

## 2. PARANNUKSIA SUORITUKSEN KOHDISTAMISEEN

Ohjelmassa on monia uusia ominaisuuksia, jotka tekevät suorituksen kohdistamisesta entistä helpompaa ja kätevämpää.

### 2.1. SUORITUKSEN KOHDISTUMINEN EHDOTTOMASTI YHTEEN KUUKAUTEEN

Voit määrittää, että suoritus kohdistuu aina ehdottomasti yhteen kuukauteen, vaikka olisi ylimaksuakin.

Määrittäminen on valinnalla **Määritä|Reskontra**.

Reskontran määrittäminen

Kohdistusta suoritus ensisijaisesti

vanhimpaan tavoitteeseen

suorituskuukauden tavoitteeseen, ylimaksu vanhimpiin muiden kuukausien avoimiin

vain suorituskuukauden tavoitteeseen, ylimaksu tämän kuun viimeiseen riviin

tarjoa ensimmäistä kirjattavaa

tarjoa seuraavaa kirjattavaa

huomautta, jos samassa kuussa tullut jo suorituksia

Kursori menee uudessa suorituksessa aluksi

viitenumero-laatikoon

huoneisto-laatikoon

maksaja-laatikoon

Vuoden lopun ennakkosuoritukset

jaetaan vuokraaikoille

kerätään yhteissummana yhdeksi riviksi

älä näytä nollarivejä kohdistustaulukossa

tarjoa suorituspäiväksi edellisen suorituksen päivää

OK

Peruuta

Mahdollinen ylimaksu kohdistuu ko. kuukauteen siihen vuokraaikaan, joka on kohdistusjärjestyksessä viimeisenä valinnassa **Määritä|Reskontran kohdistusjärjestys**.

## 2.2. KIRJAA KAIKKI SUORITUKSET UDELLEEN

Jos Sinulle tulee tilanne, että haluaisit jälkikäteen muuttaa sitä tapaa, miten suoritukset ovat vuoden mittaan kohdistuneet, voit käyttää Reskontra-työvaiheen toimintoa **Muokkaa|Kirjaa kaikki suoritukset uudelleen**.

Toiminto tekee ennen muokkausta automaattisen varmuuskopion *ab09\_wvk\_VVVVKKPPTTMMSS.var* -tyyliselle nimelle.

Sitten ohjelma kirjaa koko seurantajakson kaikki suoritukset automaattisesti uudelleen noudattaen niitä määrittämiäsi, jotka olet tehnyt kohdissa **Määritä|Reskontra** ja **Määritä|Reskontran kohdistusjärjestys**.

## 2.3. RÄSTIT JA ENNAKOT YHTEISSUMMINA

Jos edellisvuodelta on jäänyt monta pikkusummaa monelta kuukaudelta, reskontraan kohdistuvat suoritukset voivat pirstaloitua pikkusummiksi, jotka ovat epämukavan näköisiä erilaisilla listauksilla.

Tällöin voit käyttää Reskontra-työvaiheen toimintoa **Muokkaa|Yhdistele rästit ja ennakot vuokrapaikoittain**.

Saat pikkusumat yhtenä könttänä vuokrapaikoittain, jolloin uudet reskontraan kohdistuvat suoritukset eivät pirstaloidu.

Ohjelma tekee ennen muokkausta automaattisen varmuuskopion *ab09\_wvk\_VVVVKKPPTTMMSS\_rasti.var* -tyyliselle nimelle.

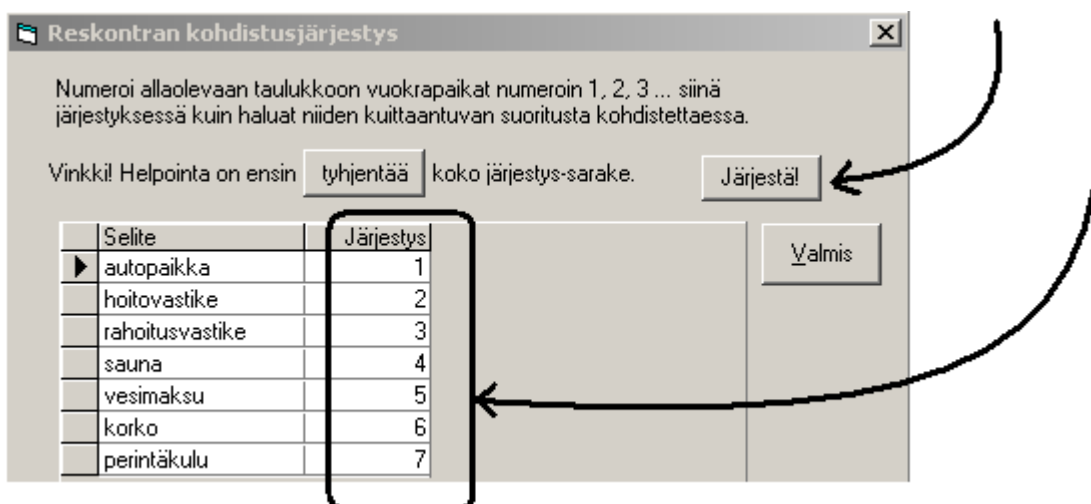
## 2.4. LASKURIVIEN MIINUSTEN JA PLUSSIEN KUMOAMINEN

Jos edelliseltä seurantajaksolta on jäänyt joiltakin kuukausilta rästää ja joiltakin ennakkoa, erilaisissa listauksissa esiintyy miinusia ja plussia, jotka saattavat tehdä listauksesta epämukavan luettavan. Samanlainen tilanne voi syntyä, jos reskontran kohdistuminen on määritetty suorituskuukauteen, jolloin plussia ja miinusia saattaa esiintyä kesken seurantajakson.

Tällöin saatat hyötyä yritysluetteloikkunan **Tarkista|Laskurivit vs. Suoritusrivit** -toiminnon lopussa olevasta kysymyksestä, kuitataanko Laskurivien Avoinna-sarakkeessa olevat miinukset ja plussat päittäin, jolloin edellisvuoden rästeistä siirtyy pelkkä nettosumma ja mahdolliset esim. suorituskuukauteen kohdistamisen vuoksi roikkumaan jääneet vastakkaismerkkiset rivit kuittaantuvat.

## 2.5. RESKONTRAN KOHDISTUSJÄRJESTYS-IKKUNA

Reskontran kohdistusjärjestys -ikkuna tulee näkyä nyt järjestettynä numeron perusteella ja ikkunassa on nyt myös Järjestä!-painike.



### 3. ENERGIATODISTUKSEN KEHITYSTÄ

Tarvittaessa voit rastittaa "käytetty kerrosalaa", jolloin ko. teksti tulostuu todistukseen bruttoalan yhteyteen.

The screenshot shows the 'Energiatodistus' application window. The 'Perustiedot' tab is selected. The form contains the following fields and values:

- Taloyhtiö: Asunto Oy Räsät ja ennakot
- Rakennustyyppi: [empty]
- Osoite: [empty]
- Kunta: [empty]
- Valmistumisvuosi: [empty]
- Rakennustunnus: [empty]
- Energiatodistus perustuu toteutuneisiin kulutustietoihin vuodelta: [empty]
- Rakennuksen bruttoala, brn2: 5347
- checkbox:  käytetty kerrosalaa

Buttons at the bottom: Tulosta, Tallenna, poistu, Peruuta.

Energiatodistuksessa nyt omat luokut seuraaville asioille:

- mukavuuslämmitys
- tuloilman jälkilämmityspatterien sähköenergian kulutus
- ilmanvaihtojärjestelmän (puhaltimien) sähkönkulutus

Tuloilman jälkilämmityksessä voit syöttää huoneistojen sisäpuolisen pinta-alaosuuden myös pinta-alojen suhteena.

Ohjelma kysyy tilavuuden, johon ilmanvaihtopuhallin vaikuttaa ja sen perusteella lasketaan ilmanvaihtuvuus m<sup>3</sup>/s



Ohjelma laskee nyt yhteensä lämminvesikulutuksen ja kokonaiskulutuksen lämminvesiosuuden mukaiset lämminvesikulutukset, jos molemmat on syötetty. Näin saat syötettyä esimerkiksi tilanteen, jossa huoneistoilla on kylmän ja lämpimän veden mittarit ja lisäksi taloyhtiö käyttää osan vedestä, mutta siitä mitataan vain kokonaiskulutus

**Energiatodistus**

Perustiedot | Luokitteluasteikko | **Kulutus** | Laskenta | LVI | Lisätiedot

Toteutuneet energian ja veden kulutukset

Lämmitysmuoto	Kulutus, kWh	Vuosi	Lämmöntuottojärjestelmän hyötysuhde
Kaukolämpö	692000		1
			1
			1

Mukavuuslämmitetty pinta-ala, m<sup>2</sup>

Tuloilman jälkilämmitys: Hstojen sisäpuol. pinta-ala-osuus, %  TAI pinta-alojen suhteena  /

Ilmanvaihtojärjestelmän sähkönkulutus: Puhaltimen ominaissähköteho, kW/(m<sup>3</sup>/s)   
 ... ja tilavuus, johon vaikuttaa, m<sup>3</sup>

Mitattu kiinteistö sähkö, kWh

Kaukojäähdytys, kWh

Jäähdytys sähkö, kWh

Veden kokonaiskulutus, m<sup>3</sup>

Lämpimän veden kulutus, m<sup>3</sup>

jossa lämpimän veden prosentiosuus käytetystä vedestä, esim. 30 tai 40  %

Vinkki: Syötä joko lämpimän veden kulutus tai kokonaiskulutus. Jos syötät molemmat, niiden lämminvesiosuus lasketaan yhteen (esim. huoneistojen lämmin vesi ja yhtiön osuus kokonaisvedestä)

## 4. LUKEMALASKUTUS

### 4.1. LUKEMALASKUTUS ILMAN ENNAKKOJA

Jos ennakkoa ei lainkaan peritä, ei Sinun enää tarvitse perustaa edes nollan suuruista enakkovuokraa, koska lukemalaskutuksessa laskutuskertaa tehtäessä on nyt uusi rastitusmahdollisuus:

"Ennakko valittu vain maksajan etsimiseksi, jätetään pois laskennasta ja tulosteista"

Tällöin voit valita ennakkovuokrauspaikaksi minkä tahansa sellaisen vuokrauspaikan, joka kertoo ohjelmalle oikean maksajan lukemalaskua varten. Jos lukemalaskut maksaa yleensä osakas, valitse esimerkiksi hoitovastike. Jos lukemalaskut maksaa yleensä asukas, valitse esim. vesi, sähkö, autopaikka tms., jonka maksaa asukas.

Luo laskut mittarilukemista

Laskun päiväys: 1.1.2008 Eräpäivä: 1.2.2008 Laskutuskerran nimi: vuoden sähköt

Ennakot  Ennako valittu vain maksajan etsimiseksi, jätetään pois laskennasta ja tulosteista

Mittari	Viimeinen lukema	a-hinta	Alkupaivä	Loppupaivä	Vuokrauspaikka	Valitse seurantaajaksot										
Mittari_01_päiväsäh	1.7.2005	2	1.1.1900	1.1.2100	hoitovastike	<table border="1"> <thead> <tr> <th>Tiedosto</th> <th>Loppupaivä</th> </tr> </thead> <tbody> <tr> <td>vanha2.wvk</td> <td>23.6.2008</td> </tr> <tr> <td>vanha.wvk</td> <td>23.6.2008</td> </tr> <tr> <td>orig.wvk</td> <td>23.6.2008</td> </tr> <tr> <td>mi05.wvk</td> <td></td> </tr> </tbody> </table>	Tiedosto	Loppupaivä	vanha2.wvk	23.6.2008	vanha.wvk	23.6.2008	orig.wvk	23.6.2008	mi05.wvk	
Tiedosto	Loppupaivä															
vanha2.wvk	23.6.2008															
vanha.wvk	23.6.2008															
orig.wvk	23.6.2008															
mi05.wvk																

Ohjelma ottaa ennakon euromääräksi nollan eikä tulosta ennako-kohtaa lukemalaskuun.

<b>As Oy Atsoffin Asteri</b> Asteripolku 3 12345 ASTERILA  Ihanuusi lines ja Into		<b>Lukemalasku 1.1.2008</b> vuoden sähköt Eräpäivä 1.2.2008					
<b>Osakas A 1</b>							
Kulutukset							
Mittari	Edell.pvm	Uusi pvm	Edell.lukema	Uusi lukema	Kulutus	a-hinta	Makso
päiväsähkö	1.1.2005	1.7.2005	2,30	32,10	29,80	2,00	59,60
Erotus							59,60
Saajan tilinumero Mottagarens kontonummer	457611-2124		IBAN	FI58 1017 1000 0001 22		BIC	NDEAFIHH
Saaja Mottagare	<b>As Oy Atsoffin Asteri</b> 1234567-8		ALV-erittely: 48,85 + ALV 22 % 10,75 = 59,60				
Maksajan nimi ja osoite Betalarens namn och adress	<b>Ihanuusi lines ja Into</b>		Viitenro Ref.nr	5200 10101			
Tilittä nro Från konto nr			Eräpäivä Förtägas	1.2.2008	Euro	59,60	
Makuu välitetään saajalle vain Suomessa Kotimaan maksusääntöjen ja niiden ehtojen mukaisesti ja vain maksajan ilmoittaman tilinumeron perusteella. Betalningen förmedlas till mottagaren endast i Finland enligt Allmänna villkor för inrikes betalningsförmedling och endast till det kontonummer betalaren anger.							

## 4.2. LUKEMALASKUJEN TEKSTIT

Lukemalaskutuksen tasan ja liikaa maksaneiden tekstin voit nyt itse määrittää.

Mittarilaskujen tulostus

1.1.2008      vuoden sähköit

Tulosta luettelo

Tulosta

Valitse ne huoneistot, jolle haluat tulostaa.  
Mustaaminen/mustanpoisto tapahtuu näpäyttämällä hiirellä taulukon vasemmanpuoleisinta saraa. Pitämällä CTRL-näppäin pohjassa aiemmat valinnat säilyvät.

kaikille huoneistoille  
 mustatuille huoneistoille:

ID	Porras ja huoneisto	Maksajan Nimi
1	A 1	Ihanuusi lines ja Into
2	A 2	Bro Börje
3	A 3	Café Casa Oy
4	B 4	Danielsson-Duebenc
5	B 5	EuroLa-Mikkelsplass I

Tulosta laskut liian vähän maksaneille

Tulosta ilmoitukset tasan ja liikaa maksaneille

Tulosta taloyhtiölle laskut liikaa maksaneista

Huoneisto-teksti, esim. "Huoneisto" tai "Asiakas"  
Osakas

Erotus-teksti, esim. "Erotus" tai "Loppusumma"  
Erotus

Tasan maksaneille tulostuva teksti:  
Ennakkoa on suoritettu juuri sen verran kuin kulutus oli.

Liikaa maksaneille tulostuva teksti:  
Ennakkoa on suoritettu      € euroa enemmän kuin kulutus oli.

Tallenna laskurivit, poistu

Älä tallenna laskurivejä, poistu

Lukemalaskuihin tulostuu teksti

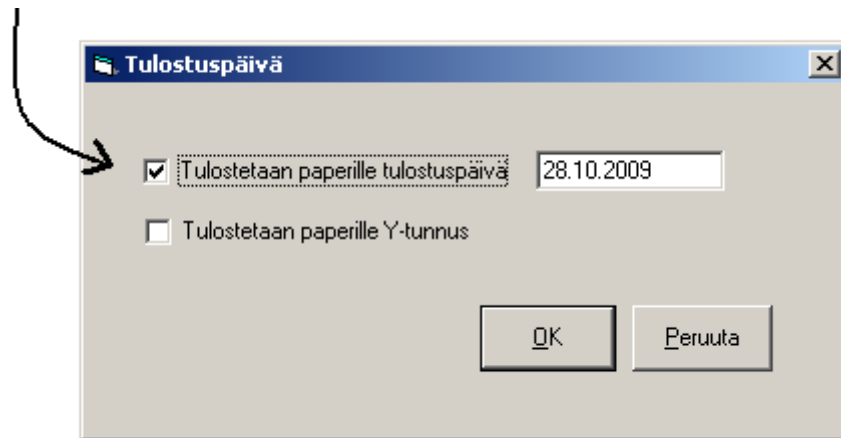
"Ennakot on kirjattu suoritustenne mukaisina, riippumatta siitä mitä oli laskutettu." tai

"Ennakot on kirjattu alkuperäisten laskujen mukaan, riippumatta suoritustenne määrästä."

<b>As Oy Atsoftin Asteri</b>		<b>Lukemalasku 1.1.2008</b>	
Asteripolku 3		vuoden sähköit	
12345 ASTERILA		Eräpäivä 1.2.2008	
Ihanuusi lines ja Into			
<b>Osakas A 1</b>			
Kulutukset			
Mittari	Edell.pvm	Uusi pvm	Edell.lukema
päiväsähköt	1.1.2005	1.7.2005	2,30
			32,10
			29,80
			200,00
			5960,00
Ennakot			
Maksulaji	Alkupaivä	Loppupaivä	Ennakkosumma
hoitovastike	1.1.1900	1.1.2100	2281,50
Ennakot on kirjattu suoritustenne mukaisina, riippumatta siitä mitä oli laskutettu.			
Erotus 3 678,50			

## 5. TILIOTTEESEEN TULOSTUSPÄIVÄ

Tiliotteeseen tulostuu nyt tulostuspäivä, jos **Määritä|Tulostuspäivä** on rastitettu.



As Oy Atsoftin Asteri  
Tiliote 30.6.1999 / Huoneisto A 1

Asukainen Asmo  
Lisä sop 1.1.2009, no 12345  
Asteripolku 3 A 1  
12345 ASTERILA

28.10.2009

Suoritukset (yhtiölle maksamasi maksut) ajalta: 1.5.2005 - 31.7.2005

Maksupäivä	Yhteensä
Suoritukset yht:	0,00

Tavoitteet (yhtiön laskuttamat maksut) ajalta: 1.5.2005 - 31.7.2005

Kuukausi	autopaikka	hoitovastike	rahoitusvastik	sauna	vesimaksu	Muut	Yhteensä
toukokuu 2005					3,75	0,00	3,75
kesäkuu 2005					3,75	0,00	3,75
heinäkuu 2005					3,75	0,00	3,75
Tavoitteet yht:	0,00	0,00	0,00	0,00	11,25	0,00	11,25

## 6. JYVITETYT NELIÖT TAI JYVITYS KERTOIMIEN PERUSTEENA

**Määritä|Kertoimien perusteet** -kohdassa voit nyt valita myös jyvitettyt neliöt tai jyvityksen vuokra paikkojen kertoimien perusteiksi.

Vuokra paikka...	...saa kertoimen kohdasta
hoitovastike	pinta-ala yhtiöjärjestyksen mukaa...
rahoitusvastike	osakkeiden lukumäärä
vesimaksu	asukkaiden lukumäärä
lisävastike	jyvitettyt neliöt
rahoitusvastike2	jyvitys

**Huoneiston tiedot**

Suurena ikkuna

Huoneiston tunnus: 1

Osakenumerot: 1 - 100

Osakkeita kpl: 100

Porras ja huoneisto: A 1

Kerros:

Muu sijaintitieto:

Huoneita:

Keittotila:

Muut tilat:

Pinta-ala yht. järj. m2: 50

Pinta-ala tark.mit. m2:

Jyvitettyt neliöt: 65

Jyvitys: 1.3

Hoitovastike:

Rahoitusvastike:

ALV-vastike:

Lainaosuus: 21904

Lainaosuus pvm: 28.3.2

Lainaos. maksettavissa:

Maksamatt.vastikkeet:

Maks.vast.ajalta:

Kaas...

Sat...

Kaapeli-TV-vastike:

Käyttötarkoitus:

Käyttö puolisoiden yhteis...

käytetään

ei käytetä

ei tiedetä

ei pyydetty merkits...

## 7. TALOYHTIÖIDEN AINEISTOT MUUALLA KUIN OHJELMAKANSION ALLA

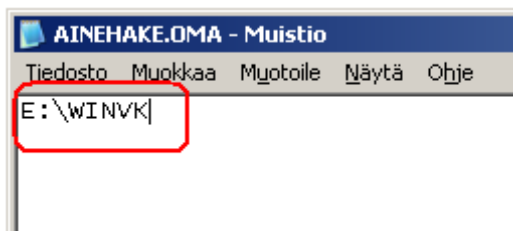
Perustilanteessa yritysten aineistot ovat ohjelmakansion alla, esim. kun ohjelma on asennettu c-asemalle C:\WINVK\WINVK.EXE, niin yrityksen aineisto on C:\WINVK\MALLI -kansiossa.

Yritysten aineistot voivat olla eri kansiossa kuin ohjelmakansion alla:

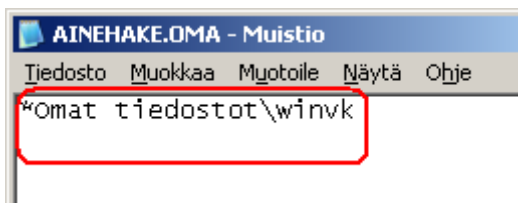
Luo muistiossa AINEHAKE.OMA -niminen tiedosto, ja tallenna se ohjelmakansioon : C:\WINLS\AINEHAKE.OMA

Ainehake.oma-tiedostossa on oltava yksi rivi, joka osoittaa kansion, jonka alikansiossa ovat yrityksen aineistot.

Esimerkiksi:



- Aineisto on E:\WINVK-kansion alla, kirjoita muistioon E:\WINVK



- Aineisto on Omat tiedostot -kansion alikansiossa, kirjoita \*Omat tiedostot\winvk



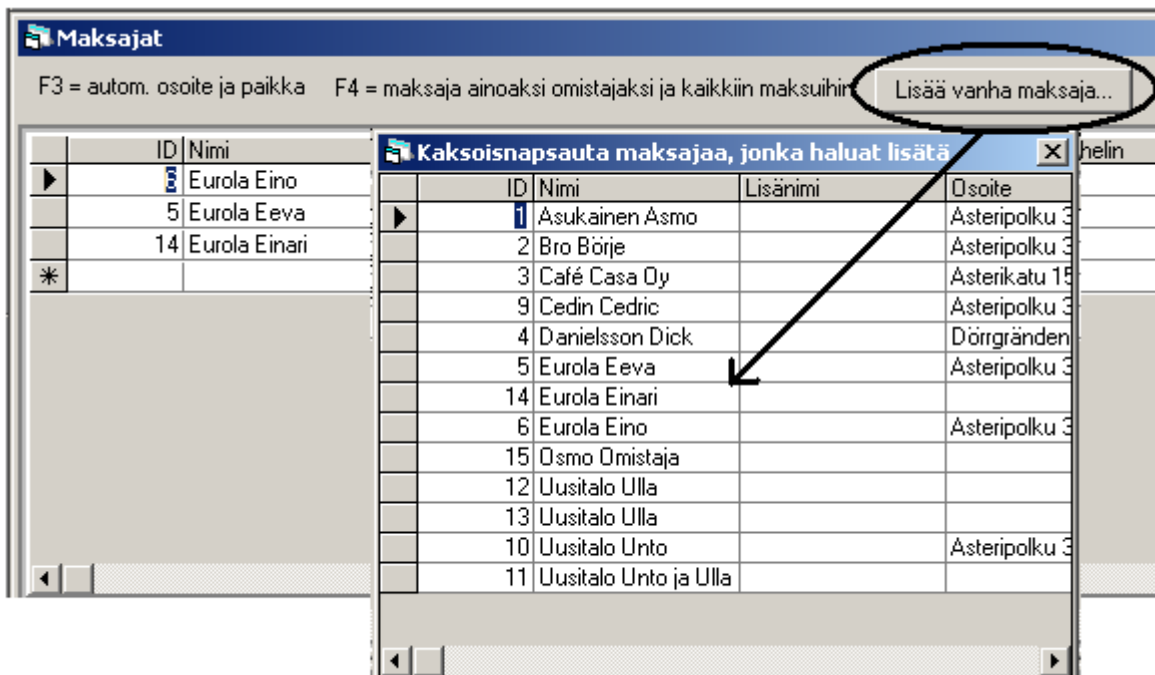
## 10. EROLISTAN RINNALLE MYÖS TAVOITTEET

Erolista leikepöydälle ja ruudulle näyttävät nyt myös tavoitteet.

A	B	C	D	E	F	G	H	I	J	K	L	M	N	O	P	Q	R	S	T	U	V	W	
1	Huoneisto	Maksaja	Vitenumero	hoitovastik	rahoitusv	vesimaksu	autopaikk	sauna	korko	kolmas pu	Muut	Yhteensä	Eräpäivä	Kuun tav h	Kuun tav ri	Kuun tav vi	Kuun tav a	Kuun tav s	Kuun tav k	Kuun tav k	Kuun tav h	Kuun tav	Yhteensä
2	A 1	Asukainen	520010017	0	0	-18,75	0	0	0	0	0	-18,75	5.5.2005	0	0	3,75	0	0	0	0	0	15	18,75
3	A 1	Ihanuusi li	520010101	-1029,6	-334,4	-18,75	-40	-21,25	0	0	-160	-1604	5.5.2005	205,92	66,88	3,75	8	4,25	0	0	0	1315,2	1604
4	A 2	Bro Börje	520020023	-760,5	-247	-7,5	0	-21,25	-16,29	0	-129,32	-1249,36	5.5.2005	152,1	49,4	15	0	4,25	16,29	0	0	1012,32	1249,36
5	A 3	Café Casa	520030039	-860,42	-334,4	0	0	0	-24,19	0	-80,32	-1319,33	5.5.2005	205,92	66,88	0	0	0	24,19	0	0	1190,62	1487,51
6	A 3	Cedin Ced	520030097	0	0	-150	-40	0	-4,01	0	-4,32	-198,33	5.5.2005	0	0	30	8	0	4,01	0	0	156,32	198,33
7	B 4	Danielsson	520040045	-760,5	0	-37,5	0	0	-25,32	0	-159,32	-982,64	5.5.2005	152,1	0	7,5	0	0	25,32	0	0	797,72	982,64
8	B 4	asdhaudfi	520040142	0	-247	0	0	0	0	0	0	-247	5.5.2005	0	49,4	0	0	0	0	0	0	197,6	247
9	B 5	Eurola-Mik	520050051	-760,5	-247	-37,5	-40	-21,25	-27,66	0	-209,32	-1343,23	5.5.2005	152,1	49,4	7,5	8	4,25	27,66	0	0	1094,32	1343,23
10				-4 191,62	-1 409,80	-337,5	-120	-63,75	-97,47	0	-742,6	-6 962,64		868,14	281,96	67,5	24	12,75	97,47	0	0	5 779,00	7 130,82

## 11. LISÄÄ VANHA MAKSAJA ON NYT AAKKOSJÄRJESTYKSESSÄ

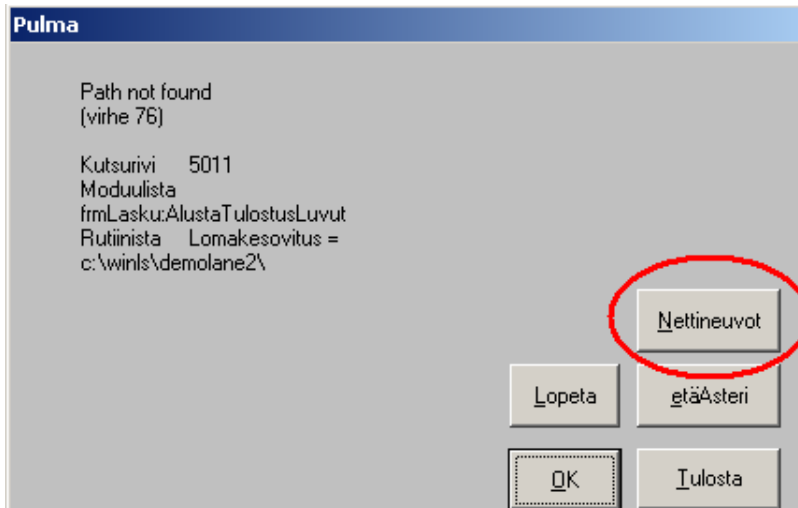
Lisää vanha maksaja -ikkunassa maksajat ovat nyt nimen mukaisessa aakkosjärjestyksessä





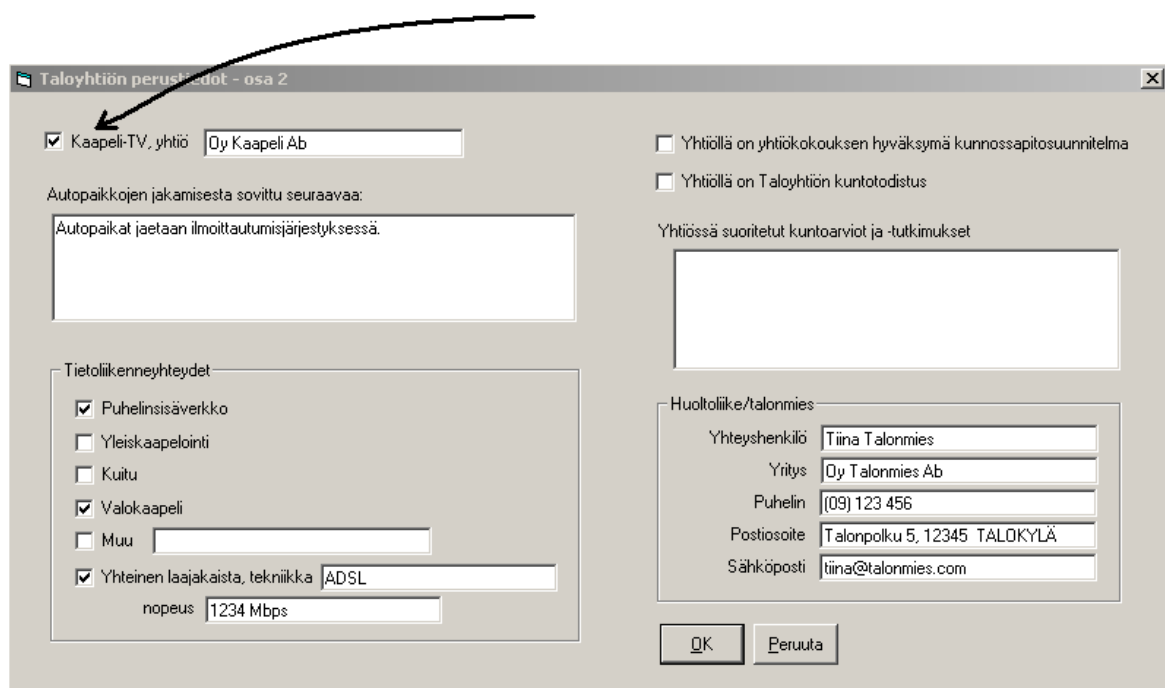
## 12. NETTINEUVOT OLETUSSELAIMEEN

Nettineuvot avautuivat ennen aina Internet Exploreriin. Nyt ne avautuvat siihen selaimeen, joka on määritelty käyttöjärjestelmässäsi oletusselaimeksi.



## 13. KAAPELI-TV

Kaapeli-tv isännöitsijäntodistukseen toimii nyt siten, että jos **Määritä Perustiedot 2** -kohdassa on ruksattu kaapeli-tv taloyhtiökohtaisesti, niin kaikissa huoneistoissa tulostuu isännöitsijäntodistukseen, että on kaapeli-tv.



## 14. VUOSILASKU

Jos omalomakesovituksessa on koodi @VUOSILASKU, niin lasku tulostuu myös huoneiston mahdolliselle toiselle maksajalle.

Tämän avulla voit tehdä esimerkiksi A4-kokoisen vuoden vastikelaskun, jossa on tila maksajan omille merkinnöille.

Yksityiskohtaisemmat ohjeet löydät osoitteesta

<http://www.atsoft.fi/wva4vastikelasku.htm>

Asunto Oy Mittari Asteripolku 3 12345 ASTERILA Y-tunnus:	VASTIKELASKU	
	30.10.2009	
Asmo Asukainen Asteripolku 3 A 1 01234 ASTERILA		
<hr/>		
<b>Yhtiökokouksen vahvistamat vastiheet ja käyttökorvaukset ajalle 1.1. - 31.12.2009</b>		
Huoneisto:	Asteripolku 3 A 1	
Vesimaksu	4 * 10,25 41,00	
Hoitovastike	2196 * 0,14 307,44	
InterNet/HomePNA	1 * 10,00 10,00	
	=====	
<b>Yhteensä €/kk:</b>	<b>358,44</b>	
	=====	
Saajan tilinumero:	457611-2124	
Saaja:	Asunto Oy Mittari	
Vitinumero:	12100 10012	
Kuukausittain eräpäivänä maksetaan:	358,44	
<b>Kuukausi</b>	<b>Kuukauden eräpäivä</b>	<b>Maksajan merkintöjä varten</b>
tammikuu	5.1.2009	_____
helmikuu	5.2.2009	_____
maaliskuu	5.3.2009	_____
huhtikuu	6.4.2009	_____
toukokuu	5.5.2009	_____
kesäkuu	5.6.2009	_____
heinäkuu	6.7.2009	_____
elokuu	5.8.2009	_____
syyskuu	7.9.2009	_____
lokakuu	5.10.2009	_____
marssi	5.11.2009	_____
joulukuu	7.12.2009	_____
<b>Vastikkeidenmaksua koskevat yhteydenotot:</b>		
Isännöitsijä	Ismo Isännäinen	
Puh	(09) 1111 2222	
Email		
Kotisivut		

## 15. YHTEYSTIEDOT, TUKI

Toimisto on auki arkisin klo 8-16. Jos emme pysty vastaamaan puheluusi heti, jätä soittopyyntö vastaajaan niin otamme yhteyttä heti vapauduttuamme.

Vuodenvaihteen tienoilla voi tulla hetkittäisiä puhelinruuhkia, mutta jättämällä viestin vastaajaan saamme otettua Sinuun parhaiten yhteyttä heti vapauduttuamme. Voit myös tutkia kotisivuiltamme [www.atsoft.fi](http://www.atsoft.fi) vastauksia ajankohtaisiin kysymyksiin tai laittaa sähköpostia osoitteeseen [tuki@atsoft.fi](mailto:tuki@atsoft.fi)

### **Käyttäjätuki**

(09)350 7530  
[tuki@atsoft.fi](mailto:tuki@atsoft.fi)  
[www.atsoft.fi](http://www.atsoft.fi)

### **Satu Nissilä**, sovellusneuvonta

(09)350 75 312, fax (09) 350 75 321  
[satu.nissila@atsoft.fi](mailto:satu.nissila@atsoft.fi)

### **Mia Turunen**, sovellusneuvonta

(09)350 75 311, fax (09) 350 75 321  
[mia.turunen@atsoft.fi](mailto:mia.turunen@atsoft.fi)

### **Atso Mäkinen**, koulutus, asiakaskäynnit

(09)350 75 310, fax (09) 350 75 351  
0400 316 088  
[atso.makinen@atsoft.fi](mailto:atso.makinen@atsoft.fi)

Iltaisin ja viikonloppuisin voi soittaa päivystysnumeroihin  
0400-505 596, 0500-703 730 tai 0400-316 088.

## 16. HINNASTO

KIRJANPITO	mm. Kirjanpito, alv-laskelma, tilinpäätös, tase-erittelyt	500 €
- Tuloveroilmoitus	Yhteisön sähköinen tuloveroilmoitus, lisäosa kirjanpitoon	300 €
PALKANMAKSU	Palkanlaskenta, valvontailmoitus, vuosi-ilmoitus	500 €
LASKUTUS	Laskutus, asiakas- ja tuotekortisto, myyntireskontra	500 €
LÄHETE/LASKUTUS	Laskutus + läheteosa (Finvoice, sarjalaskutus)	800 €
- Lähetelaskutusosa	Lisäosana Asteri laskutukseen, kun on ylläpitosisopimus lisäosana Asteri laskutukseen, kun ei ole ylläpitosisopimusta	300 € 500 €
TILAUSTENKÄSITTELY	Tilaus / toimitusketjun hallintaan. Lisäksi tarvitaan lähete/laskutus	500 €
OSTORESKONTRA	Ostolaskujen seurantaan, tiliöintiin, kustannuspaikkaseurantaan	500 €
ISÄNNÖINTI	mm. taloyhtiön vastikeseurantaan, vuokranantajalle	500 €
TEHTÄVÄSEURANTA	asiakashallinta / CRM tilitoimistoille ja palvelu yrityksille	500 €

### YLLÄPITOSOPIMUKSET, PÄIVITYKSET, KÄYTTÄJÄTUKI

Postipäivittäjän	Neuvontapalvelu, päivitykset netistä ja postitse kerran vuodessa	alkaen 100 €/vuosi
Ylläpitosisopimus		
Nettipäivittäjän	Neuvontapalvelu, päivitykset netistä. Nettipäivittäjälle ei postiteta levykkeitä eikä käyttöohjekirjoja	alkaen 80 €/vuosi
Ylläpitosisopimus		

### PÄIVITYKSET EI-YLLÄPITOSOPIMUSASIAKKAALLE

Päivitysmaksu	Päivitysmaksu uusimpaan ohjelmaversioon kun ei ole voimassaolevaa ylläpitosisopimusta	alkaen 200 €
---------------	---	-----------------

### VANHAN ASTERI DOS OHJELMAN VAIHTOHINTA

Vaihto dos->win	Vanhasta Asteri dos ohjelmasta kun on ylläpitosisopimus	alkaen 250 €
Vaihto dos-> win	Vanhasta Asteri dos ohjelmasta kun ei ole ylläpitosisopimusta	alkaen 350 €

### KURSSIT, KOULUTUS, TUNTITYÖ, MUUT VELOITUKSET

Kurssipäivä Hki	Aikataulun mukainen kurssipäivä Helsingissä	100 €
Kurssipäivä muualla	Aikataulun mukainen kurssipäivä muualla Suomessa	200 €
Koulutuspäivä asiakkaan luona	Koulutuspäivä asiakkaan luona alkaen 500 €/päivä, hintaan lisätään matkakulut	alkaen 500 €/päivä
Tuntiveloitus	Ylläpitosisopimukseen kuulumattomat neuvonnat ja muut työt, esim. asiakaskohtainen koulutus. Minimiveloitus 1 tunti.	90 €/h
Postituskulut	Lisätään postipakettina lähetettäviin ohjelmatoimituksiin	10 €
Toimituskulut	Erikseen tilattu asennus-cd tai päivitysvihko	20 €
Monen käyttäjän lisenssit	hinnasto rinnakkaislisenssit ja tilitoimistolisenssit luettavissa <a href="http://www.atsoft.fi/lisenssi.htm">www.atsoft.fi/lisenssi.htm</a>	

Hinnat sisältävät alv:n 22%

Ohjelmat ovat moniyritys / tilitoimistoversioita vakiona soveltuen mm. tilitoimistoille.

Pidätämme oikeuden muutoksiin. Voimassaoleva hinnasto [www.atsoft.fi/hinnasto.htm](http://www.atsoft.fi/hinnasto.htm)