



ASTERI TILAUSTENKÄSITTELY

Vuosipäivitys 2.10.2008

Atsoft Oy Mäkinen

**Malminkaari 21 B
00700 HELSINKI
<http://www.atsoft.fi>**

**Puh (09) 350 7530
Fax (09) 350 75321
Tuki (09) 350 75320**

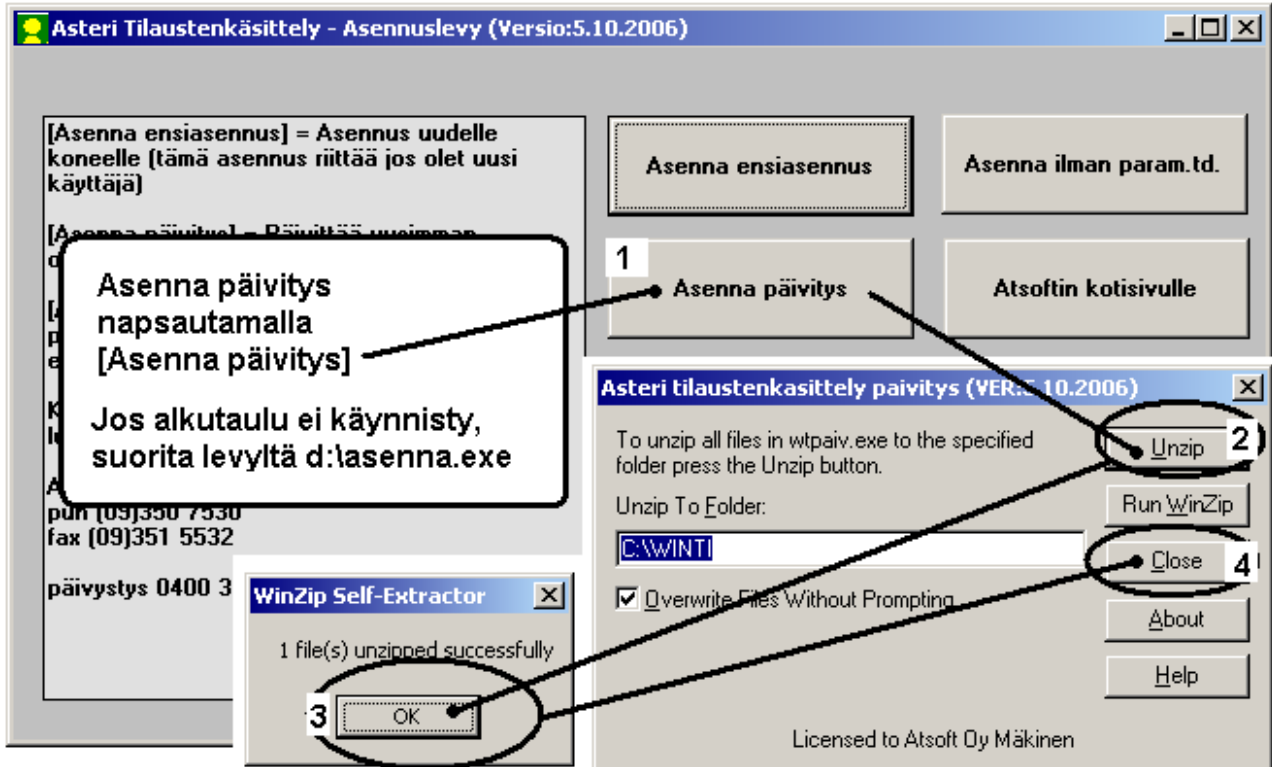
**Päivystykset: 0400-316 088,
0400-505 596, 0500-703 730
Email atsoft@atsoft.fi**

SISÄLLYSLUETTELO

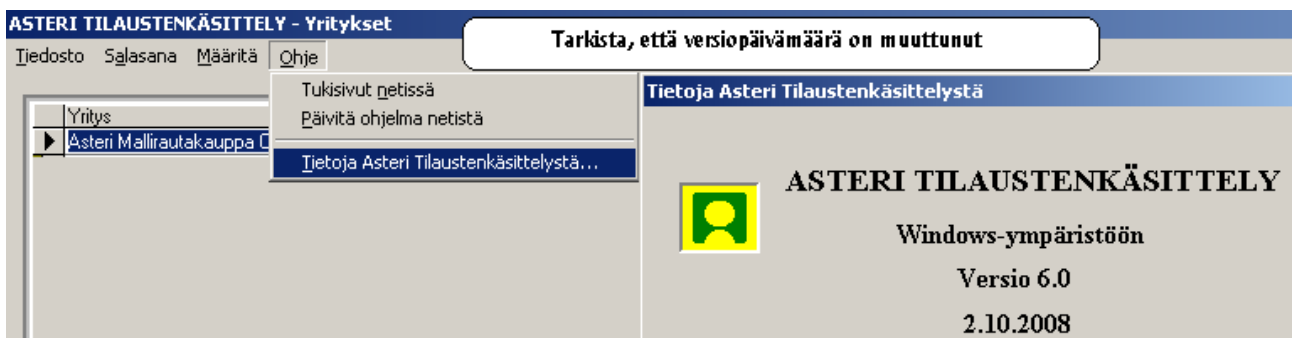
1 PÄIVITYKSEN ASENTAMINEN	3
2 AUTOMAATTINEN VARMUUSKOPIOINTI	4
3 TULOSTIMEN VAIHTO	6
4 SALASANA	7
5 AVAA MYYNTITILAUS –IKKUNAN JÄRJESTYS	8
6 SARAKKEET NÄKYVIIN	8
7 LÄHETETTIINKÖ TILATTU MÄÄRÄ?	9
8 TOIMITETTAVAT TUOTERIVIT JATKSOLTA	9
9 OSTOTILAUSRIVIEN TULOSTUS KOODEILLA	10
10 ”MUUTA TIETOA” TOIMII MYÖS LUKUARVOILLE	11
11 AIKALEIMA	11
12 YHTEYSTIEDOT, TUKI	12

1 PÄIVITYKSEN ASENTAMINEN

Laita cd asemaan. Sulje tilausten käsittelyohjelma. Jos alkutaulu ei käynnisty, valitse Käynnistä|Suorita. Kirjoita Avaa-kohtaan d:\asenna.exe (tarvittaessa tutki Oman tietokoneen kautta mikä on cd-aseman levytunnus, voi olla muukin kuin d).



Kun päivitys on asentunut, käynnistä ohjelma ja valitse Ohje|Tietoja Asteri Tilausten käsittelystä. Tarkista, että päivämäärä on 2.10.2008 tai uudempi:



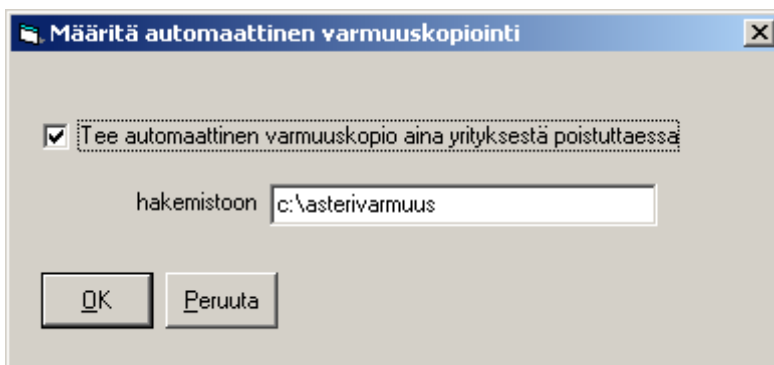
Jos ohjelma ei päivittynyt, katso yritysluettelosta, mihin hakemistoon ohjelma on asennettu ja suorita päivitys uudestaan vaihtaen Unzip to Folder -kohtaan oikea hakemisto.

2 AUTOMAATTINEN VARMUUSKOPIOINTI

Ohjelma tekee yrityksen aineistosta automaattisesti varmuuskopion aina kun poistutaan yrityksestä tai lopetetaan ohjelma.

Varmuuskopio menee saman kovalevyn asterivarmuus-nimiseen kansioon, esim. c:\asterivarmuus tai verkkokäytössä palvelimen c:\asterivarmuus-kansioon, joka näkyy esim. s:\asterivarmuus-nimisenä muille koneille.

Voit itse muuttaa varmuuskansion polun Yritysluettelo-ikkunan valinnalla **Tiedosto|Määritä automaattinen varmuuskopiointi**.



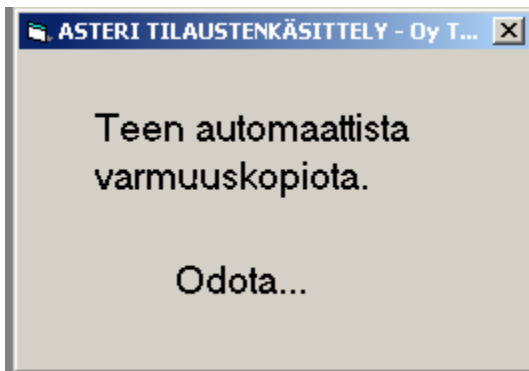
Levyllä jää talteen kunkin aineiston ensimmäinen käyttökerta kustakin kalenterikuukaudesta, esim. c:\asterivarmuus\200809\winti\firma-kansioon

Jos käytät samaa aineiston kaksi kertaa kuussa tai useammin, tallentuu uudempi aineisto päivänumeron kansioon, esim. c:\asterivarmuus\17\winti\firma-kansioon.

Mikäli joudut palauttamaan varmuuskopion, löydät aina kuukauden ensimmäisen käyttökerran kuukauden kansioista. Jossain tapauksessa löydät vielä uudemman aineiston päivänumeron kansioista. Uusimman aineiston löytämiseksi voit käyttää Windowsin etsimistoimintoa:

Käynnistä|Etsi|Tiedostoja ja kansioita.

Syötä etsittäväksi tiedostoksi esim. firma.wti (yrityksen tilausten käsittelytietokanta). Hakutuloksissa näet myös tiedostojen päivämäärän. Siitä voit havaita, mistä kansioista uusin aineisto löytyy, esim. c:\asterivarmuus\22\winti\firma\firma.wti voi olla uudempi kuin c:\asterivarmuus\200810\winti\firma\firma.wti

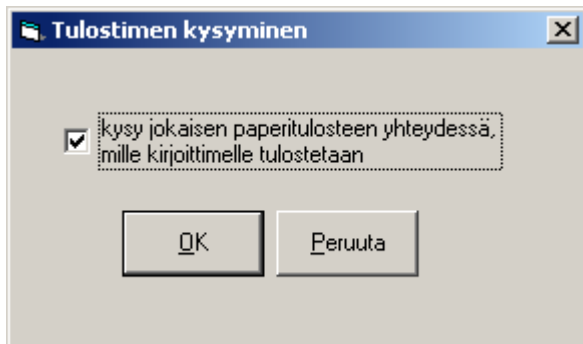


Jos automaattinen varmuuskopio tuntuu vievän liikaa kovalevytilaa tai aikaa, saat poistettua sen käytöstä valitsemalla Yritysluettelo-ikkunassa **Tiedosto|Määritä automaattinen varmuuskopiointi.**

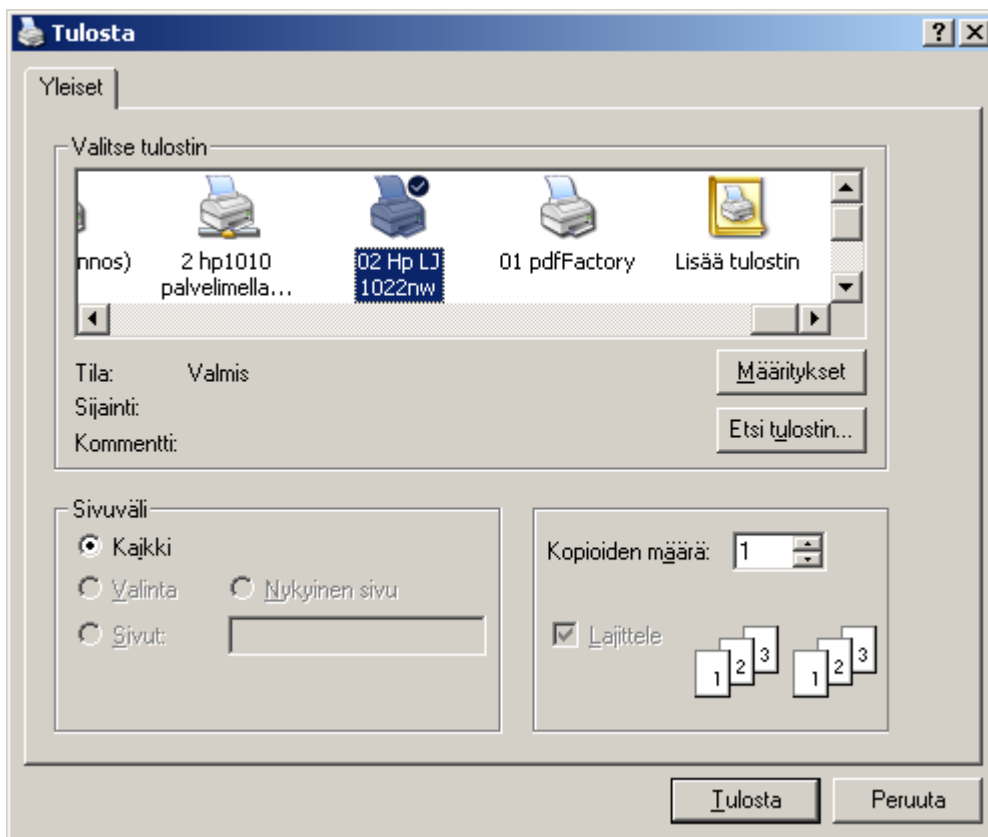
HUOM! Jos kovalevyysi vioittuu, myös automaattinen varmuuskopio voi kadota. Sen vuoksi Sinun kannattaa tehdä säännöllisesti varmuuskopioita myös muille tietovälineille, esim. rompulle, nauhalle, usealle muistitikulle tai toiselle kovalevylle.

3 TULOSTIMEN VAIHTO

Voit määrittellä, haluatko, että ohjelma kysyy jokaisen tulostuksen yhteydessä, mille kirjoittimelle tulostetaan. Valinta tehdään Yritysluettelo-ikkunassa valinnalla **Tiedosto|Määritä automaattinen varmuuskopiointi**.



Jolloin jokaisen tulosteen yhteydessä pääset valitsemaan tulostimen:



4 SALASANA

Salasanan asetuksissa on nyt valittavissa 3. vaihtoehtoinen salasana eli "katsojan salasana", jolla pääsee kaikkialle ohjelmaa ja näkee kaikki tiedot, muttei pääse muuttamaan mitään tietoja.

Salasanan asetus

Päaset tallettamaan uudet salasanat OK-painikkeella, kun syötät tähän vanhan pääkäyttäjän salasanan.

HUOM! Jos jätät pääkäyttäjän uuden salasanan tyhjäksi, ohjelma ei kysy mitään salasanaa vaan käynnistyy vapaasti. Jos jätät vaihtoehtoisen salasanan tyhjäksi, käytössä on vain pääkäyttäjän salasana, jos olet sen syöttänyt.

Vanha pääkäyttäjän salasana

Pääkäyttäjän salasana, jolla pääsee kaikkiin ohjelman osiin

Uusi pääkäyttäjän salasana

Uusi pääkäyttäjän salasana

3. Vaihtoehtoinen salasana = "Katsojan salasana", jolla pääsee ohjelmaan katselemaan tietoja, muttei muuttelemaan niitä

Uusi 3. vaihtoehtoinen salasana

Uusi 3. vaihtoehtoinen salasana

Piilota myyjätilastot

Piilota SQL-kyselyjen luonti

Vaihtoehtoinen salasana = "Varastotyöntekijän salasana", jolla pääsee ohjelmaan, muttei näe hintatietoja, tilastoja, pikakortistoa yms.

Uusi vaihtoehtoinen salasana

Uusi vaihtoehtoinen salasana

Näytä myynti tuotteittain ja asiakkaittain

Piilota Määritä-valikko

Piilota Läheteet laskutukseen

2. Vaihtoehtoinen salasana = "Myyjän salasana", jolla pääsee ohjelmaan, muttei näe ostohintoja, tilastoja, pikakortistoa yms.

Uusi 2. vaihtoehtoinen salasana

Uusi 2. vaihtoehtoinen salasana

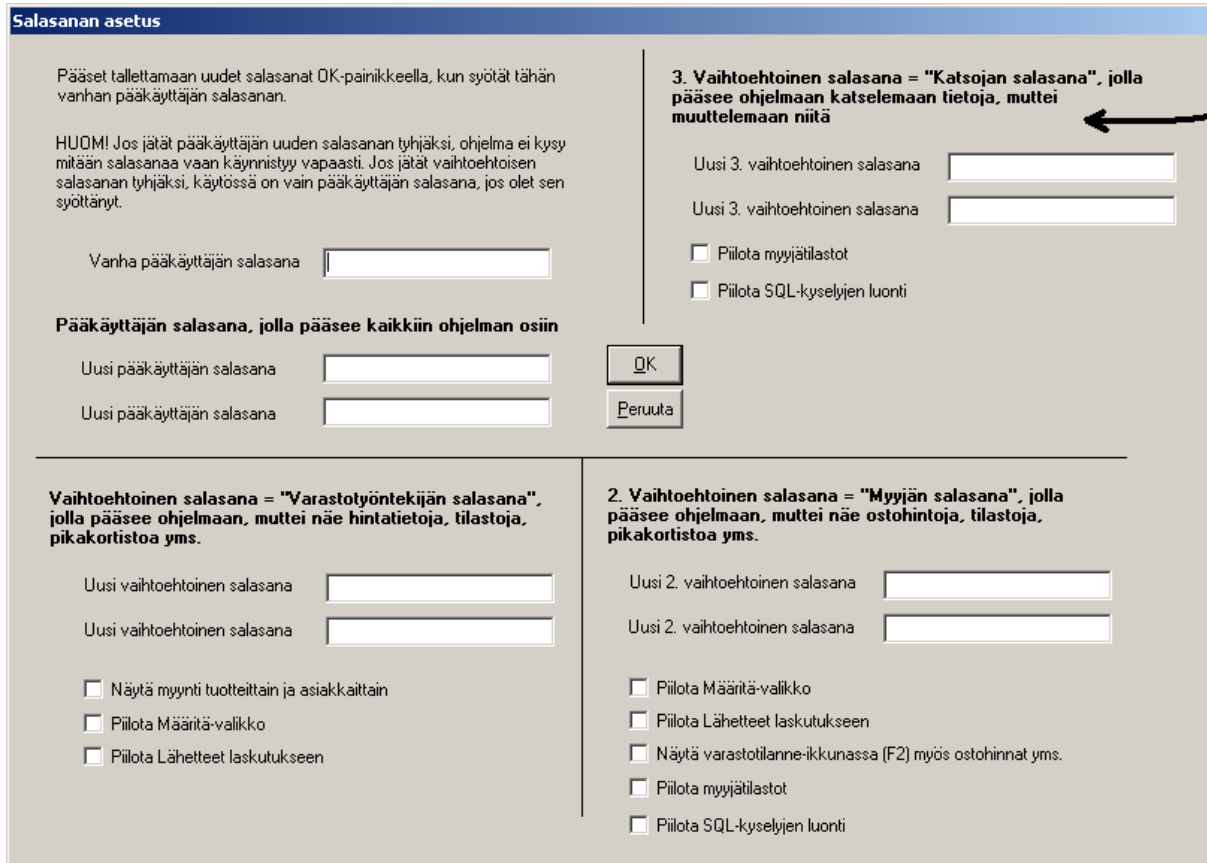
Piilota Määritä-valikko

Piilota Läheteet laskutukseen

Näytä varastotilanne-ikkunassa (F2) myös ostohinnat yms.

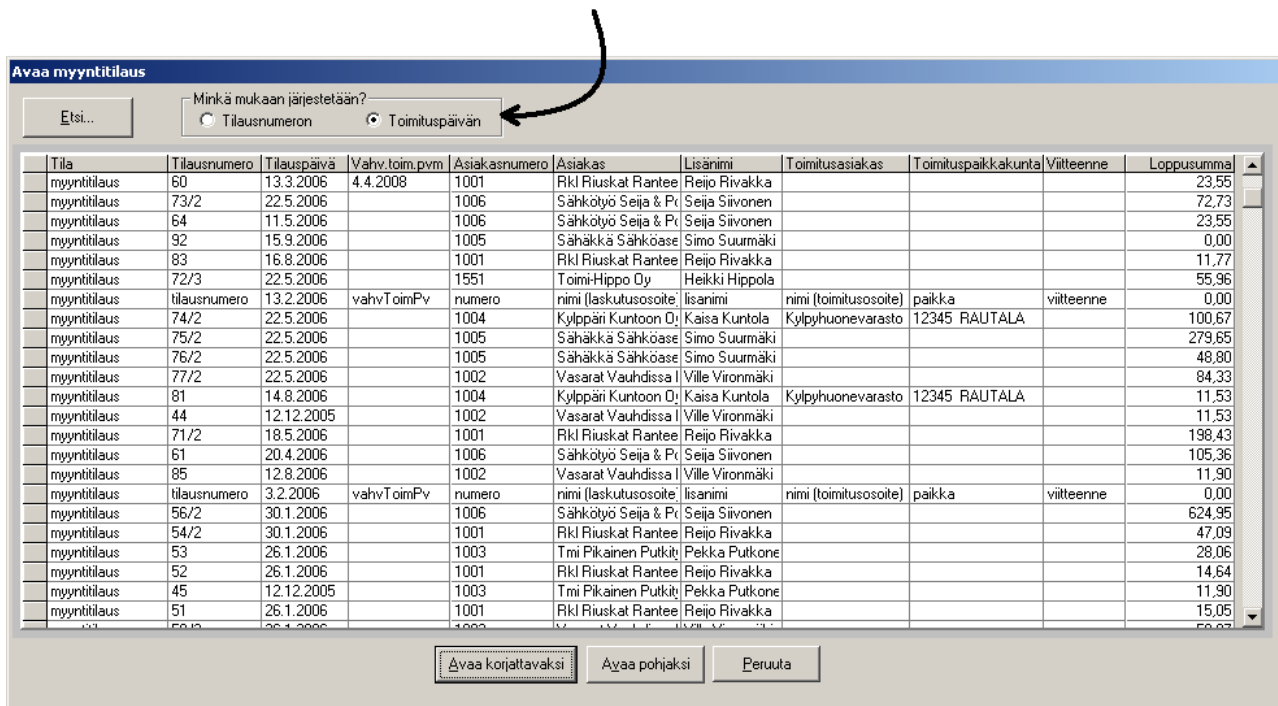
Piilota myyjätilastot

Piilota SQL-kyselyjen luonti



5 AVAA MYYNTITILAUS –IKKUNAN JÄRJESTYS

Myyntitilauksen avaamisikkunassa voit nyt valita, näytetäänkö vanhat myyntitilaukset järjestettynä tilausnumeron vai vahvistetun toimituspäiväarvion mukaan.



The screenshot shows a software window titled "Avaa myyntitilaus". At the top, there is a search field "Etsi..." and a sorting question "Minkä mukaan järjestetään?". Below this, two radio buttons are present: "Tilausnumeron" (unselected) and "Toimituspäivän" (selected). A black arrow points from the text above to the "Toimituspäivän" radio button. Below the sorting options is a table with columns: Tila, Tilausnumero, Tilauspäivä, Vahv.toim.pvm, Asiakasnumero, Asiakas, Lisänimi, Toimitusasiakas, Toimituspaikkakunta, Viitteenne, and Loppusumma. The table contains multiple rows of order data. At the bottom of the window, there are three buttons: "Avaa korjattavaksi", "Avaa pohjaksi", and "Peruuta".

Tila	Tilausnumero	Tilauspäivä	Vahv.toim.pvm	Asiakasnumero	Asiakas	Lisänimi	Toimitusasiakas	Toimituspaikkakunta	Viitteenne	Loppusumma
myyntitilaus	60	13.3.2006	4.4.2008	1001	Rkl Riuskat Rantee	Reijo Rivakka				23,55
myyntitilaus	73/2	22.5.2006		1006	Sähkötyö Seija & Pt	Seija Siivonen				72,73
myyntitilaus	64	11.5.2006		1006	Sähkötyö Seija & Pt	Seija Siivonen				23,55
myyntitilaus	92	15.9.2006		1005	Sähköä Sähköase	Simo Suurmäki				0,00
myyntitilaus	83	16.8.2006		1001	Rkl Riuskat Rantee	Reijo Rivakka				11,77
myyntitilaus	72/3	22.5.2006		1551	Toimi-Hippo Oy	Heikki Hippola				55,96
myyntitilaus	tilausnumero	13.2.2006	vahvToimPv	numero	nimi (laskutusosoite)	lisanimi	nimi (toimitusosoite)	paikka	viitteenne	0,00
myyntitilaus	74/2	22.5.2006		1004	Kylppäri Kuntoon Oj	Kaisa Kuntola	Kylpyhuonevarasto	12345 RAUTALA		100,67
myyntitilaus	75/2	22.5.2006		1005	Sähköä Sähköase	Simo Suurmäki				279,65
myyntitilaus	76/2	22.5.2006		1005	Sähköä Sähköase	Simo Suurmäki				48,80
myyntitilaus	77/2	22.5.2006		1002	Vasarat Vauhdisa I	Ville Vironmäki				84,33
myyntitilaus	81	14.8.2006		1004	Kylppäri Kuntoon Oj	Kaisa Kuntola	Kylpyhuonevarasto	12345 RAUTALA		11,53
myyntitilaus	44	12.12.2005		1002	Vasarat Vauhdisa I	Ville Vironmäki				11,53
myyntitilaus	71/2	18.5.2006		1001	Rkl Riuskat Rantee	Reijo Rivakka				198,43
myyntitilaus	61	20.4.2006		1006	Sähkötyö Seija & Pt	Seija Siivonen				105,36
myyntitilaus	85	12.8.2006		1002	Vasarat Vauhdisa I	Ville Vironmäki				11,90
myyntitilaus	tilausnumero	3.2.2006	vahvToimPv	numero	nimi (laskutusosoite)	lisanimi	nimi (toimitusosoite)	paikka	viitteenne	0,00
myyntitilaus	56/2	30.1.2006		1006	Sähkötyö Seija & Pt	Seija Siivonen				624,95
myyntitilaus	54/2	30.1.2006		1001	Rkl Riuskat Rantee	Reijo Rivakka				47,09
myyntitilaus	53	26.1.2006		1003	Tmi Pikainen Putkity	Pekka Putkone				28,06
myyntitilaus	52	26.1.2006		1001	Rkl Riuskat Rantee	Reijo Rivakka				14,64
myyntitilaus	45	12.12.2005		1003	Tmi Pikainen Putkity	Pekka Putkone				11,90
myyntitilaus	51	26.1.2006		1001	Rkl Riuskat Rantee	Reijo Rivakka				15,05
myyntitilaus	50/2	26.1.2006		1003	Tmi Pikainen Putkity	Pekka Putkone				59,67

6 SARAKKEET NÄKYVIIN

Määritä|Sarakkeet näkyviin (lähete) -toiminnolla saat näkyviin myös "Tilattu kpl"- ja "Toimittamatta kpl"- sarakkeet, jotta voit korjailla ko. tietoja lähetteen tulostumista varten.

7 LÄHETETTIINKÖ TILATTU MÄÄRÄ?

Varastosta lähetettäessä tai varastoon saapuessa:
Kun ohjelma kysyy "Jonkin rivin 'Toimitettu kpl'-sarake on tyhjä. Merkitsenkö, että ko. tavaroita on lähetetty sama määrä kuin oli tilattu?", pääset nyt valitsemaan kolmesta eri vaihtoehdosta:
(Kyllä = lähetetty tilattu määrä, Ei = lähetetty 0, Peruuta = haluan palata syöttämään määrät)

8 TOIMITETTAVAT TUOTERIVIT JATKSOLTA

Tilasto|Lähetys|Toimitettavat tuoterivit jaksolta –tulosteessa näkyy nyt yhtenä sarakkeena Kone/Yksilöintitieto, johon tieto tulee ko. tuoterivin Yksilöintitieto-kentästä, jonka saat näkyviin valinnalla **Määritä|Kaikki sarakkeet näkyviin**.

Ko. Tilastoon tulee nyt näkyviin myös Viitteenne-sarake.

Tuloste on nyt järjestetty Vahvistettu toimituspäiväarvio -kentän mukaan sekä päivän sisällä tuotteen nimikkeen mukaan.

Vahvistettu toimituspäiväarvio	Tuotenumero	Nimike	Määrä	Asiakasnumero	Laskutusnimi	Viitteenne	Kone/Yksilöintitieto
1.8.2006	1002	vasara B	1	1001	Rkl Riuskat Ranteet		
15.9.2006	1001	vasara A	1	1001	Rkl Riuskat Ranteet		
4.4.2008	1001	vasara A	2	1001	Rkl Riuskat Ranteet		xyz

9 OSTOTILAUSRIVIEN TULOSTUS KOODEILLA

Jos haluat tulostaa ostotilaukseen rivit siten, että määrääät itse, mitkä sarakkeet näkyvät milläkin kohtaa, voit määrittellä lomakesovituksen tuoterivit seuraavasti:

@Tno(1) @Nim(1) @Mää(1) ...

@Tno(2) @Nim(2) @Mää(2) ...

...

missä (1) tarkoittaa ensimmäisen rivin tietoa, (2) toisen rivin tietoa jne.

Uudet lyhyet ja kätevät koodit ovat:

@Tno(1) = Tuotenumero

@Try(1) = Tuoteryhmä

@Nim(1) = Nimike

@Mää(1) = Määrä

@Yks(1) = Yksikkö

@Ahi(1) = a-hinta

@Yht(1) = yhteensä valuutassa

@Alp(1) = ale % valuutassa

@Ale(1) = ale valuutassa

@Net(1) = netto valuutassa

@Avp(1) = alv % valuutassa

@Ave(1) = alv valuutassa

@Bru(1) = brutto valuutassa

@Kpt(1) = kp-tili

@Ykt(1) = Yksilöintitieto

@Tod(1) = todellinen netto-a-hinta

@Til(1) = Tilattu kpl

@Toi(1) = Toimitettu kpl

@Ttm(1) = Toimittamatta kpl

@Ttp(1) = Toivottu toimituspäivä

@Vtp(1) = Vahvistettu toimituspäiväarvio

@Vko(1) = Toimitusviikko

@Tpv(1) = Toimitettu pvm

10 ”MUUTA TIETOA” TOIMII MYÖS LUKUARVOILLE

Kortisto-työvaiheen **Muokkaa|Muuta tietoa** -toiminto osaa nyt tarvittaessa tehdä muutoksia myös lukuarvomuotoisiin kenttiin.

11 AIKALEIMA

Aikaleiman työntekijänimi on nyt sen levyaseman asterits-kansiossa, jossa sijaitsee windows-kansio, eli toimii myös koneessa, jossa c:-asemaa ei ole.

12 YHTEYSTIEDOT, TUKI

Toimisto on auki arkisin klo 8-16. Jos emme pysty vastaamaan puheluusi heti, jätä soittopyyntö vastaajaan niin otamme yhteyttä heti vapauduttuamme.

Vuodenvaihteen tienoilla voi tulla hetkittäisiä puhelinruuhkia, mutta jättämällä viestin vastaajaan saamme otettua Sinuun parhaiten yhteyttä heti vapauduttuamme. Voit myös tutkia kotisivuiltamme www.atsoft.fi vastauksia ajankohtaisiin kysymyksiin tai laittaa sähköpostia osoitteeseen tuki@atsoft.fi

Käyttäjätuki

(09)350 7530
tuki@atsoft.fi
www.atsoft.fi

Merja Hiltunen, sovellusneuvonta
(09)350 75 312, fax (09) 350 75 321
merja.hiltunen@atsoft.fi

Mia Turunen, sovellusneuvonta
(09)350 75 311, fax (09) 350 75 321
mia.turunen@atsoft.fi

Atso Mäkinen, koulutus, asiakaskäynnit
(09)350 75 310, fax (09) 350 75 351
0400 316 088
atso.makinen@atsoft.fi

Iltaisin ja viikonloppuisin voi soittaa päivystysnumeroihin 0400-505 596, 0500-703 730 tai 0400-316 088.