



ASTERI KIRJANPITO

Vuosipäivitys 23.9.2013

SISÄLLYSLUETTELO

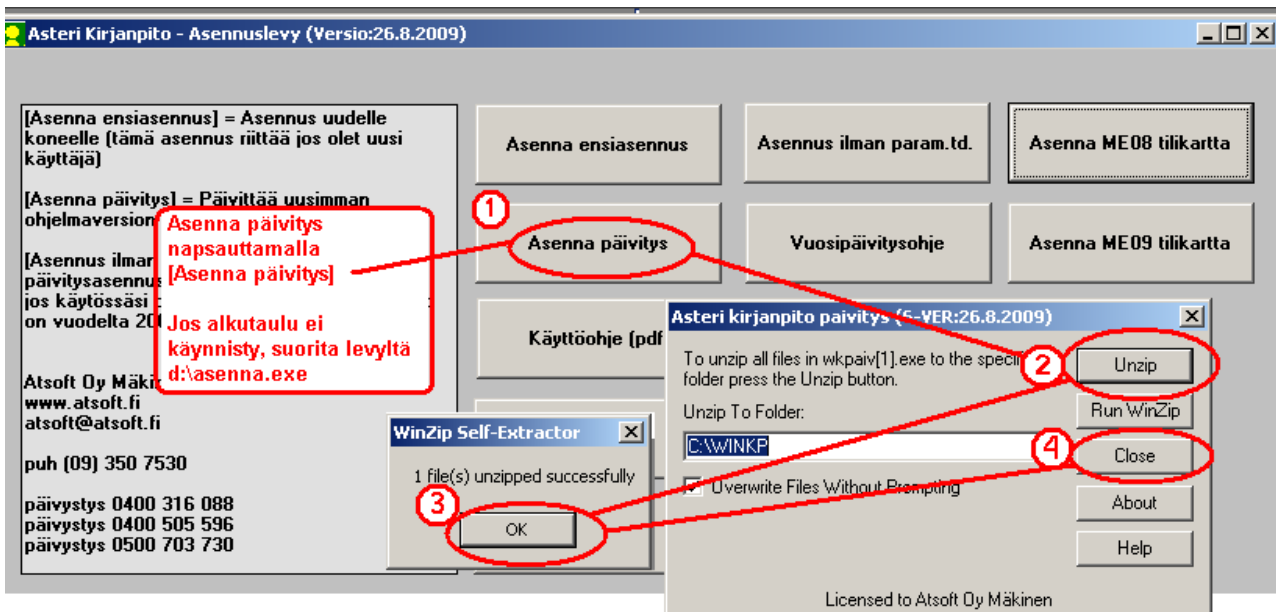
1. JOHDANTO	3
2. PÄIVITYKSEN ASENTAMINEN	4
3. ALV NOUSI 1.1.2013	5
4. ULKOISEN AINEISTON LIITTÄMISESTÄ	7
5. KIELIVERSIOSTA	8
6. SALDORESKONTRASTA	8
7. PILVIKÄYTÖN HELPOTUKSIA	9
7.1. KÄYTTÄJÄKOHTAINEN LEVYASEMA	9
7.2. KÄYTTÄJÄKOHTAISET TULOSTIMET	9
8. PÄIVÄKIRJAN LUKITUKSESTA	10
9. KIRJAAMISEN NOPEUTTAMINEN	10
10. PULMAILMOITUS LEIKEPÖYDÄLLE	11

1. JOHDANTO

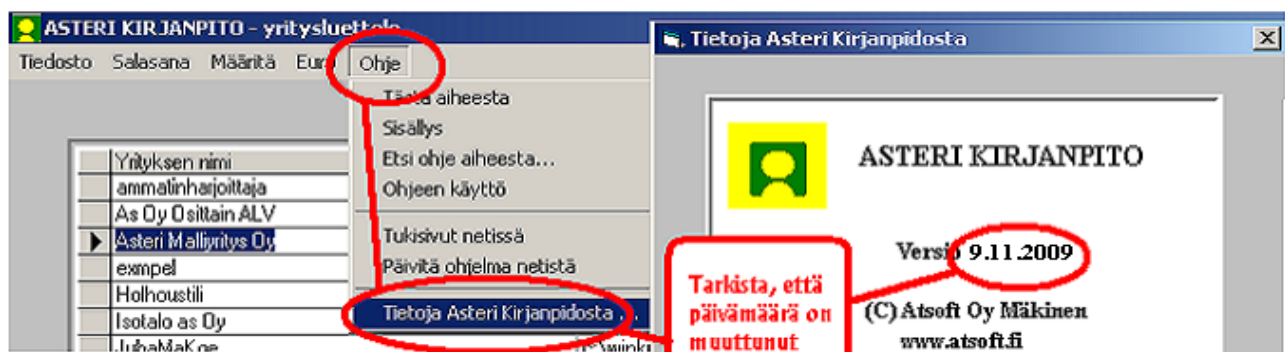
Tämä on Asteri Kirjanpidon vuosipäivitys 23.9.2013, joka sisältää ne muutokset, joita ohjelmaan on tullut 8.10.2012 julkaistun edellisen vuosipäivityksen jälkeen.

2. PÄIVITYKSEN ASENTAMINEN

Suosittellemme päivityksen asentamista netistä, jotta saat aivan uusimman ohjelmaversiön. Jos käytät cd:tä, laita se asemaan ja sulje kirjanpito-ohjelma. Jos alkutaulu ei käynnisty, valitse **Käynnistä|Suorita**. Kirjoita Avaa-kohtaan d:\asenna.exe (tarvittaessa tutki Oman tietokoneen kautta mikä on cd-aseman levytunnus, voi olla muukin kuin d).



Kun päivitys on asentunut, käynnistä ohjelma ja valitse **Ohje|Tietoja Asteri Kirjanpidosta**. Tarkista, että päivämäärä on 23.9.2013 tai uudempi:



Jos ohjelma ei päivittynyt, katso yritysluettelosta, mihin hakemistoon ohjelma on asennettu ja suorita päivitys uudestaan vaihtaen Unzip to Folder -kohtaan oikea hakemisto.

3. ALV NOUSI 1.1.2013

Yleinen arvonlisäverokanta 1.1.2013 alkaen on 24 prosenttia. Muutkin nollasta eroavat alv-kannat nousivat yhdellä prosenttiyksiköllä. Tähän liittyvät ohjelmamuutokset sisältyivät jo vuosipäivitykseen 8.10.2012.

Asteri Kirjanpidon alv-ominaisuuksiin on sen jälkeen tullut seuraavia parannuksia:

Jos Arvonlisäverokannat-ikkunassa on useaan kertaan sama verokanta, ohjelma poistaa tuplaesiintymät automaattisesti, kun valitset ALV- tai Tulosta-valikon.

Kun Asteri Ostoreskontran käyttäjät hyödyntävät Asteri Kirjanpidon demoa alv-tilien lisäämistä varten massalisäystoiminnolla, he hyötyvät uusista ominaisuuksista: jos tilikausitietokannan tilirunkotiedostoa ei ole levyllä, ei tule enää turhaan mahdollisuutta "luotettavasti tutkien" ja ohjelma ohittaa uuden tilin tilirunkoonsopivuustarkistukset.

Yritysluettelo-ikkunan Tiedosto-valikossa on nyt Korvaa vanhat alv-kannat uusilla (esim. 22 -> 24) -toiminto.

Korvaa vanhat alv-kannat tilikartassa

Korvataan vanhat arvonlisäverokannat uusilla (esim. 22 -> 24) tilikartan alv-koodeissa, tilinimissä ja alv-kantojen taulukossa.

HUOM! Tämä toiminto on tarkoitettu tilanteeseen, jossa tilikartassa on vanhoja käyttämättömiä verokantoja (esim. 22, 12 ja 8) sellaisilla nelinumeroisilla tilinumeroilla, jotka haluat nyt käyttöön uusille verokannoille (esim. 24, 14 ja 10)

Vanha verokanta	Korvataan kannalla
22	24
12	14
8	10
*	

Mihin tilikausitietokantoihin korvaaminen tehdään?

kaikkiin kansiossa esim. c:\winkp
ja sen alikansioissa oleviin wkp-tietokantoihin

kaikkiin kansiossa esim. c:\winkp
ja sen alikansioissa oleviin wkp-tietokantoihin, joiden nimessä on teksti

vain tietokantaan

HUOM! Ohjelma jättää korvaamisen automaattisesti tekemättä niihin tietokantoihin, jossa vanhoilla verokannoilla on kirjauksia.

Tämä toiminto on tarkoitettu tilanteeseen, jossa tilikartassa on vanhoja käyttämättömiä verokantoja (esim. 22, 12 ja 8) esim. sellaisilla nelinumeroisilla tilinumeroilla, jotka haluat nyt käyttöön uusille verokannoille (esim. 24, 14 ja 10).

Kun tehtävä on suoritettu, ohjelma ilmoittaa, että on valmis ja montako tilikausitietokantaa käsiteltiin ja montako ohitettiin sen vuoksi että niissä oli kirjattu vanhoihin kantoihin.

4. ULKOISEN AINEISTON LIITTÄMISESTÄ

Liitä viitesuoritukset (KTL) -toiminnossa tulee nyt "Suorituksia"-riville myös tositelaji, jotta tapahtumat ja yhteenvedo tulostuvat samalle tiliöintitositteelle ym. Tositenumero tulee siten, että mahdollisen tositelajin sisällä tositenumero on juokseva. Tositelajit määrittelet toiminnolla Työvaihe|Määritä TITO-kirjaus|Kirjausselitteet ja ohjeet.

Verkkotiliotteen liittämistoiminnossa OP CSV:ssä voi olla tab-merkkejä desimaalipisteen kohdalla, mutta summat tulevat nyt Asteriin silti oikein.

Ohjelmassa on uusi toiminto, jolla voit tuoda Nordnetin tapahtumat ja laskelmat CSV-tiedostosta päiväkirjamuotoon leikepöydälle.

The screenshot shows a software window titled "Nordnet - salkun tapahtumat leikepöydälle Asteri kirjanpitoon liitettäväksi - testiprojekti arvopaperikaupan kirjanpitoon". The interface includes a file path input field with "c:\winkp\nordnet.csv", a "Valitse tiedosto" button, and two main action buttons: "Peruuta" and "Muunna Leikepöydälle".

Below the buttons is an "Ohje" (Instructions) section with the following text:

Tällä toiminnolla voit tuoda Nordnetista tallentamasi CSV-muotoisen "tapahtumat ja laskelmat" raportin leikepöydälle Asteriin liitettäväksi.

- 1) Kirjautu Nordnettiin
- 2) Salkku / Tapahtumat ja laskelmat
- 3) Valitse aikaväliksi haluamasi kuukausi
- 4) Tallenna *.csv valinnalla "tapahtumat exeliin"
- 5) Lue tällä toiminnolla *.csv
- 6) Siirry päiväkirjan kirjaustilaan ja valitse muokkaa/liitä leikepöydältä

Below the instructions is a "HUOM:" (Note) section:

HUOM: Tämä on täysin kokeellinen toiminto.
Voi olla, että kaikki luvut eivät tule
ja että osa luvuista on alkuperäisessä valuutassaan
Käyttö omalla vastuulla
Kaikki palaute tervetullutta

On the right side of the window, there is a "Kirjanpitotilit" (Accounting Accounts) table with columns for EUR, USD, and SEK. The table contains the following data:

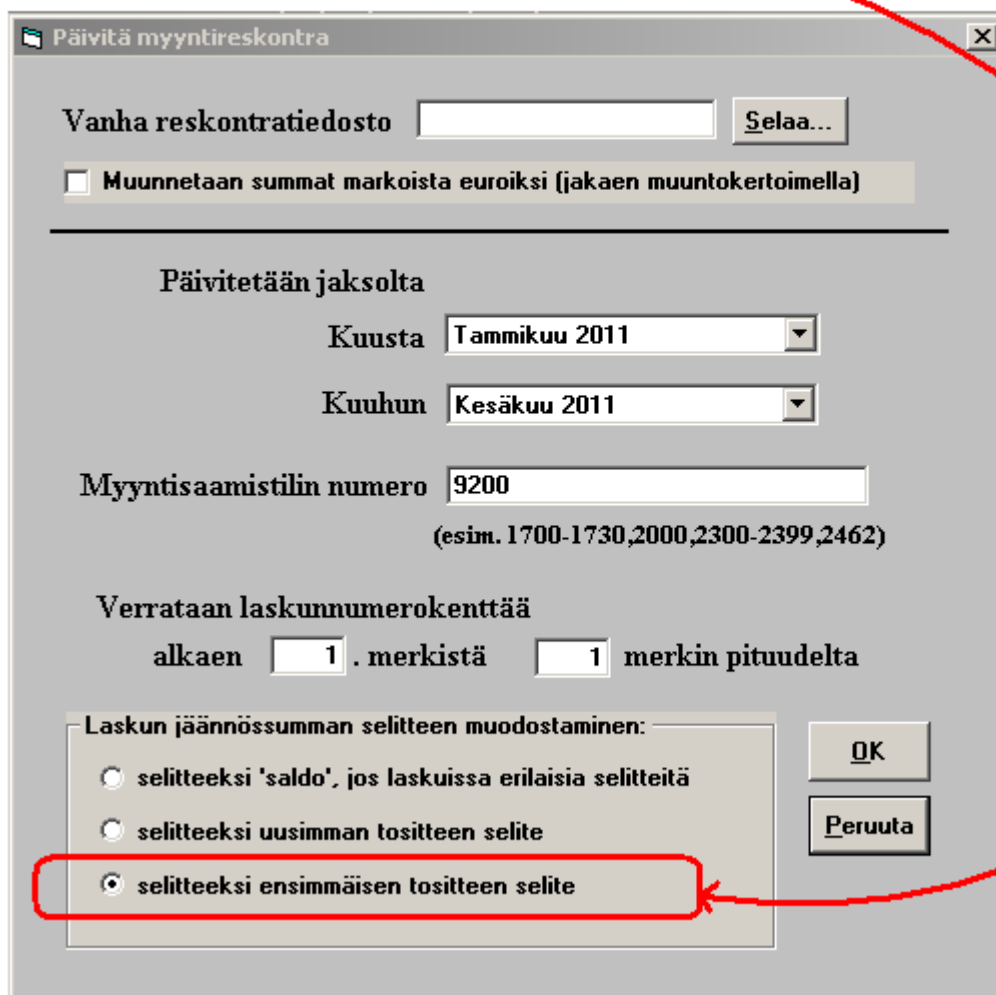
	EUR	USD	SEK
Valuuttatili	1760	1761	1762
ap ostot	4031	4032	4033
ap myynnit	3031	3032	3033
Välityspalkkio myynnistä	6990	6992	6993
Osingot	7100	7100	7100
Ennakonpidätys osingoista	7101	7101	7101
Pääomanpalautus	4031	4032	4033
Korkotulo talletuksista	7300	7300	7300
aputili sisäisiin siirtoihin	1792	1792	1792
Lajimaksu	6991	6991	6991
Alv lajimaksusta	6991	6991	6991

5. KIELIVERSIOSTA

Jos paperitulosten kieli on valittu ja tilikartan ja tilirungon kielikäännös rastitettu, myös tilikartta ja pääkirja koko tilikaudelta tulostuvat valitulla paperitulostekielellä.

6. SALDORESKONTRASTA

Saldoreskontrassa on nyt mahdollisuus säilyttää laskun ensimmäisen rivin selite.



Päivitä myyntireskontra

Vanha reskontratiedosto Selaa...

Muunnetaan summat markoista euroiksi (jakaen muuntokertoimella)

Päivitetään jaksolta

Kuusta

Kuuhun

Myyntisaamistilin numero
(esim. 1700-1730,2000,2300-2399,2462)

Verrataan laskunumerokenttää
alkaen .merkistä merkin pituudelta

Laskun jäännössumman selitteen muodostaminen:

- selitteeksi 'saldo', jos laskuissa erilaisia selitteitä
- selitteeksi uusimman tositteiden selite
- selitteeksi ensimmäisen tositteiden selite

OK
Peruuta

7. PILVIKÄYTÖN HELPOTUKSIA

Asteri-ohjelmia voi käyttää myös pilvessä, jonka on rakentanut jokin pilvipalveluja tarjoava organisaatio.

7.1. KÄYTTÄJÄKOHTAINEN LEVYASEMA

Yritysluettelo-ikkunaan **Määritä|Käyttäjäkohtainen levyasema** -toiminnolla voit valita, mikä levyasemakirjain on määpätty käyttäjäkohtaiseksi "omaksi" levyasemaksi.

7.2. KÄYTTÄJÄKOHTAISET TULOSTIMET

Pilvessä voi olla useita tulostimia, joita ei haluta kaikkia näyttää kaikille käyttäjille.

Asteri Kirjanpidossa on mahdollisuus säätää siten, että tulostimenkysymisasetusta ei edes näytetä, jolloin asiaankuulumattomia tulostimia ei tule esille. Pilven ylläpitäjä saa tähän ohjeet kysymällä Atsoftista.

8. PÄIVÄKIRJAN LUKITUKSESTA

Lukitussa päiväkirjassa on nyt estetty valikot

- Muokkaa|Pyöristä kahteen desimaaliin
- Muokkaa|Poimi tositekuvan tiedostonimi Selite2:een
- ALV
- Tulosta|Kuunvaiheajo

9. KIRJAAMISEN NOPEUTTAMINEN

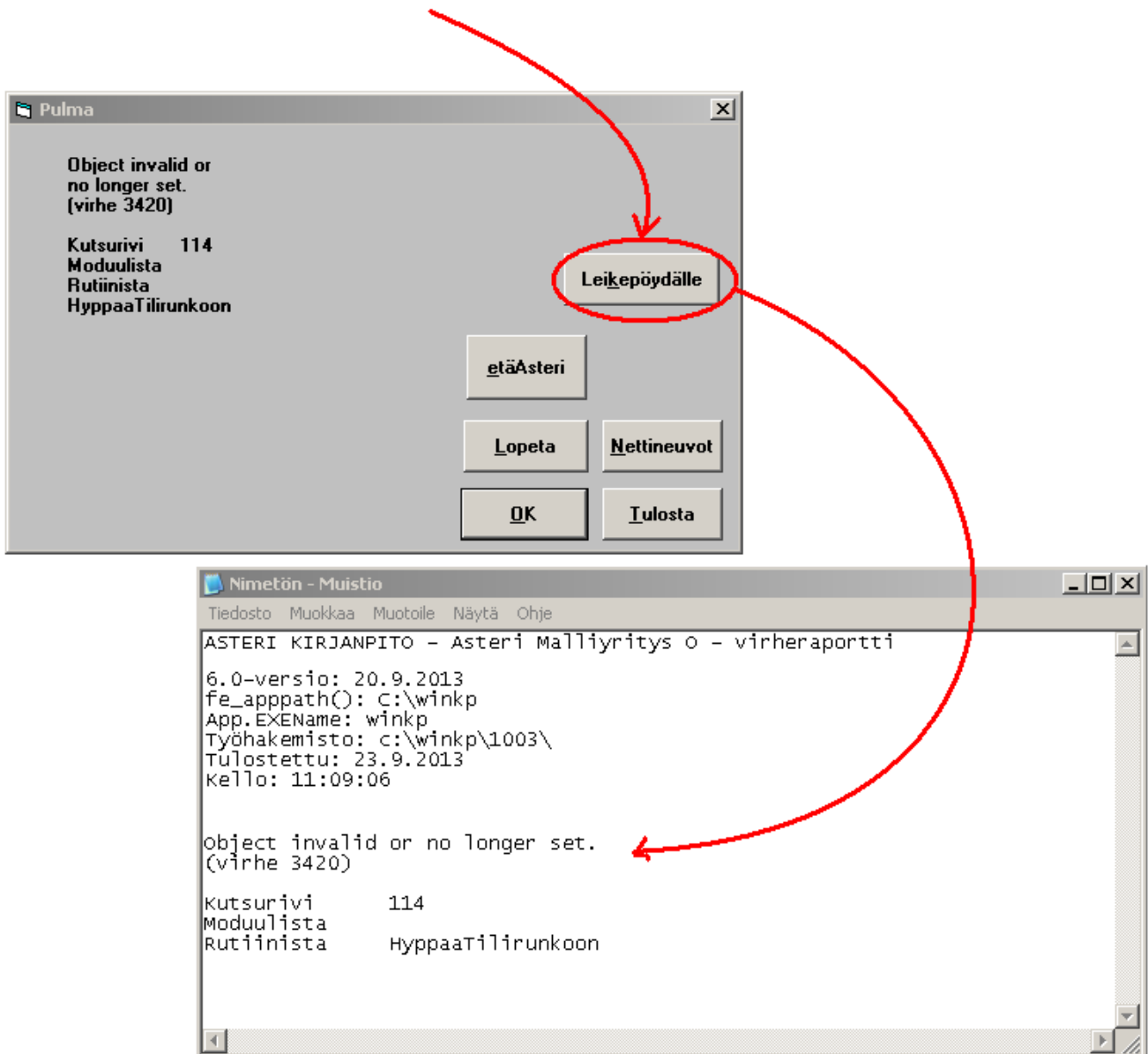
Enää ei tarvitse painaa kaksi kertaa nuoli alas, kun on väliinlisätty tyhjiä rivejä päiväkirjaan ja syötetty debet tai kredit tai summa.

Päiväkirjan kirjaamisen yhteydessä tapahtuvaa saldoseurantaikkunan päivittymistä on nopeutettu.

10 . PULMAILMOITUS LEIKEPÖYDÄLLE

Pulma-ikkunassa on nyt Leikepöydälle-painike.

Näin voit liittää pulmailoituksen vaikkapa sähköpostiviestiin, jonka lähetät Asterin tukeen.



Hinnasto 20.11.2012

KIRJANPITO	mm. Kirjanpito, alv-laskelma, tilinpäätös, tase-erittelyt	500 €
- Tuloveroilmoitus	Yhteisön sähköinen tuloveroilmoitus, lisäosa kirjanpitoon	300 €
PALKANMAKSU	Palkanlaskenta, kausiveroilmoitus, vuosi-ilmoitus	500 €
LASKUTUS	Laskutus, asiakas- ja tuotekortisto, myyntireskontra	500 €
LÄHETE/LASKUTUS	Laskutus + läheteosa (finvoice, e-lasku, suoramaksu, massalaskutus)	800 €
- Lähetelaskutusosa	Lisäosana Asteri laskutukseen, kun on ylläpitosopimus lisäosana Asteri laskutukseen, kun ei ole ylläpitosopimusta	300 € 550 €
TILAUSTENKÄSITTELY	Tilaus / toimitusketjun hallintaan.	1.300 €
OSTORESKONTRA	Ostolaskujen seurantaan, tiliöintiin, kustannuspaikkaseurantaan	500 €
ISÄNNÖINTI	taloyhtiön vastikeseurantaan, vuokranantajalle, asuntosijoittajalle	500 €
TEHTÄVÄSEURANTA	asiakashallinta / CRM tilitoimistoille ja palveluyrityksille	500 €
Ylläpitosopimus		
Postipäivittäjälle	Neuvontapalvelu, päivitykset netistä ja postitse kerran vuodessa	alk. 108 €/v/ohjelma wä 172,80 €/ vuosi
Nettipäivittäjälle	Neuvontapalvelu, päivitykset netistä.	alk. 84 €/v/ohjelma wä 134,40 €/ vuosi
Toimitusmaksu	Erillistoimitus. esim. nettipäivittäjä haluaa päivityksen cd- levyllä postitse, postipäivittäjälle erikseen lähetetty cd-levy	20 €
Päivitykset ei-ylläpitosopimusasiakkaalle		
Päivitysmaksu	Päivitysmaksu uusimpaan ohjelmaversioon kun ei ole voimassaolevaa ylläpitosopimusta. Puolet ohjelman uushankintahinnasta.	alkaen 250 €
Vanhan Asteri Dos ohjelman vaihtohinta		
Vaihto dos->win	Vanhasta Asteri dos ohjelmasta kun on ylläpitosopimus	alkaen 250 €
Vaihto dos-> win	Vanhasta Asteri dos ohjelmasta kun ei ole ylläpitosopimusta	alkaen 350 €
Puhelintuki, etätukineuvonta		
Etätukineuvonta	Maksullista, kun neuvotaan - ohjelmaa, johon ei ole ylläpitosopimusta - asiaa, joka ei sisälly ylläpitosopimukseen - verkkoasennuksiin liittyvää asiaa - suoraveloituksen muuntaa e-laskuksi ja suoramaksuksi	minimiveloitus 40 € enint. 20 min 40 € enint. 30 min 60 € enint. 40 min 80 € enint. 50 min 100 € enint. 1 h 120 €
Kurssit, Koulutus, muita veloituksia		
Kurssipäivä Hki	Aikataulun mukainen kurssipäivä Helsingissä	100 €
Koulutuspäivä asiakkaan luona	Koulutuspäivä asiakkaan luona alkaen 500 €/päivä, hintaan lisätään matkakulut	alkaen 500 €/päivä
Tuntiveloitus	Ylläpitosopimukseen kuulumattomat neuvonnat ja muut työt, esim. asiakaskohtainen koulutus.	120 €/h
Postituskulut	Lisätään postipakettina lähetettäviin ohjelmatoimituksiin	20 €
Monen käyttäjän lisenssit	Hinnasto rinnakkaislisenssit ja tilitoimistolisenssit luettavissa www.atsoft.fi/lisenssi.htm	

Hintoihin lisätään arvonlisävero. Viivästyskorko 18%

Ohjelmat ovat moniyrittäjä / tilitoimistoversioita soveltuessa mm. tilitoimistoille ja kirjanpitäjille

Hinnat voivat muuttua. Voimassaoleva hinnasto www.atsoft.fi/hinnasto.htm