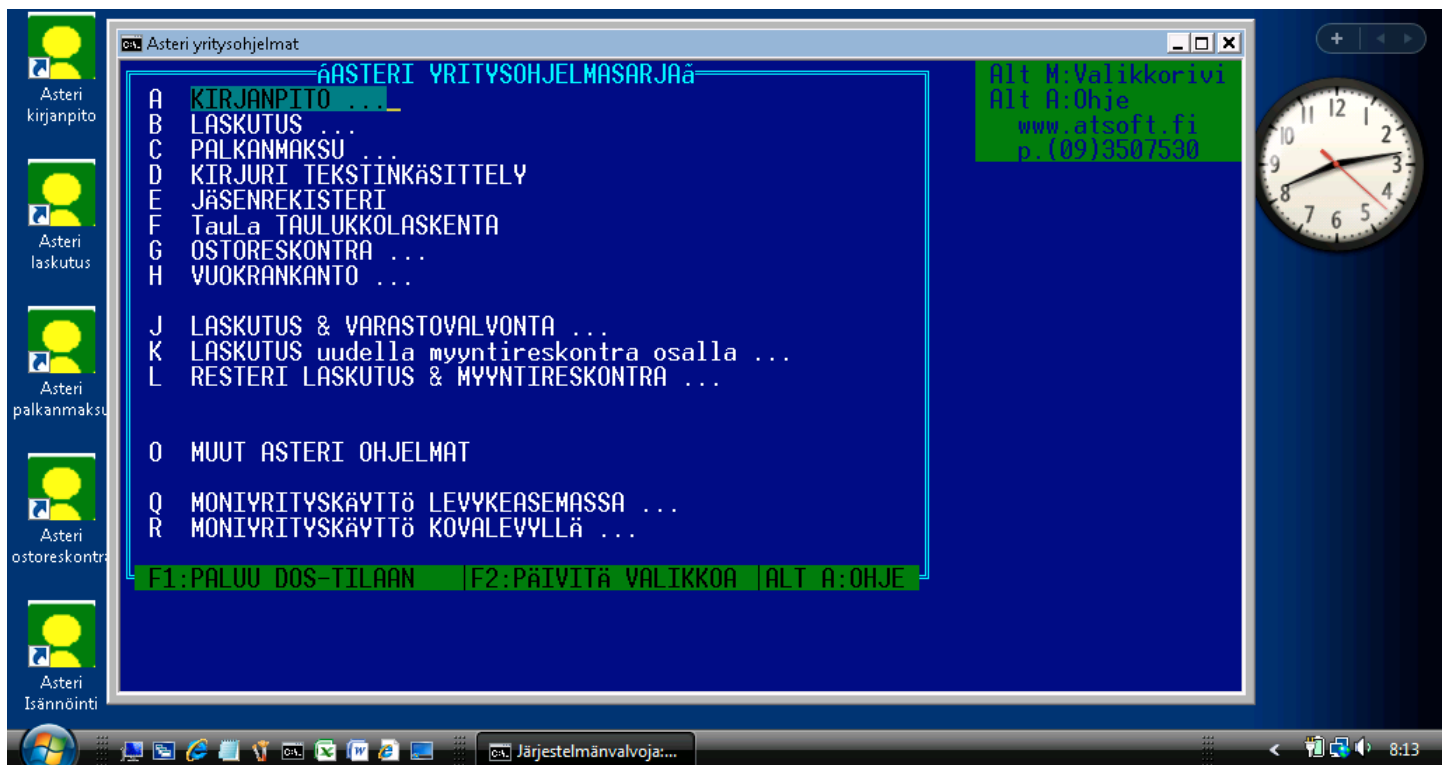


# Asteri Ostoreskontra (Dos)

## Vuosipäivitys 31.10.2007

Päivityksen asentaminen.....	4
Vista .....	6
Uudelle koneelle siirtäminen .....	7
- pikakuvake työpöydälle .....	9
Tulostusongelmat uusilla kirjoittimilla .....	12
- tulostaminen muistioon.....	13
- tulostaminen doswintu apuohjelmalla.....	14



### Atsoft Oy Mäkinen

Malminkaari 21 B  
00700 HELSINKI

Puh. (09) 350 75 30  
Fax (09) 350 75 321

Päivystykset: 0400 316 088, 0400 505 596  
0500 703730  
www.atsoft.fi

## Viime hetken tiedot kotisivuiltamme

Tarkista viime hetken vinkit kotisivuiltamme ennen päivityksen asentamista.

Ostoreskontran vuosipäivitys [www.atsoft.fi/orpv.htm](http://www.atsoft.fi/orpv.htm)

Ostoreskontran tukisivut [www.atsoft.fi/tukior.html](http://www.atsoft.fi/tukior.html)

## Yhteystietomme:

Sähköposti [atsoft@atsoft.fi](mailto:atsoft@atsoft.fi)

Puh (09) 350 75 30

Fax (09) 350 75 321

## Asiakaspalvelu:

**Ville Mannonen**, sovellusneuvonta (windows ohjelmat)

09-350 75 312

[ville.mannonen@atsoft.fi](mailto:ville.mannonen@atsoft.fi)

**Mia Turunen**, sovellusneuvonta (windows ohjelmat)

09-350 75 311

[mia.turunen@atsoft.fi](mailto:mia.turunen@atsoft.fi)

**Atso Mäkinen**, koulutus, asiakaskäynnit, dos ohjelmien neuvonta

09-350 75 310,

0400 316 088

[atso.makinen@atsoft.fi](mailto:atso.makinen@atsoft.fi)

**Juha Mäkinen**, Dos ohjelmien ylläpito, tekniset asiat

09-350 75 360, fax (09) 350 75361

[juha.makinen@atsoft.fi](mailto:juha.makinen@atsoft.fi)

# Asteri Ostoreskontra – vuosipäivitys 31.10.2007

Asteri Ostoreskontran vuosipäivitys sisältää uusimmat ohjelmaversiot ostoreskontraohjelmasta.

Päivityslevyiltä voi tehdä myös ensiasennuksen uuteen koneeseen koneenvaihdon tai kovalevyriikon yhteydessä.

Mikäli päivitykseen tulee lisäohjeita tämän ohjevihkosien tekemisen jälkeen, tiedotamme niistä ostoreskontran vuosipäivityssivulla osoitteessa [www.atsoft.fi/orpv.htm](http://www.atsoft.fi/orpv.htm)

## Pitääkö tämä päivitys asentaa?

Tämän päivityksen asentaminen ei ole välttämätöntä.

Suosittelimme kuitenkin aina ohjelmaversioiden käyttämistä, sillä siinä on paras mahdollinen tuki uusille tietokoneille ja kirjoittimille.

## Ilmaista mainostilaa referenssilistalla ylläpitoasiakkaillemme

Julkaisemme kotisivuillamme referenssilistaa Asteri ohjelmien käyttäjistä.

Bonusena julkaisemme lyhyen mainoslauseen/kuvauksen yrityksen toiminnasta. Pyydämme että ilmoitatte meille, jos voimme julkaista tietonne (mikäli ette jo ole listalla).

[www.atsoft.fi/referenssiluettelo.php](http://www.atsoft.fi/referenssiluettelo.php)

## Lisätietoja päivitykseen liittyen

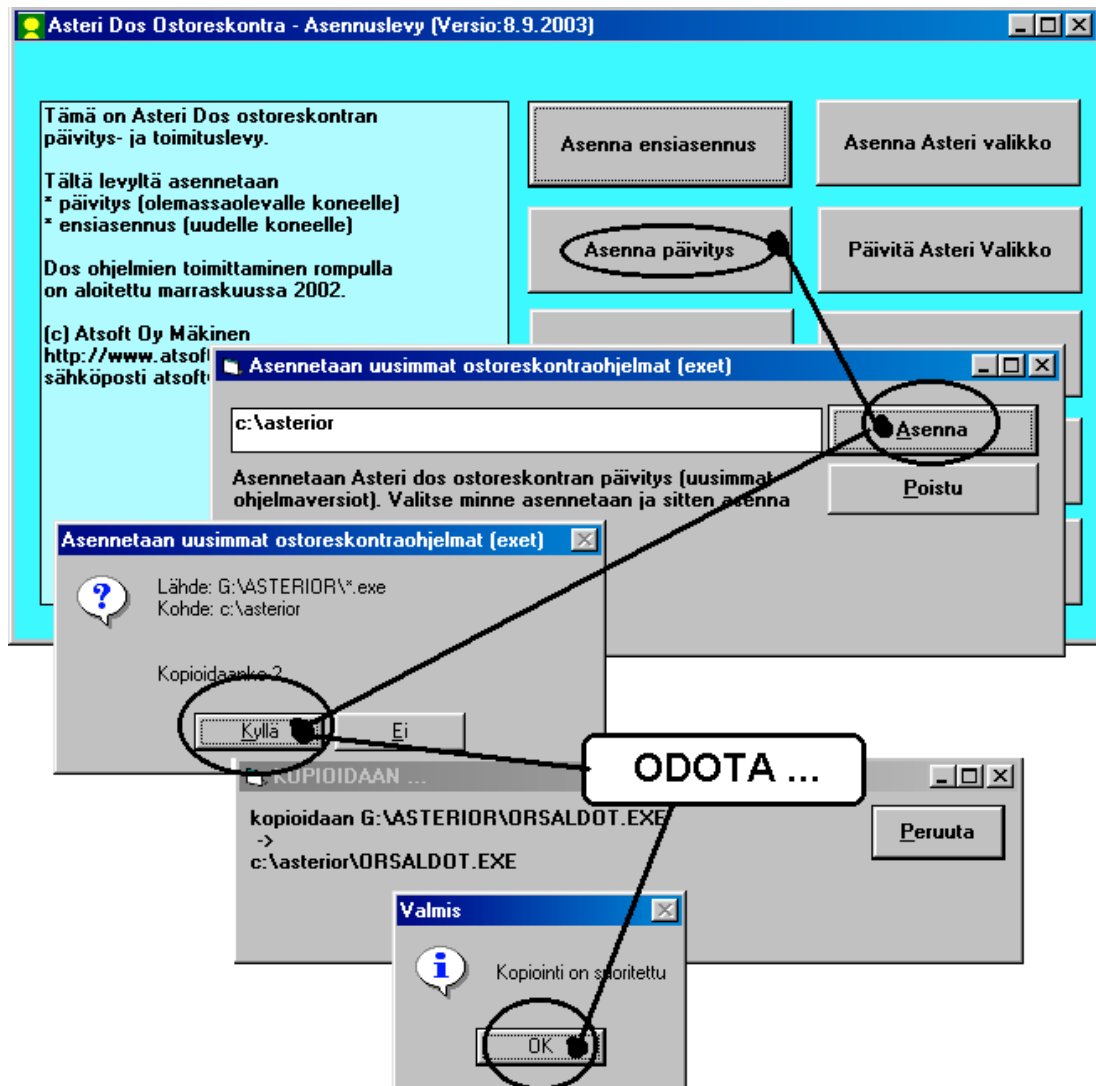
Lisätietoja ja viime hetken tiedotteita päivitykseen liittyen löydät vuosipäivityssivulta osoitteesta [www.atsoft.fi/orpv.htm](http://www.atsoft.fi/orpv.htm)

Suosittelimme lukemaan sivun ennen päivityksen asentamista siltä varalta, että päivityksen toimittamisen jälkeen olisi tullut jotain merkittävää kerrottavaa.

# Päivityksen asentaminen

Päivitys sisältää CD-levyn, jolta voidaan tehdä paitsi päivitys niin myös ensiasennus.

Päivitys asennetaan laittamalla Cd levy asemaan ja valitsemalla **[Asenna päivitys]** -painike. Jos Cd levyn alkuruutu ei käynnisty automaattisesti, käynnistä Cd-levyltä ohjelma **asenna**.



Tarkista että kopiointi onnistui käynnistämällä *Avoimien ostolaskujen seuraaminen* -ohjelma. Katso että ohjelman muuttamispäivämäärän ilmoittava VER: on 31.10.2007 tai uudempi (jos on uudempi, ei huolta: ohjelmaa on muutettu tämän ohjeen kirjoittamisen jälkeen).

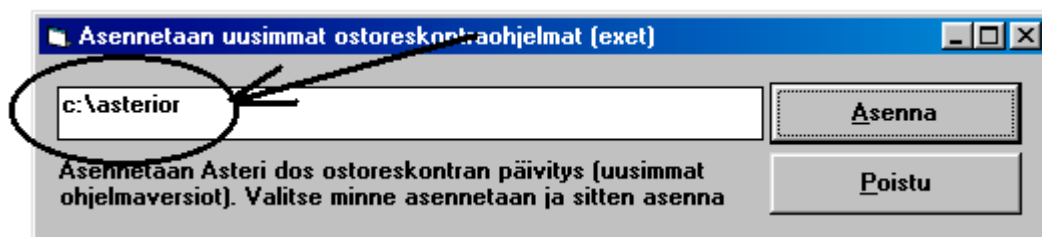
## Asteri valikon päivittäminen

Asteri valikko-ohjelman päivittämisen voi tehdä [Päivitä Asteri valikko] painikkeesta.

### Jos ohjelmat eivät päivittyneet

Jos ohjelmat eivät päivittyneet (versionumero ei muuttunut), voi syy olla jokin seuraavista:

1. Ohjelmat on asennettu alun perin koneellesi eri hakemistoon kuin oletushakemistoon C:\ASTERIOR. Tee asennus uudestaan ja korjaa päivityksen asennushakemistoksi se hakemisto, minne ohjelma on asennettu (esim. D:\ASTERIOR)



2. Jos käytät ohjelmaa tavalla ”Tiltoimistokäyttö/Monirytykskäyttö kovalevyllä”, jossa ohjelmat ovat C:\ASTERIOR hakemistossa ja asiakasyritysten aineisto em. hakemiston alihakemistoissa (esim. C:\ASTERIOR\ATSOFT), tarkista, että asiakasyrityksen alihakemistoon ei ole kopioitu aiemmin ohjelmatiedostoja (tiedostoja, joiden tarkenne on .EXE). EXE tarkenteisia tiedostoja saa olla vain ohjelmahakemistossa C:\ASTERIOR mutta ei sen alihakemistoissa (esim. C:\ASTERIOR\ATSOFT). Poista tarvittaessa asiakasyritysten hakemistoissa olevat ohjelmien tuplaesiintymät.
3. Kyseinen ohjelma ei sisältynyt tähän päivitykseen (käytössäsi on joitain perustoimitukseen kuulumattomia lisäohjelmia). Päivitys sisältää perustoimituksen ohjelmat. Tiedustele lisäohjelmapäivityksiä mieluiten sähköpostilla osoitteesta [atsoft@atsoft.fi](mailto:atsoft@atsoft.fi)

# Vista

Asteri Dos ohjelmat toimivat Windows Vistan 32 bittisissä versioissa.

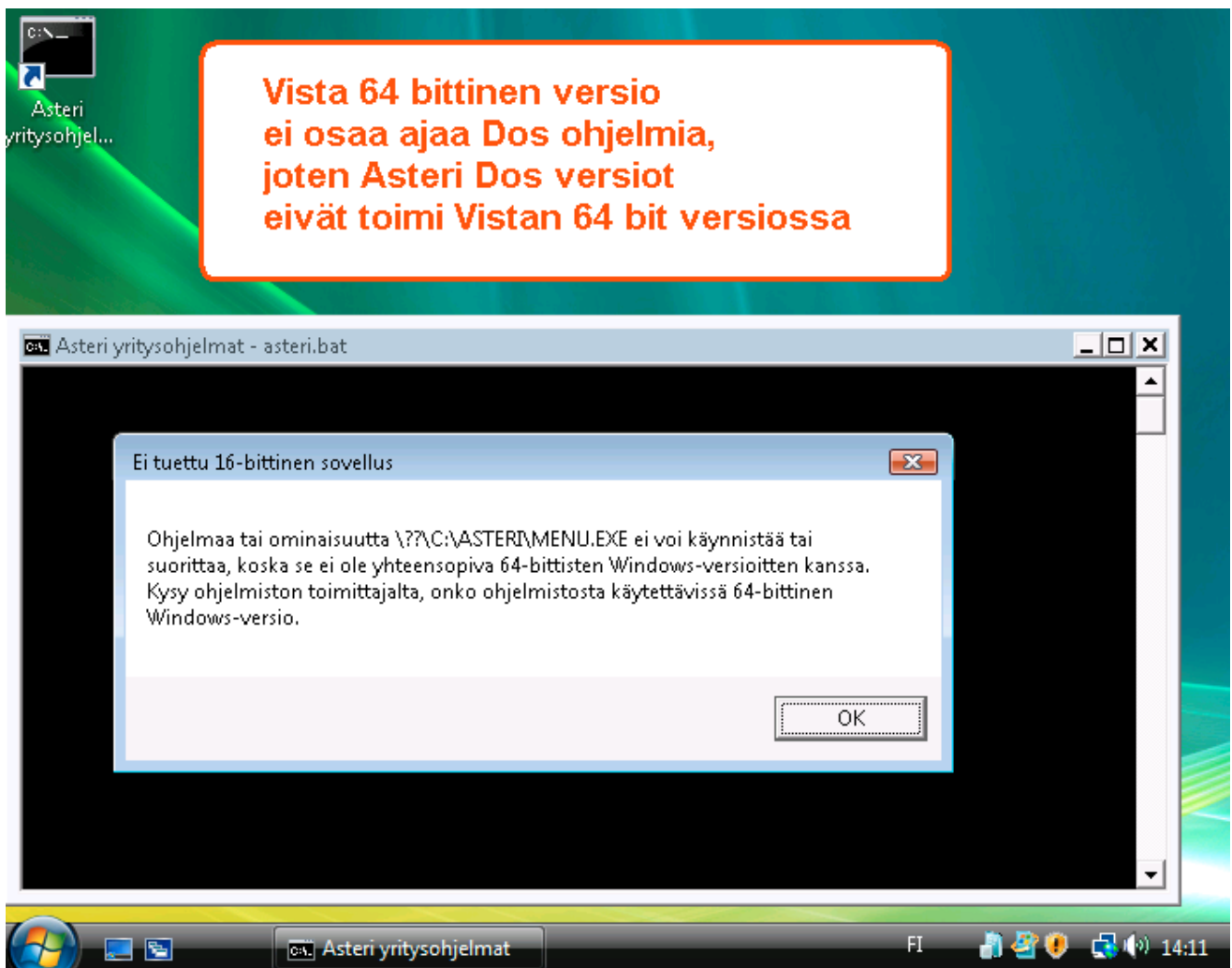
Eniten ongelmia aiheuttavat tulostimet, niissä kun ei nykyään yleensä ole dos tulostuksen tukea.

Asteri Dos ohjelmien käyttöjärjestelmäksi suosittelemme tästä huolimatta kuitenkin Windows XP Pro käyttöjärjestelmää.

Dos ohjelmat eivät toimi Vistan 64 bittisessä käyttöjärjestelmässä.

## Vista 64 bittinen versio

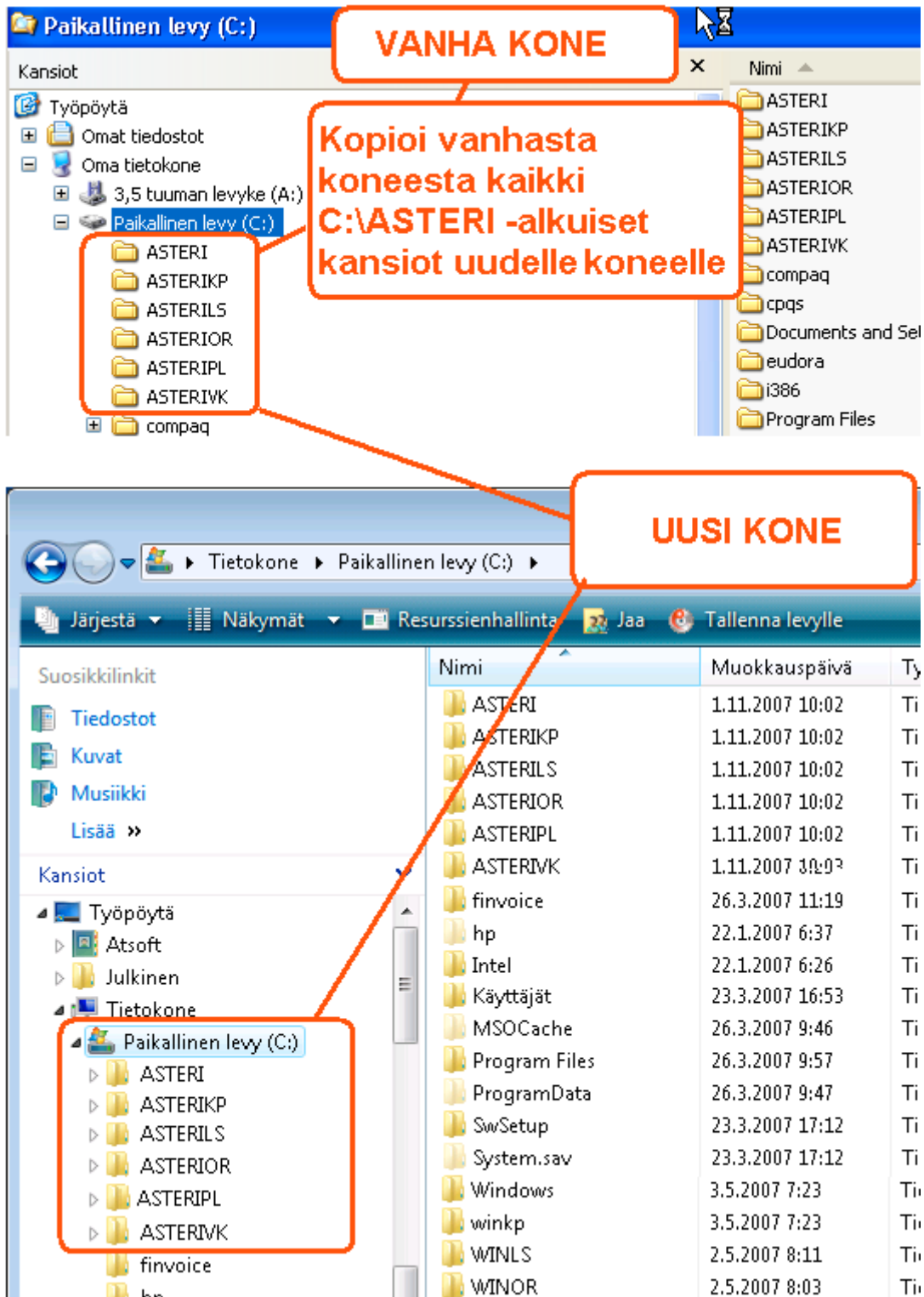
Windows Vistasta on saatavilla myös 64 bittinen versio, joka tosin on melko harvinainen. Vistan 64 bittisessä versiossa ei ole tukea Ms-Dos ohjelmille ja näin ollen Asteri Dos ohjelmatkaan eivät siinä toimi.



# Dos ohjelmien siirto uuteen koneeseen

Tässä esimerkissä käydään läpi, miten Asteri Dos ohjelmat siirretään uuteen koneeseen.

## Vaihe 1: Kopioi vanhalta koneelta uudelle koneelle



## Vaihe 2: Tee uuden koneen työpöydälle pikakuvake

**Napsauta työpöytää hiiren kakkospainikkeella (oikean puolen painikkeella) ja valitse UUSI / PIKAKUVAKE**

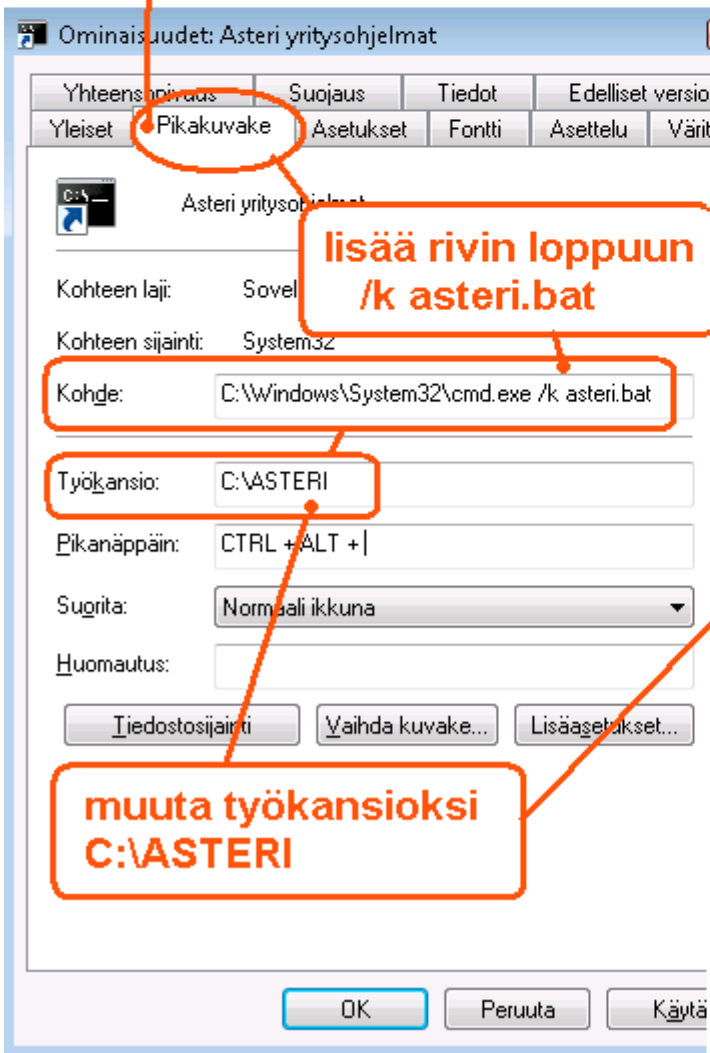
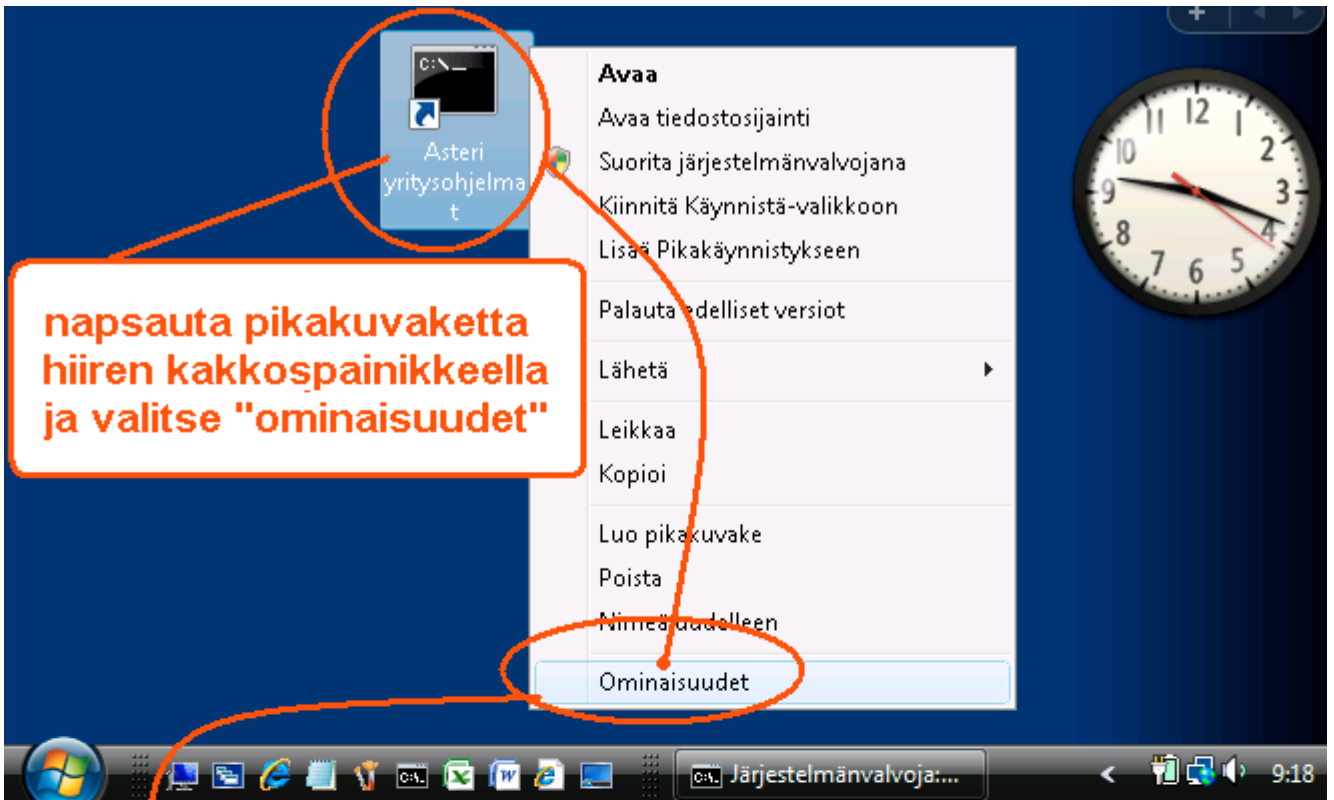
**kirjoita kohteen sijainniksi cmd ja napsauta seuraava**

**Kirjoita nimeksi Asteri yritysohjelmat ja napsauta valmis**

The image consists of three screenshots from a Windows XP desktop environment, illustrating the steps to create a desktop shortcut. The first screenshot shows the context menu for the desktop, with 'Uusi' (New) and 'Pikakuvake' (Shortcut) highlighted. The second screenshot shows the 'Luo pikakuvake' (Create Shortcut) wizard with 'cmd' entered in the 'Kirjoita kohteen sijainti:' (Type the location of the item you want to create a shortcut for) field, and the 'Seuraava' (Next) button highlighted. The third screenshot shows the same wizard with 'Asteri yritysohjelmat' (Asteri business programs) entered in the 'Kirjoita pikakuvakkeen nimi:' (Type the name of the shortcut) field, and the 'Valmis' (Finish) button highlighted.



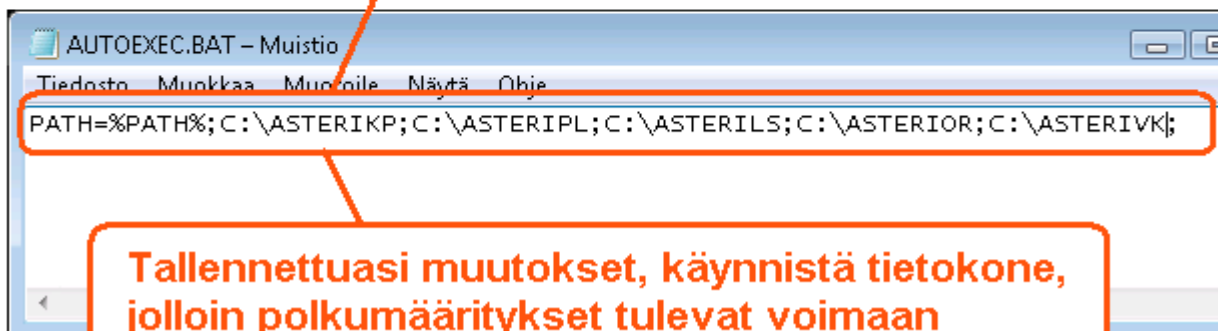
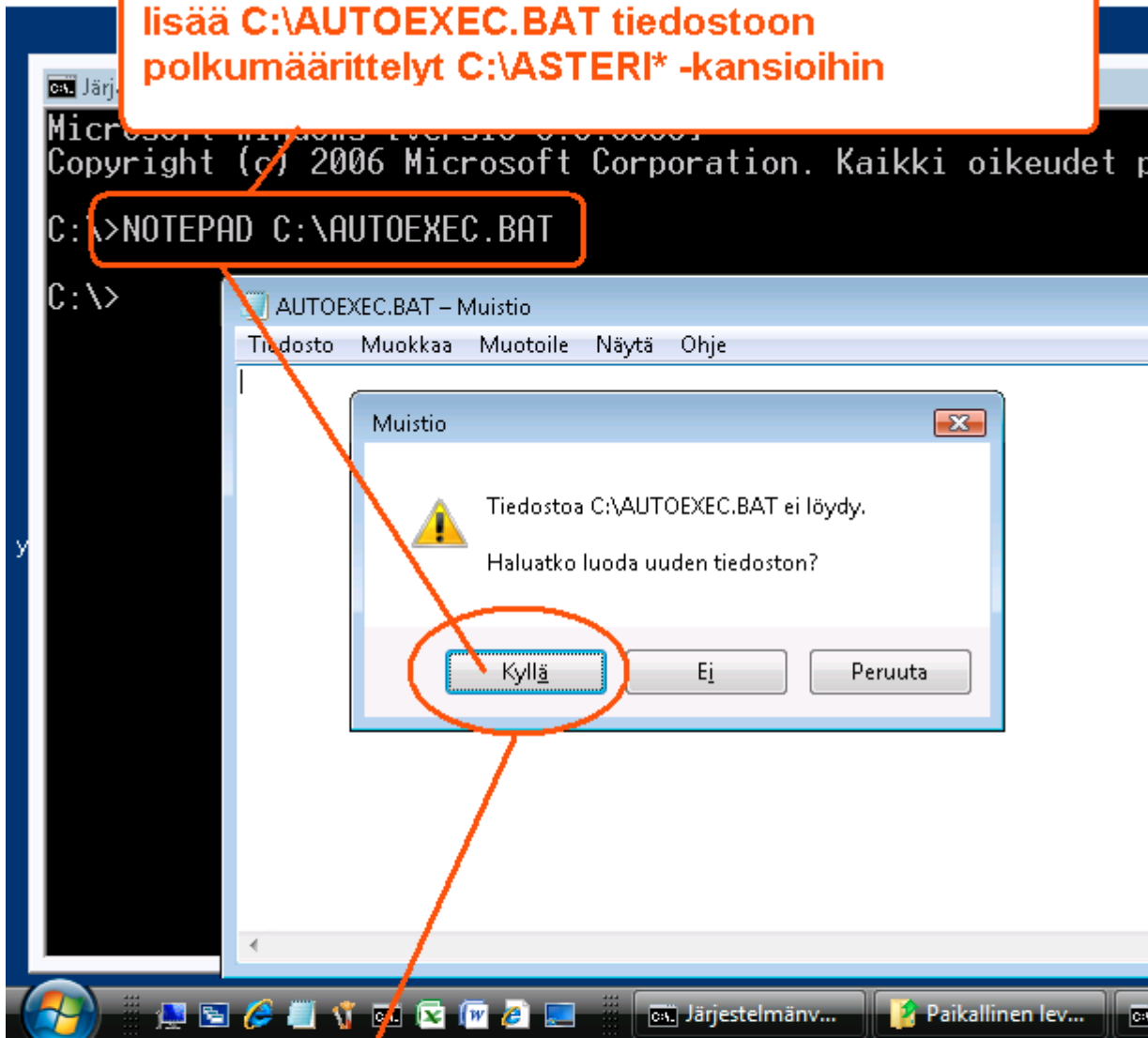
### Vaihe 3: Määritä pikakuvake käynnistämään Asteri valikko



## Vaihe 4: Määritä polut, jos käytät moniyrityskäyttö kovalevyllä

Jos käytät ohjelmaa ”moniyrityskäyttö kovalevyllä” –tavalla, lisää C:\AUTOEXE.BAT tiedostoon polkumäärittelyt käyttämiesi ohjelmien kansioon:

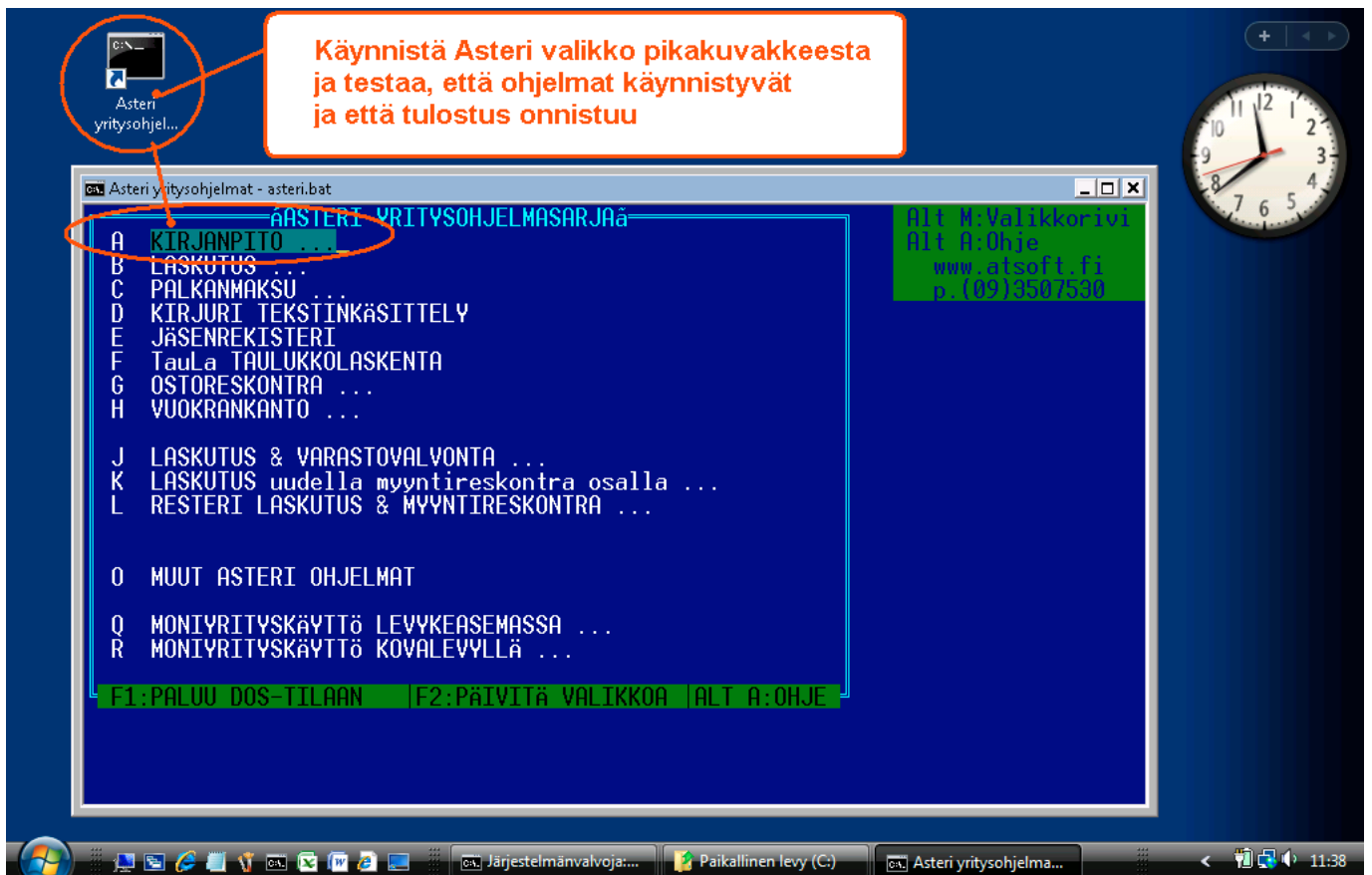
**Jos käytät MONIYRITYSKÄYTTÖ KOVALEVYLLÄ, lisää C:\AUTOEXEC.BAT tiedostoon polkumäärittelyt C:\ASTERI\* -kansioihin**



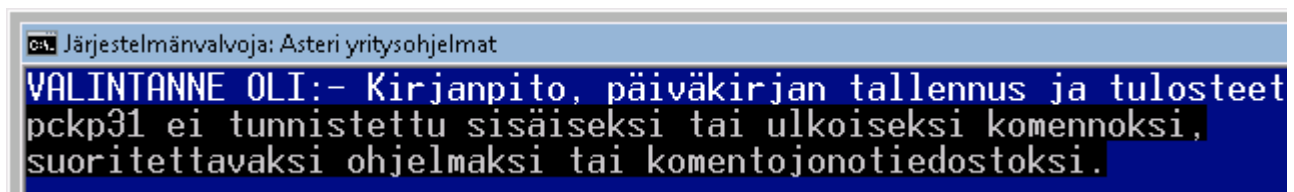
**Tallennettuasi muutokset, käynnistä tietokone, jolloin polkumäärittelyt tulevat voimaan**

## Vaihe 5: Testaa

Käynnistä Asteri valikko pikakuvakkeesta ja testaa ohjelmien käynnistyminen ja tulostuksen onnistuminen

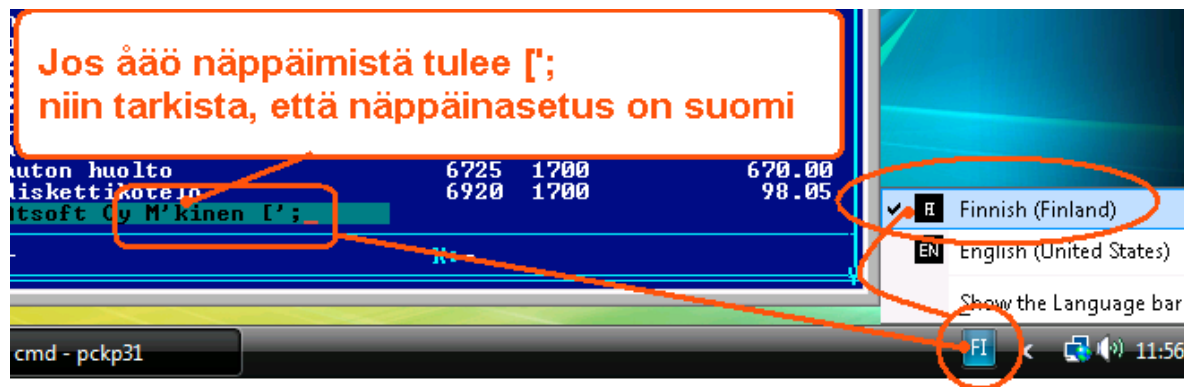


## Jos ohjelma ei käynnisty



Jos ohjelma ei käynnisty vaan palaa Asteri valikkoon, tarkista että olet tehnyt polkumäärittelyt ja käynnistänyt koneen Vaihe 4:n mukaan

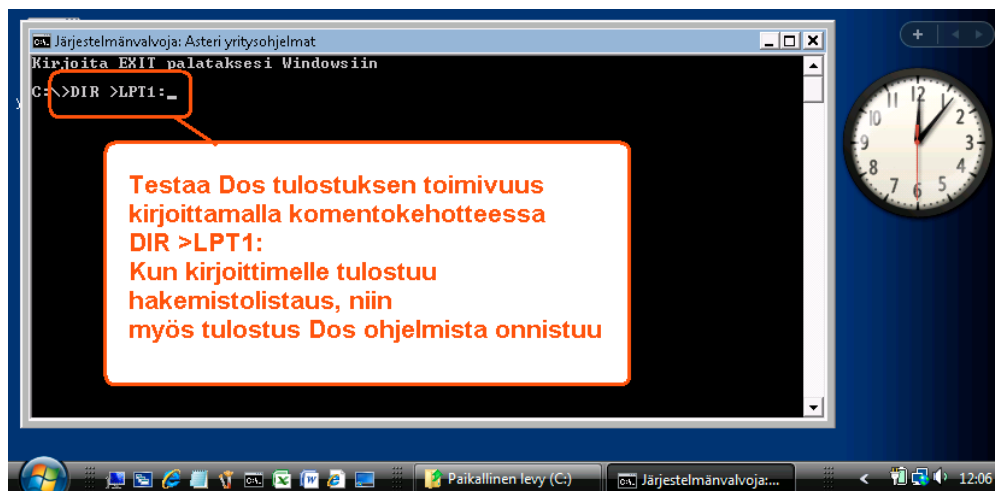
## Jos ÄÄÖ näppäimistä tulee ['];



Jos näppäinasetuksen muuttaminen ei auta, lisää  
%SystemRoot%\system32\autoexec.nt loppuun rivi KB16 SU

## Jos tulostus ei onnistu

Jos tulostus ei onnistu, tarkista että kirjoitin tukee dos tulostusta ja että  
LPT1: porttiin ohjattu Dos tuloste tulostuu kirjoittimelle:



# Tulostaminen uusilla kirjoittimilla

Tulostaminen onnistuu parhaiten sellaisella kirjoittimella, jossa on Dos tulostustuki.

Jos hankit sellaisen kirjoittimen, jossa ei ole dos tulostustukea, voit tilapäisratkaisuna tulostaa dos ohjelmien tulosteet muistioon ja muistiosta valitsemallesi kirjoittimelle:

The screenshot shows a DOS menu titled "ASTERI OSTORES KONTRA ; AVOIMET LASKUT ; ERÄPÄIVÄ:01.11.2007 ; [A0850]". The menu options are:

- A - KAIKKI AVOIMET LASKUT
- B - AVOIMET LASKUT RYHMITELTYINÄ MYYJITTÄIN
- C - TÄYSIN AVOIMET <EI MAKSETTU OSASUORITUKSIA >
- D - OSITTAIN AVOIMET <OSASUORITUKSIA JO MAKSETTU>
- E - ERÄÄNTYVÄT + UOIMASSA OLEVAT KASSA-ALET
- F - ERÄÄNTYVÄT LAS
- G - UOIMASSA OLEVAT
- H - ERÄÄNTYMISRAPORTTI
- I - MYYJÄN AVOIMET LASKUT
- J - TULOSTUSEHTO
- U - Vaihda kirjoitinmääritys tai kirjoitinportti

Callouts explain the actions:

- "Valitse ohjelmasta VAIHDA KIRJOITINMÄÄRITYS" points to option U.
- "paina F8" points to the printer selection screen.
- "ota paperituloste," points to option A.
- "paperituloste tulostuu muistioon, josta voit tulostaa sen edelleen kirjoittimelle" points to the Notepad window.

The printer selection screen shows options for various printer models, with F8 highlighted.

The Notepad window shows the following text:

```
~NOTEPAD.TMP - Muistio
Tiedosto Muokkaa Muotoile Näytä Ohje
|
| ATSOFT OY MÄKINEN
| Malminkaari 21 B
| 00700 HELSINKI
|
|-----|
| A - KAIKKI AVOIMET LASKUT
|
|-----|
| Myyjä                Laskunro    LS PVM    Eräpäivä    Avoin
|-----|-----|-----|-----|-----|
| ELÄKE-TUONELA        77777      01.03.1991 27.03.1991 9219.00
| DISKETTI OY          21100      01.03.1991 31.03.1991 3200.00
| VARASTOHYLLY OY     11011121032 08.03.1991 07.04.1991 450.80
| TUONELA YHTIÖT      7899       10.03.1991 17.03.1991 450.00
| ARKINREUNA OY       778877     12.03.1991 26.03.1991 7800.00
| A4 MONISTUS OY
```

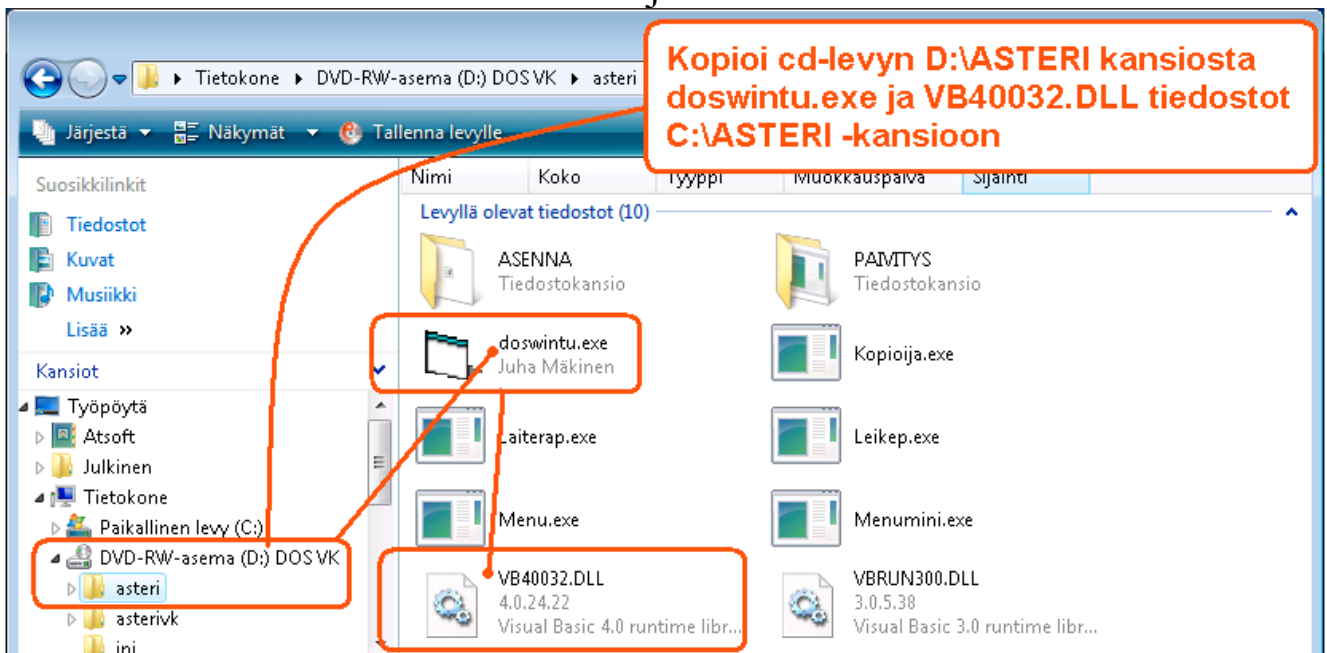
Lisää tulostusniksejä [www.atsoft.fi/kirmaari.htm](http://www.atsoft.fi/kirmaari.htm)

# Tulostaminen doswintu.exe -apuohjelmalla

Doswintua käytettäessä Asteri ohjelma tulostaa tulosteen ensin levytiedostoon ja käynnistää sitten doswintu.exe:n, joka tulostaa tiedoston kirjoittimelle.

## Asenna doswintu.exe koneellesi

Asenna doswintu joko kopioimalla cd-levyltä d:\asteri\doswintu.exe ja d:\asteri\vb40032.dll tiedostot C:\ASTERI kansioon tai tallenna vastaava tiedostot netistä  
[www.atsoft.fi/dostulostewinkirjoittimelle.htm](http://www.atsoft.fi/dostulostewinkirjoittimelle.htm)



## Tee doswintua varten kirjoitinmääritys

Tee doswintua varten uusi kirjoitinmääritys ja valitse se käytettäväksi kirjoitinmääritykseksi seuraavan sivun kuvan ohjeiden mukaan:

1. Käynnistä kirjoittimen määritys ja valitse muokkaa ohjaukskäskyä
2. Valitse (EI MÄÄRITETTY)
3. Alt V ja valitse DOSWINTU
4. Tallenna F1
5. Valitse 1 1- Valitse kirjoitinmääritys
6. Valitse DOSWINTU
7. Poistu valinnalla 0





## Ota tuloste Asteri ohjelmasta

**doswintu käynnistyy määrittämissuunnun,  
jolloin voit valita kirjoittimen, mille tulostetaan  
ja säätää fonttikoot ja marginaalit kohdalle.**

Tulostettava tiedosto C:\ASTERIKP\~AVAA.DTW Tulosta

Kirjoitin, jolle tulostetaan

Ylämarginaali mm 0

Vasen marginaali mm 10

Normaalifontti pistekoko 10

12cpi fontin pistekoko 8  Käännä 12cpi tuloste vaakasuun

17cpi fontin pistekoko 6  Käännä 17cpi tuloste vaakasuuntaan

Ensimmäinen tulostettava sivu 1

Viimeinen tulostettava sivu 99999

Tulostuksen aloitus

Aloita tulostus suoraan (kysymättä lähtötietoja)

Aloita tulostus tältä ruudulta

Kavenna vain ne rivit, jotka leveitä, älä koko tulostetta (soveltuu lähinnä laskulomakkeelle)

Tulosta vaakatulosteet omalla kirjoitinajurillaan, jossa kirjoitinajurissa jo määritetty tulostussuunta

**Valitse kirjoitin,  
mille tulostetaan**

**Kun tulosteet toimivat halutulla tavalla,  
valitsemalla kohdan (\*) aloita tulostus suoraan  
tätä ruutua ei jatkossa näytetä vaan tuloste  
ohjautuu suoraan kirjoittimelle**

Valitse **kirjoitin, jolle tulostetaan** ja napsauta [Tulosta]. Pienennä tarvittaessa vasenta marginaalia ja fonttikokoja.

Valitsemalla (\*) **Aloita tulostus suoraan** tuloste menee jatkossa suoraan kirjoittimelle. Jos myöhemmin haluat tehdä muutoksia doswintun asetuksiin, avaa oletushakemistossa oleva **doswintu.oma** määrittämissuunnun muistioon ja poista rivi, jolla lukee **optAloitaHeti = False** ja tallenna tiedosto. Ota sitten tuloste, jolloin doswintu taas kysyy tulostusarvot.

Lisätietoa doswintu.exe:stä osoitteesta

[www.atsoft.fi/dostulostewinkikirjoittimelle.htm](http://www.atsoft.fi/dostulostewinkikirjoittimelle.htm)