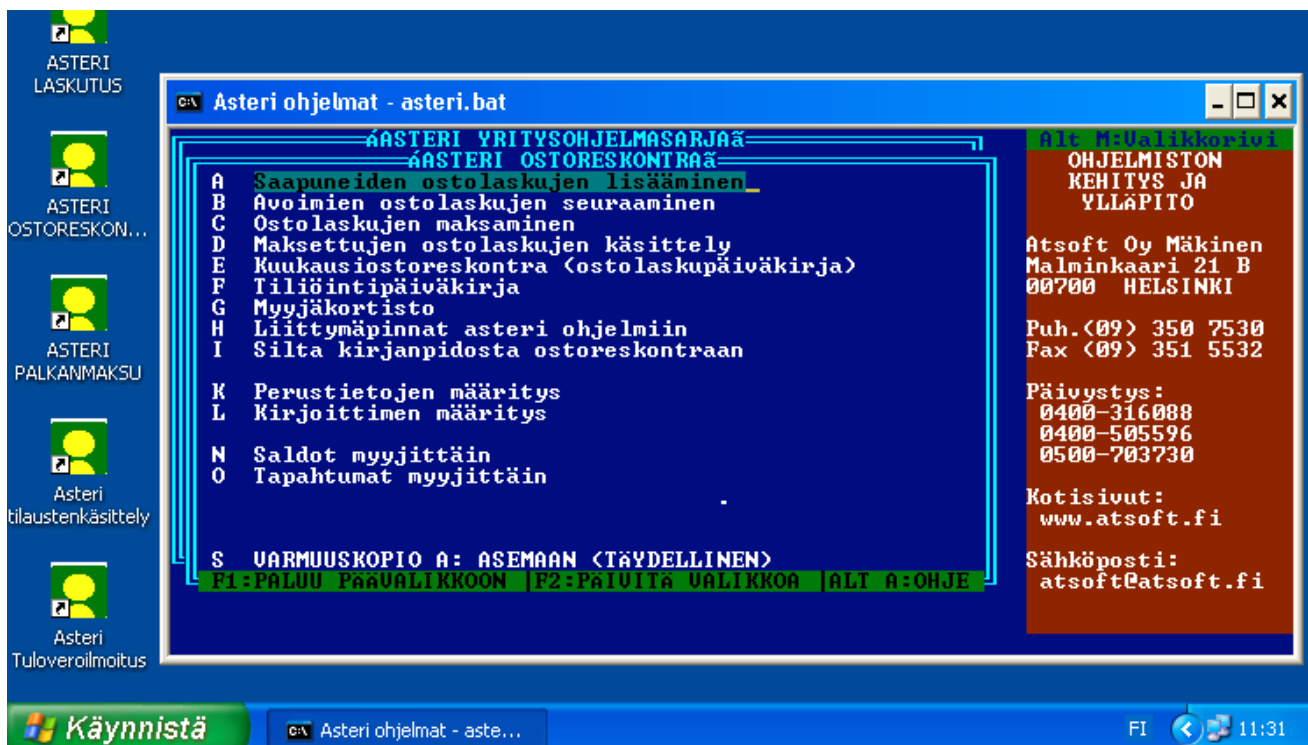


Asteri Ostoreskontra (Dos)

Vuosipäivitys 12.10.2006

Päivityksen asentaminen.....	4
EtäAsteri	6
Tulostusongelmat windows kirjoittimilla	8
(doswintu –apuohjelman käyttäminen)	
Tulostaminen Wordiin/Muistioon.....	10
Windows XP ja Dos.....	11
Uudelle koneelle siirtäminen	12
Ylläpidon jatkuvuudesta.....	15
Hinnasto	takasisivu



Atsoft Oy Mäkinen

Malminkaari 21 B
00700 HELSINKI

Puh. (09) 350 7530
Fax (09) 351 5532

Päivystykset: 0400 316 088, 0400 505 596
0500 703730 Internet: <http://www.atsoft.fi>

Viime hetken tiedot kotisivuiltamme

Tarkista viime hetken vinkit kotisivuiltamme ennen päivityksen asentamista.

Ostoreskontran vuosipäivitys www.atsoft.fi/orpv.htm

Ostoreskontran tukisivut www.atsoft.fi/tukior.html

Yhteystietomme:

Sähköposti atsoft@atsoft.fi

Puh (09) 350 7530

Fax (09) 351 5532

Asiakaspalvelu:

Ville Mannonen, sovellusneuvonta (windows ohjelmat)

Suora 09-350 75312, fax (09) 350 75321

Sähköposti ville.mannonen@atsoft.fi

Mia Turunen, sovellusneuvonta (windows ohjelmat)

Suora 09-350 75311, fax (09) 350 75321

Sähköposti mia.turunen@atsoft.fi

Atso Mäkinen, koulutus, asiakaskäynnit, dos ohjelmien neuvonta

Suora 09-350 75310, GSM 0400 316 088, fax (09) 350 75351

Sähköposti atso.makinen@atsoft.fi

Juha Mäkinen, Dos ohjelmien ylläpito, tekniset asiat

Suora 09-350 75360, fax (09) 350 75361

Sähköposti juha.makinen@atsoft.fi

Asteri Ostoreskontra – vuosipäivitys 12.10.2006

Asteri Ostoreskontran vuosipäivitys sisältää uusimmat ohjelmaversiot ostoreskontraohjelmasta.

Päivityslevyiltä voi tehdä myös ensiasennuksen uuteen koneeseen koneenvaihdon tai kovalevyriikon yhteydessä.

Mikäli päivitykseen tulee lisäohjeita tämän ohjevihkosien tekemisen jälkeen, tiedotamme niistä ostoreskontran vuosipäivityssivulla osoitteessa www.atsoft.fi/orpv.htm

Pitääkö tämä päivitys asentaa?

Tämän päivityksen asentaminen ei ole välttämätöntä.

Suosittelimme kuitenkin aina ohjelmaversioiden käyttämistä, sillä siinä on paras mahdollinen tuki uusille tietokoneille ja kirjoittimille.

Ilmaista mainostilaa referenssilistalla ylläpitoasiakkaillemme

Julkaisemme kotisivuillamme referenssilistaa Asteri ohjelmien käyttäjistä.

Bonusena julkaisemme lyhyen mainoslauseen/kuvauksen yrityksen toiminnasta. Pyydämme että ilmoitatte meille, jos voimme julkaista tietonne (mikäli ette jo ole listalla).

www.atsoft.fi/referenssiluettelo.php

Lisätietoja päivitykseen liittyen

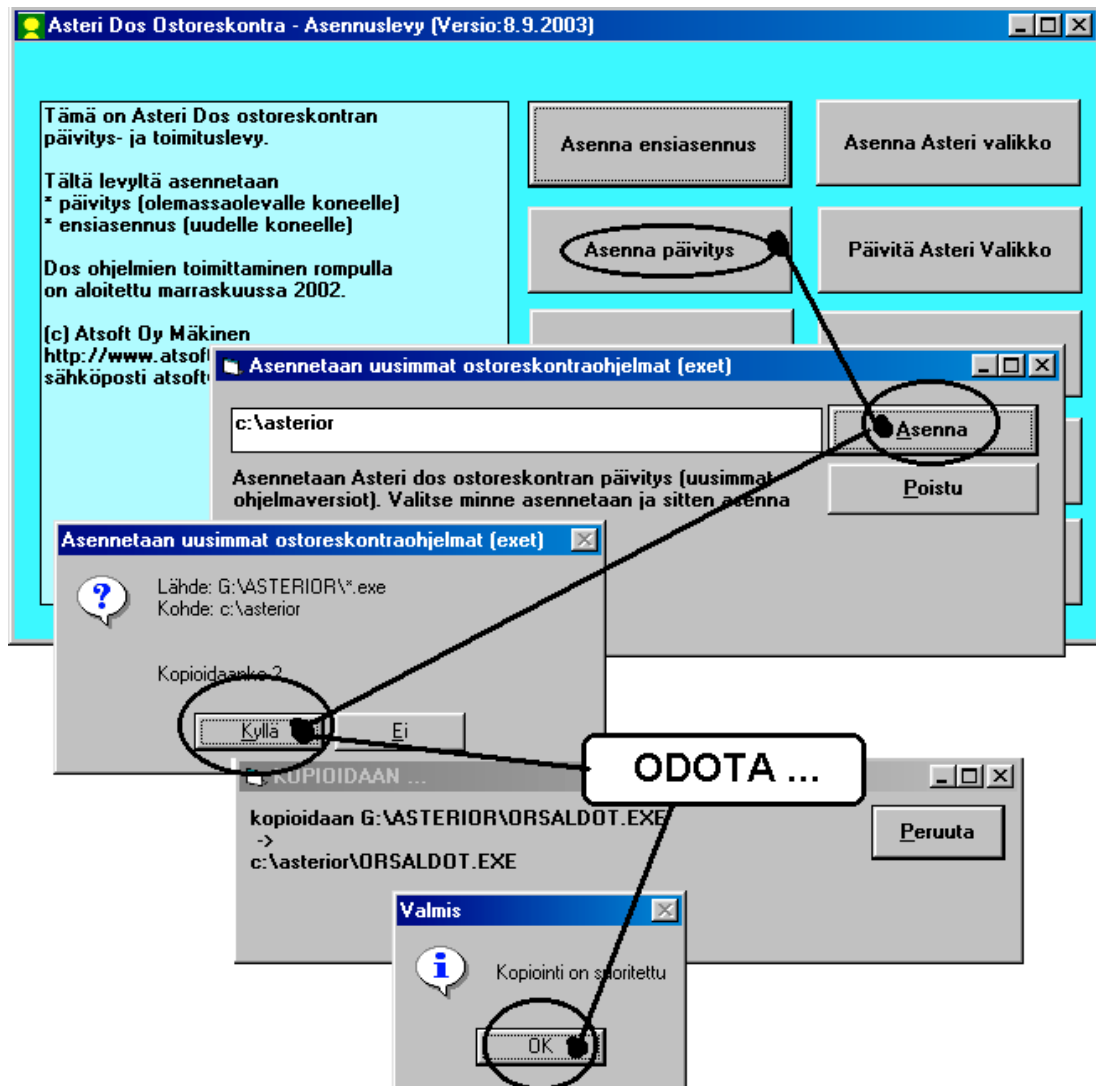
Lisätietoja ja viime hetken tiedotteita päivitykseen liittyen löydät vuosipäivityssivulta osoitteesta www.atsoft.fi/orpv.htm

Suosittelimme lukemaan sivun ennen päivityksen asentamista siltä varalta, että päivityksen toimittamisen jälkeen olisi tullut jotain merkittävää kerrottavaa.

Päivityksen asentaminen

Päivitys sisältää CD-levyn, jolta voidaan tehdä paitsi päivitys niin myös ensiasennus.

Päivitys asennetaan laittamalla Cd levy asemaan ja valitsemalla **[Asenna päivitys]** -painike. Jos Cd levyn alkuruutu ei käynnisty automaattisesti, käynnistä Cd-levyltä ohjelma **asenna**.



Tarkista että kopiointi onnistui käynnistämällä *Avoimien ostolaskujen seuraaminen* -ohjelma. Katso että ohjelman muuttamispäivämäärän ilmoittava VER: on 12.10.2006 tai uudempi (jos on uudempi, ei huolta: ohjelmaa on muutettu tämän ohjeen kirjoittamisen jälkeen).

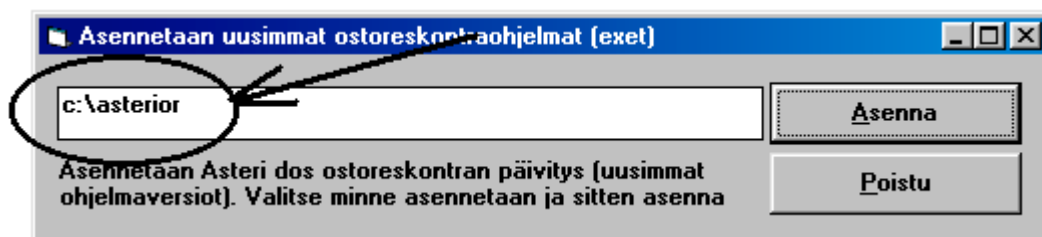
Asteri valikon päivittäminen

Asteri valikko-ohjelman päivittämisen voi tehdä [Päivitä Asteri valikko] painikkeesta.

Jos ohjelmat eivät päivittyneet

Jos ohjelmat eivät päivittyneet (versionumero ei muuttunut), voi syy olla jokin seuraavista:

1. Ohjelmat on asennettu alun perin koneellesi eri hakemistoon kuin oletushakemistoon C:\ASTERIOR. Tee asennus uudestaan ja korjaa päivityksen asennushakemistoksi se hakemisto, minne ohjelma on asennettu (esim. D:\ASTERIOR)



2. Jos käytät ohjelmaa tavalla ”Tiltoimistokäyttö/Monirytykskäyttö kovalevyllä”, jossa ohjelmat ovat C:\ASTERIOR hakemistossa ja asiakasyritysten aineisto em. hakemiston alihakemistoissa (esim. C:\ASTERIOR\ATSOFT), tarkista, että asiakasyrityksen alihakemistoon ei ole kopioitu aiemmin ohjelmatiedostoja (tiedostoja, joiden tarkenne on .EXE). EXE tarkenteisia tiedostoja saa olla vain ohjelmahakemistossa C:\ASTERIOR mutta ei sen alihakemistoissa (esim. C:\ASTERIOR\ATSOFT). Poista tarvittaessa asiakasyritysten hakemistoissa olevat ohjelmien tuplaesiintymät.
3. Kyseinen ohjelma ei sisältynyt tähän päivitykseen (käytössäsi on joitain perustoimitukseen kuulumattomia lisäohjelmia). Päivitys sisältää perustoimituksen ohjelmat. Tiedustele lisäohjelmapäivityksiä mieluiten sähköpostilla osoitteesta atsoft@atsoft.fi

EtäAsteri

Kun olet yhteydessä Atsoffin puhelintukeen voit sopia Atsoffin neuvoja kanssa internetyhteyden kautta toimivan EtäAsterin käyttämisestä.

Avaa nettiselaimen Atsoffin kotisivut osoitteessa www.atsoft.fi.
Napsauta Etätuki linkkiä ja sitten **neuvojasi nimeä**. Suorita ohjelma, Napsauta **Suorita** suojausvaroitukseen

Atsoft Oy Mäkinen - taloushallinnon Asteri ohjelmisto pienyrityksille - Microsoft Internet Explorer

Osoite <http://www.atsoft.fi>

Etätuki Ylläpitosivut:
[Kirjautuminen](#) [Laskutus](#)
[Lähetelaskutus](#)
[Ostoeskontra](#)
[doskp](#) [dos](#) [dos](#)
[dosvk](#)
[WinXP/2000/98](#)
[Verkko](#) [Etä](#)

Käyttäjälle:
- [Keskustelualue](#)
- [Tukisivut, vuosipä](#)
- [Tilikartat, laskuor](#)
- [Ohjeita uuden kor](#)
- [ostajalle](#)
- [Dos ohjelmat uute](#)
- [koneeseen](#)
- [Do](#)
- [Wi](#)
- [kon](#)
- [Ma](#)

Osta
- [Esi](#)
- [Ylläpitosopimus](#)
- [Hinnasto, päivitys](#)
- [Tilaa esitteitä pos](#)
- [Osta ohjelma](#)
- [Kysy lisää \(palaut](#)

Palvelemme myös puhelimitse
Lisätietoja ohjelmistamme saatte numerosta

Keskustelualueella mm.
Rakentamispalvelu

luokka203

Etätuki (tietokoneen kaukokäyttö) - Microsoft Internet Explorer

Tiedosto Muokkaa Näytä Suosikit Työkalut Ohje

Edellinen

Osoite <http://www.atsoft.fi/etatuki.htm>

Asteri etätuki (tietokoneen kaukokäyttö)

1. [Atso](#)
2. [Merja](#)
3. [Mia](#)
4. [Juha](#)

Tiedostojen lataaminen - Suojausvaroitus

Haluatko tallentaa tai suorittaa tämän tiedoston?

Nimi: etatuki-atso.exe
Tyyppi: Sovellus (169 kt)
Mistä: www.asteri.fi

Suorita Tallenna Peruuta

Internet Explorer - Suojausvaroitus

Julkaisijan vahvistaminen ei onnistunut. Haluatko varmasti suorittaa tämän ohjelman?

Nimi: etatuki-atso.exe
Julkaisija: Tuntematon julkaisija

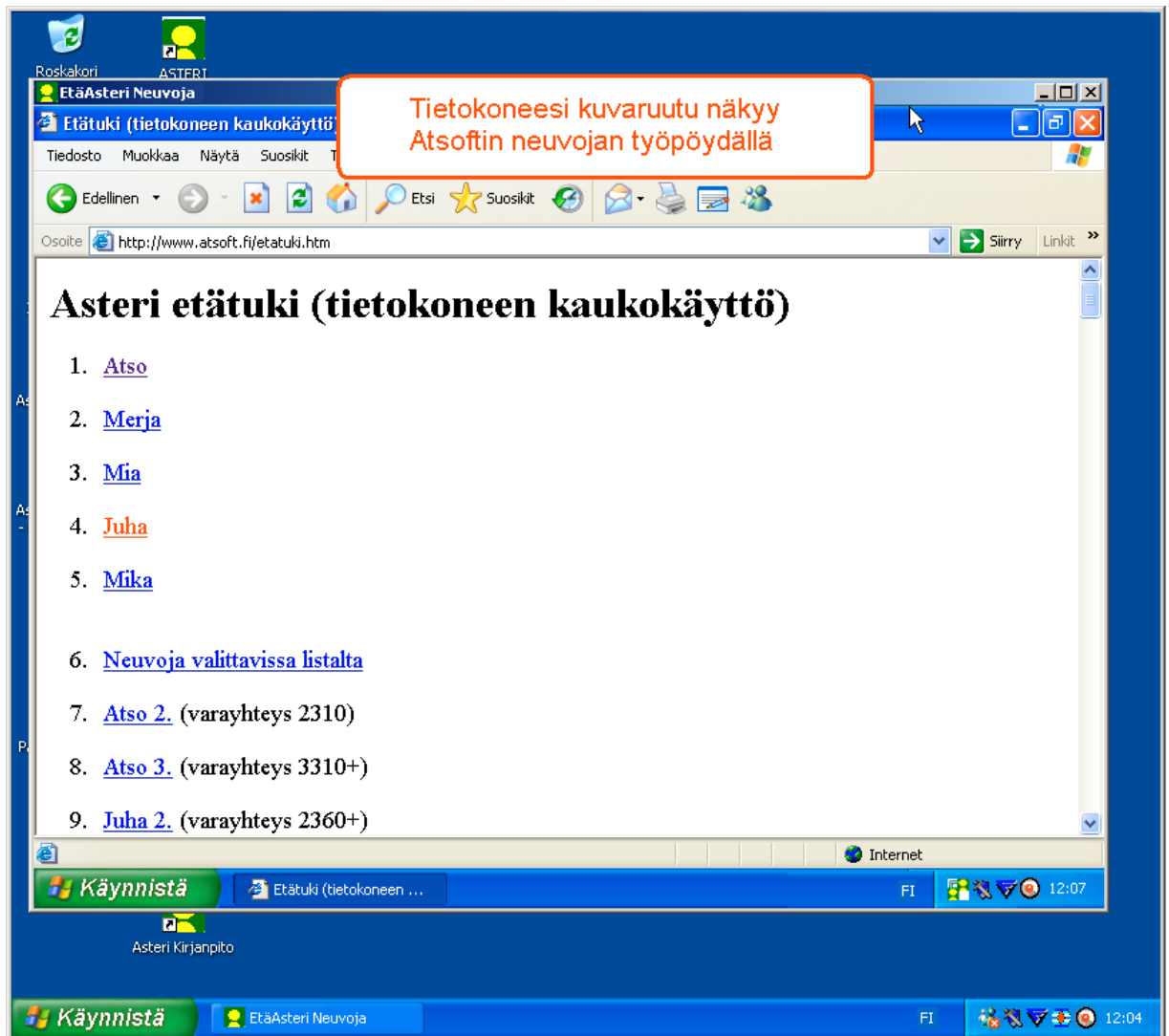
Suorita Älä suorita

Tällä tiedostolla ei ole sen julkaisijan vahvistavaa kelvollista digitaalista allekirjoitusta. Suorita vain sellaisten julkaisijoiden ohjelmia, joihin luotat. [Suoritettavan ohjelmiston valitseminen](#)

Internetistä ladatut tiedostot voivat olla hyödyllisiä, tämän tiedostot voivat vahingoittaa tietokonettasi. Jos et luota, älä suorita tai tallenna tätä ohjelmaa. [Lisätietoja riskeistä](#)

Etäasteri asentuu koneellesi ja ottaa yhteyden Atsoffin välityspalvelimelle. Tässä vaiheessa, jos tietokoneessasi on ohjelmallinen palomuuuri (ns. softapalomuuuri) se kysyy saako ohjelma ottaa yhteyden internetiin. Salli yhteydenotto.

Atsofin neuvoja näkee tietokoneesi kuvaruudun omalla ruudullaan ja voi antaa ohjeita tai etäkäyttää hiirtä ja näppäimistöä.



Kun etätukitapahtuma päättyy, EtäAsteri poistuu automaattisesti koneeltasi.

Kun käytät EtäAsteria seuraavan kerran, lataa se jälleen Atsofin kotisivuilta.

Jos käytät EtäAsteria usein, voit myös tallentaa nimikkoneuvojasi EtäAsterin työpöydälle josta se on nopeasti käynnistettävissä tarvittaessa.

Tulostaminen doswintu.exe -apuohjelmalla

Doswintun avulla Asteri Dos ohjelman tuloste voidaan tulostaa sellaisella kirjoittimella, jossa ei ole tulostustukea Ms-Dosille (mm. USB liitäntäiset kirjoittimet). Doswintu tulostaa Courier new-fontilla ja erikoismerkkien tulostuminen oikein riippuu siitä, vastaavatko windowsin fontissa olevat merkit dosin merkkejä.

Doswintua käytettäessä Asteri ohjelma tulostaa tulosteen ensin levytiedostoon ja käynnistää sitten doswintu.exe:n vieden komentoriviparametrina tulostettavan tiedoston nimen.

Doswintu.exe kysyy lähtötiedot tulostamista varten ja tulostaa tulosteen valitulle kirjoittimelle.

Asenna doswintu.exe koneellesi

Doswintu.exe kopioituu koneelle C:\ASTERI hakemistoon päivityslevyn ”Päivitä Asteri valikko” valinnalla. Jos Doswintu.exe ei ole C:\ASTERI hakemistossa, kopioi päivityslevyn D:\ASTERI hakemistosta doswintu.exe ja vb40032.dll tiedostot C:\ASTERI hakemistoon ja C:\WINDOWS (tai C:\WINNT hakemistoihin)

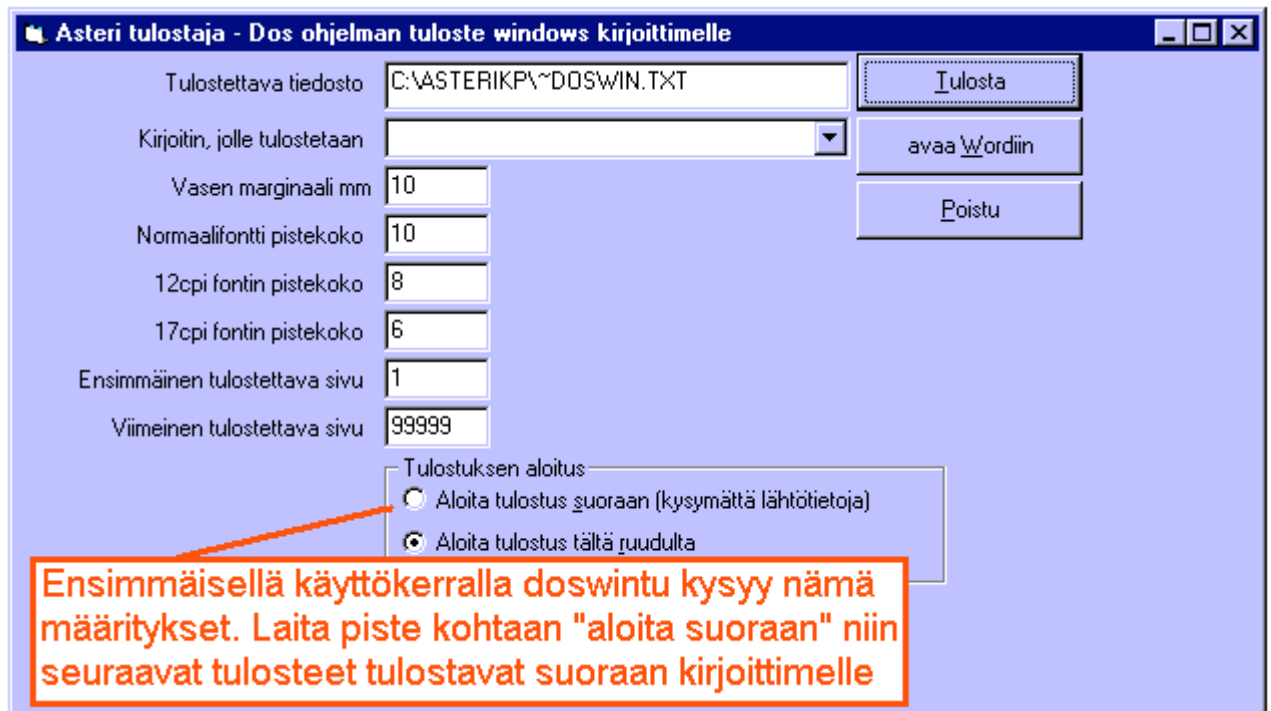
Tee doswintua varten kirjoitinmääritys

Tee doswintua varten uusi kirjoitinmääritys ja valitse se käytettäväksi kirjoitinmääritykseksi seuraavasti:

1. Käynnistä **kirjoittimen määritys** ohjelma
2. Valitse : **2 - Muokkaa ohjauskäskyjä** (tee oma määritys)
3. **Valitse** listalta (**EI MÄÄRITETTY**) määritys, esim M
4. Paina **Alt V** ja **valitse** listalta **M - Doswintu** (dos tulostukseen kykenemättömälle kirj.) niin saat oikeat asetukset
5. Tallenna valinnalla **F1**
6. Palaa **0**
7. Valitse **1 - Valitse kirjoitinmääritys** ja **valitse listalta Doswintu**
8. Palaa **0**
9. Testaa tulostus
10. Jos tulostus ei käynnistä doswintua, kopioi doswintu.exe myös C:\WINDOWS (tai C:\WINNT) kansioon.

Ota tuloste Asteri ohjelmasta

Kun otat tulosteen Asteri ohjelmasta ja kirjoitinportiksi on määritetty `*~doswin.txt`, käynnistyy doswintu:



Aseta haluamasi kirjoitin kohtaan **kirjoitin, jolle tulostetaan** ja napsauta [Tulosta]. Pienennä tarvittaessa vasenta marginaalia ja fonttikokoja.

Kun valitset kohdan (*) **Aloita tulostus suoraan** seuraavalla kerralla tulostaessasi tuloste menee suoraan kirjoittimelle eikä Doswintun asetukset tule näkyviin. Jos myöhemmin haluat tehdä muutoksia doswintun asetuksiin, avaa oletushakemistossa oleva **doswintu.oma** määrittystiedosto muistioon ja poista rivi, jolla lukee **optAloitaHeti = False** ja tallenna tiedosto. Ota sitten tuloste, jolloin doswintu taas kysyy tulostusarvot.

Lisätietoa doswintu.exe:stä osoitteesta

www.atsoft.fi/dostulostewinkikirjoittimelle.htm

Tulostaminen Wordiin

Tulosteet voidaan ohjata kirjoittimen sijaan aukeamaan sovelluksessa siten, että tehdään erityinen kirjoitinmääritys sovellukseen tulostusta varten ja määritetään kirjoitinportiksi

- *~WINWORD.TMP jolloin tuloste aukeaa Wordiin
- *~NOTEPAD.TMP jolloin tuloste aukeaa Muistiossa
- *~WORDPAD.TMP jolloin tuloste aukeaa Wordpadiin
- *~AVAA.TRK jolloin tuloste avataan siinä ohjelmassa, joka on määritetty avaamaan .TRK -tarkenteiset tiedostot (esim.
- *~AVAA.XLS avaa tulosteen Excelissä)

```
Ms-Dos kehote - KIRMAARI
8 x 12
KIRJOITTIMEN OHJAUSKÄSKYJEN MÄÄRITYS | F1:LEUYLLE&PALUU | AltL:LUE MÄÄR.POHJAKSI
(c) Atsoft Oy Mäkinen | F2:PALUU | F4:TESTI | AltV:Valitse datoista
01 KIRJOITTIMEN NIMI : WINWORD
02 ASETUSKÄSKY :
03 NOLLAUSKÄSKY :
04 TEKSTIN LAAJENNUS :
05 PALAUTUS :
06 12 MERKKIÄ TUUMALLE :
07 PALAUTUS :
08 17 MERKKIÄ TUUMALLE :
09 PALAUTUS :
10 ASCII/KOODI a = ö : :1229
11 ASCII/KOODI ä = ö : :1228
12 ASCII/KOODI ö = ÷ : :1246
13 ASCII/KOODI Å = † : :1197
14 ASCII/KOODI Å = - : :1196
15 ASCII/KOODI ö = í : :1214
16 VASEN MARGINAALI 0/5 : |20 RIVEJÄ ARKILLA :
17 VAHVENNUSKÄSKY :
18 PALAUTUS :
19 ARKINSIIRTOKÄSKY : |21 KIRJOITINPORTTI:*~winword.tmp

KIRJOITTIMEN NIMI kohdassa ilmoitetaan sen kirjoittimen nimi, jonka
asetukset tällä ruudulla on määritetty. KIRJOITTIMEN NIMI on otsikkotieto
käyttäjää varten, jotta käyttäjän on helpompi valita haluttu kirjoitinasetus
```

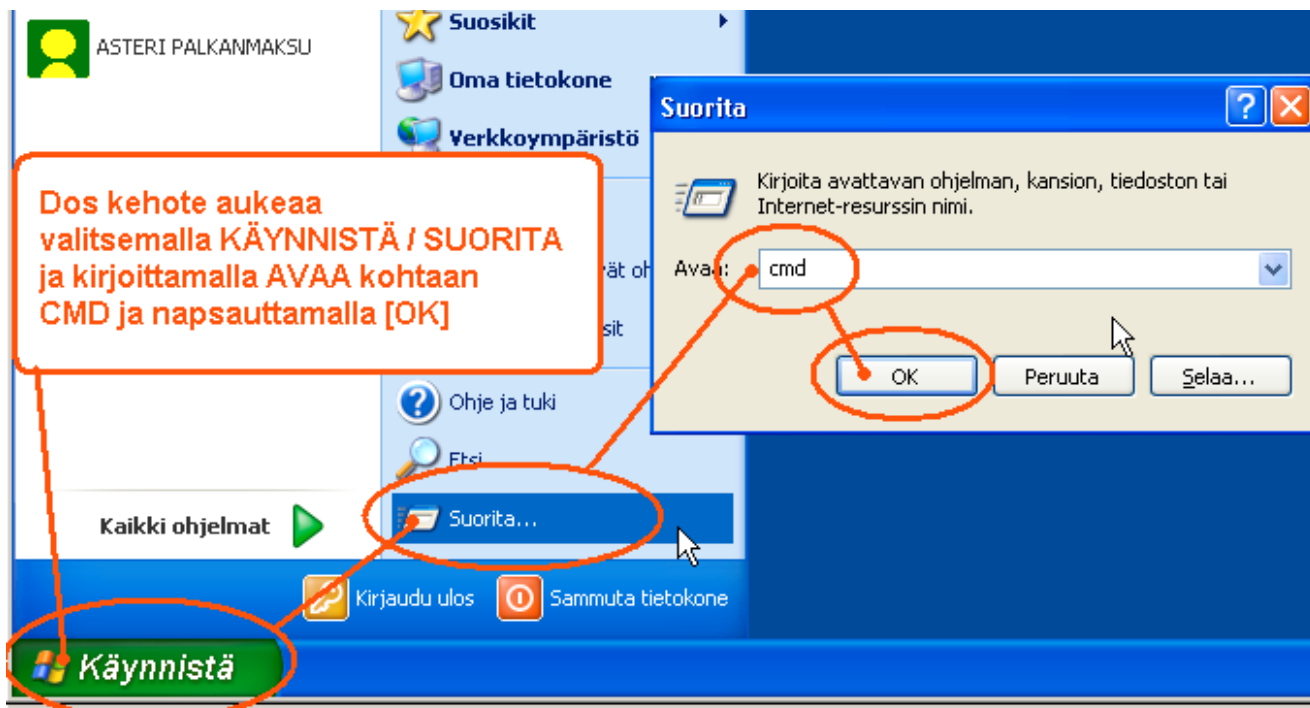
Nopein tapa tulostaa Wordiin tai Notepadiin on "vaihtaa kirjoitinmääritystä" ohjelman ajon aikana: Valitse ohjelmasta toiminto "vaihda kirjoitinmääritys" Valitse sitten **F7:Wordiin** tai **F8:Muistioon** jolloin ohjelman ajon aikana otetut tulosteet ohjautuvat valitsemaasi ohjelmaan.

Wordiin tulostamista voidaan hyödyntää mm kun kirjoitin ei toimi Dos ohjelmien kanssa sekä kun halutaan tulostaa Dos tulosteet pdf -muotoon arkistoitavaksi tai lähetettäväksi sähköpostilla asiakkaalle (Tulosta ensin Wordiin ja tulosta Wordista pdf -tiedostoksi).

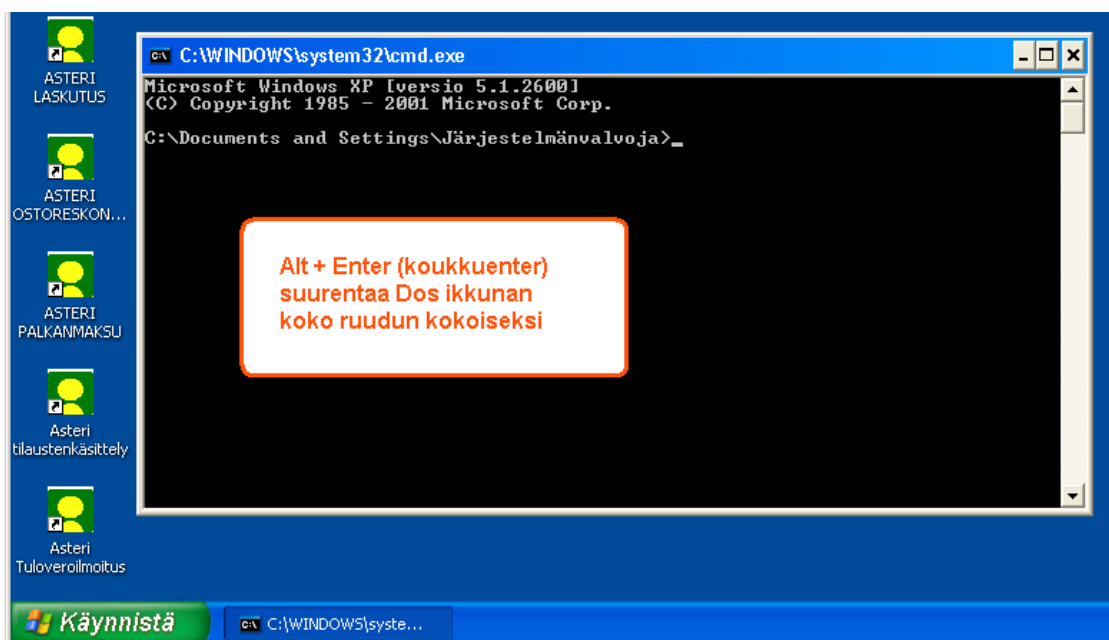
Lisätietoja www.atsoft.fi/dostulostewordiin.htm
sekä www.atsoft.fi/eidostulostusta.htm

Windows XP ja Dos

Dos kehotteen saat Windows XP:ssä valitsemalla **käynnistä** / **suorita** ja kirjoita avaa kohtaan **cmd** ja napsauta **ok**:



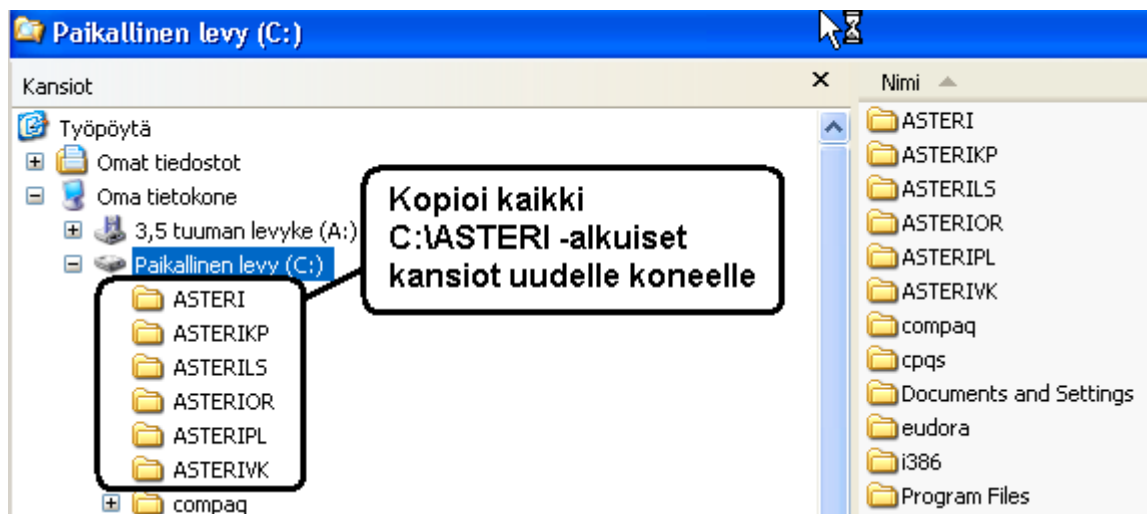
Koko ruudun kokoiseksi saat Dos ikkunan painamalla **Alt + Enter** (koukkuentter)



Ohjelmien siirtäminen uudelle koneelle

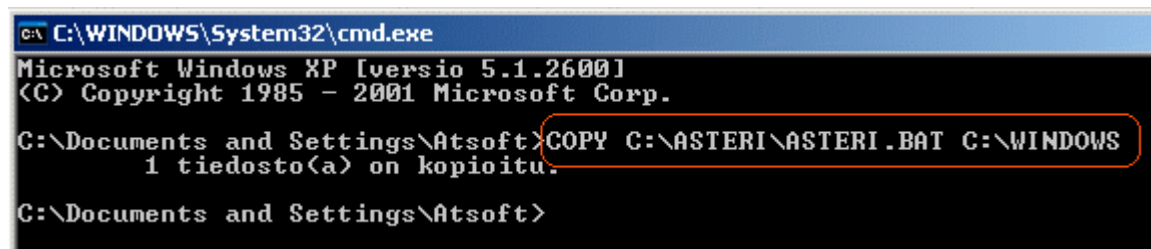
Kuvasarja opastaa siirtämään dos ohjelmat uudelle XP koneelle:

Vaihe 1: Kopioi kaikki C:\ASTERI –alkuiset kansiot uudelle koneelle



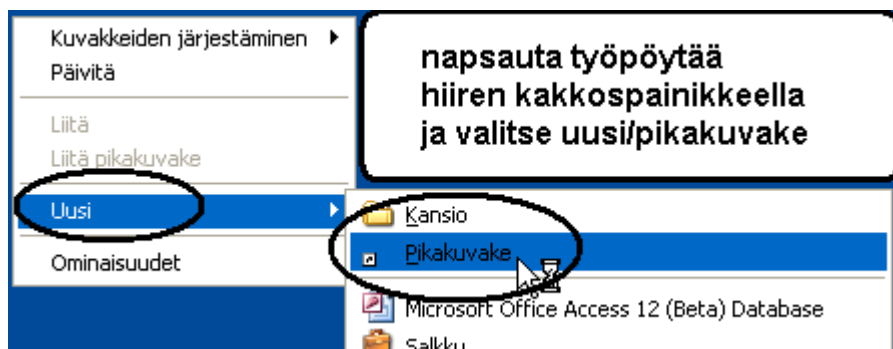
Vaihe 2: Kopioi C:\ASTERI\ASTERI.BAT C:\WINDOWS kansioon

Käynnistä uudessa koneessa komentokehote ja kopioi c:\asteri\asteri.bat tiedosto kansioon c:\windows:

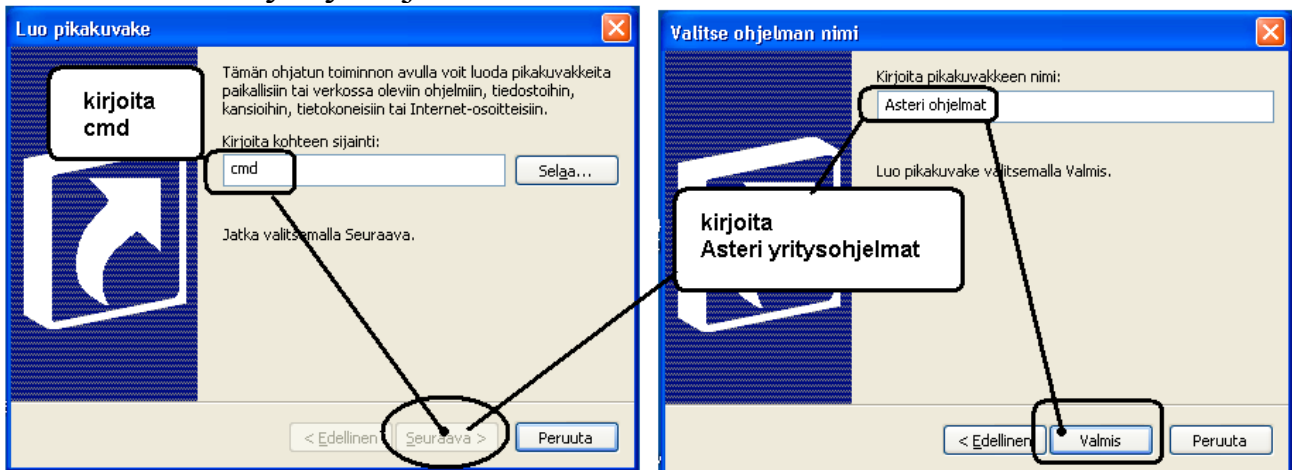


Vaihe 3: Tee pikakuvake työpöydälle

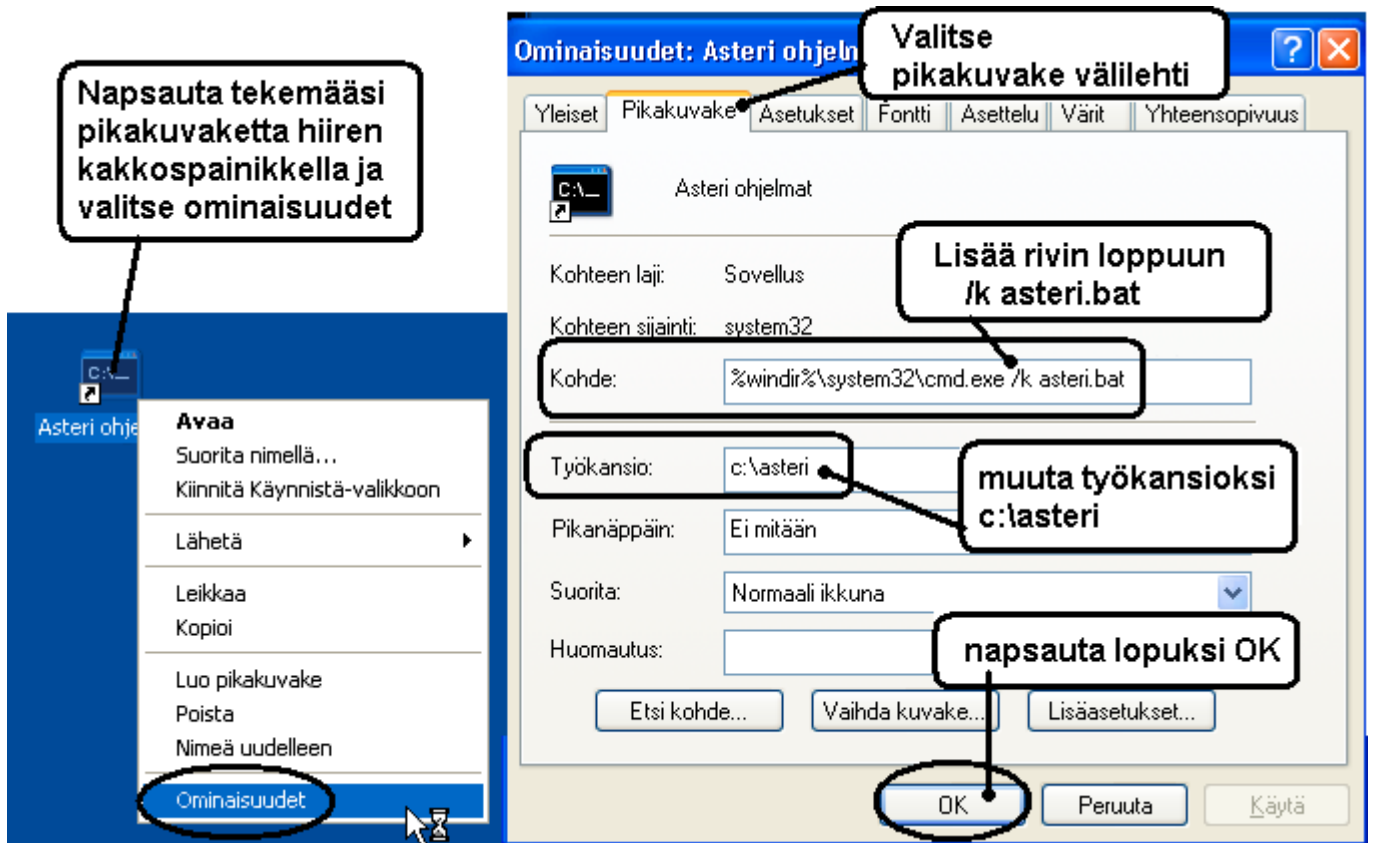
Napsauta työpöytää hiiren kakkospainikkeella ja valitse uusi/pikakuvake:



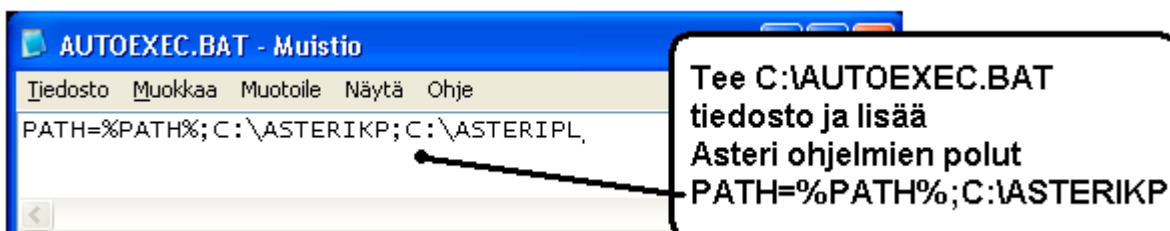
Kirjoita kohteen sijainti kohtaan CMD ja paina Seuraava ja pikakuvakkeen nimeksi Asteri yritysohjelmat:



Napsauta pikakuvaketta hiiren kakkospainikkeella ja valitse **ominaisuudet** ja lisää **kohde** riville /K asteri .bat ja **työkansio**ksi C:\ASTERI



Vaihe 4: Jos käytät monityrityskäyttöä kovalevyllä, tee C:\AUTOEXEC.BAT tiedosto ja lisää siihen polkumäärittelyt käyttämiesi ohjelmien kansioihin. Käynnistä lopuksi tietokone:



Vaihe 5: Käynnistä ja testaa

Kaksoisnapsauta tekemääsi pikakuvaketta ja testaa, että ohjelmat käynnistyvät:

Vaihe 6: Säädä ikkuna koko ruudulle tai isommaksi

Dos ikkunan saat koko ruudulle Alt + Enter (koukkuerter).

Ikkunan kokoa voit muuttaa napsauttamalla Dos ikkunan vasemman ylänurkan kuvaketta ja valitsemalla ominaisuudet/fontti:

Testaa ja käynnistä Asteri valikko kaksoisnapsauttamalla tekemääsi pikakuvaketta.

Säädä ikkuna suuremmaksi joko ALT + ENTER (koukkuerter) tai napsauttamalla Dos-ikkunan vasenta yläkuvaketta ja valitsemalla Ominaisuudet / Fontti ja asettamalla kooksi 10 x 18 / ok

Käytä ominaisuuksia pikakuvakkeessa

Käytä ominaisuuksia vain nykyisessä ikkunassa

Muokkaa tämän ikkunan käynnistänyttä pikakuvaketta

OK Peruuta

OK Peruuta

Asteri Dos versioiden ylläpidosta

Asteri dos ohjelmilla on edelleen varsin aktiivinen käyttäjäkunta.

Ylläpidämme Asteri Dos versiota niin kauan kuin ohjelmilla on riittävästi ylläpitosopimuksen tehneitä käyttäjiä.

Asteri Dos ohjelmien toimintaa haittaa kuitenkin se, että uusissa Windowsin versioissa on alkeellisempi dos ja vähemmän konsteja säätää väärin toimiva käyttöympäristö kohdalleen.

Kirjoittimet yleensä harmina

Suurimmat pulmat liittyvät uuden kirjoittimen hankintaan. Uusissa kirjoittimissa ei yleensä ole dos tulostustukea. Parhaiten toimivat sellaiset kirjoittimet, jotka liitetään tietokoneeseen rinnakkaisliitännällä (”perinteisellä paksulla kirjoitinkaapelilla”) ja joissa on aito Dos tulostustuki (esim. PCL5 emuloinnilla olevat kirjoittimet).

Kannettavat tietokoneet soveltuvat Dos ohjelmille

Asteri dos ohjelmia voi ajaa myös kannettavissa tietokoneissa, joissa on Windows XP. Kuitenkin tulostuksen kanssa voi tulla harmeja.

Nykyisissä kannettavissa tietokoneissa ei yleensä enää ole levykeasemaa (”korppuasemaa”). Markkinoilla on kuitenkin ulkoisia USB-liitäntäisiä korppuasemia, jotka asentuvat automaattisesti A: asemaksi ja joita voi käyttää myös Asteri dos ohjelmien kanssa.

Kannettavissa tietokoneissa ei yleensä ole myöskään rinnakkaisporttia, ja kirjoittimen voikin liittää vain USB liitännällä tai verkkoliitännällä.

Asteri Dos ohjelmat toimivat Windows XP:ssä

Asteri dos ohjelmat toimivat varsin hyvin myös nykyisissä Windows XP tietokoneissa. Windows XP:tä ei kuitenkaan ole suunniteltu dos ohjelmien ajamiseen, joten sen käytössä voi esiintyä pieniä harmeja, jotka eivät kuitenkaan estä Asteri dos ohjelmien toimintaa siinä.

Hinnasto

KIRJANPITO	alv-laskelma, tilinpäätös, tase-erittelyt, oy, ab, ky, ay, tmi, as.oy, kiint-oy, yhdistys, urheiluseura	500 €
- Tuloveroilmoitus	Kirjanpitovelvollisen tuloveroilmoituksen tekemiseen sähköisesti	300 €
LASKUTUS	Laskutus, asiakas- ja tuotekortisto, myyntireskontra	500 €
- Lähetelaskutusosa	Lisäosana Asteri Laskutukseen (Suoraveloitus, Finvoice, eKirje, jäsenmaksulaskutus)	300 €
- Lähetelaskutus	Laskutus + läheteosa	800 €
PALKANMAKSU	TyEL, sähköinen vuosi-ilmoitus	500 €
ISÄNNÖINTI	mm. reskontra, karhut, tilisiirrot, suoraveloitus, isännöitsijäntodistus, korkolaskut, osakeluettelo	500 €
OSTORESKONTRA	mm. kustannuspaikkaseuranta, Finvoice sisäänluku,	500 €
TILAUSTENKÄSITTELY	Tilaus/toimitusketjun hallintaan, sis. Lähetelaskutus	1.300 €

Ylläpitosopimukset, päivitykset käyttäjätuki

Postipäivittäjän ylläpitosopimus	Neuvontapalvelu, päivitykset netistä ja postitse kerran vuodessa. Hinta alkaen	100 € /vuosi
Nettipäivittäjän ylläpitosopimus	Neuvontapalvelu, päivitykset netistä. Nettipäivittäjälle ei postiteta levykkeitä eikä käyttöohjekirjoja. Hinta alkaen	80 € /vuosi
Toimitusmaksu	erikseen tilattu postitse toimitettu aineisto (esim. asennus cd kadonnan tilalle) kun voimassaoleva ylläpitosopimus.	20 €

Päivitykset ja käyttäjätuki ei-ylläpitosopimusasiakkaalle

Päivitysmaksu	Päivitysmaksu uusimpaan ohjelmaversioon kun ei ole voimassaolevaa ylläpitosopimusta. Hinta alkaen	200 €
Tukipuhelin	Jos ohjelmaan ei ole tehty ylläpitosopimusta, puhelintuki numerossa 0600-41-1440 Huom: ylläpitosopimukseen ja ohjelman käyntiinlähtöön sisältyy maksuton puhelintuki	3 € /min

Vanhan Asteri dos ohjelman vaihtohinta

Vaihto dos->win	Vanhasta Asteri dos ohjelmasta kun ylläpitosopimus. Hinta alkaen	250 €
Vaihto dos-> win	Vanhasta Asteri dos ohjelmasta kun ei ylläpitosopimusta. Hinta alkaen	350 €

Kurssit, koulutus, tuntityö, muut veloitukset

Kurssipäivä Hki	Kurssipäivä Helsingissä	100 €
EtäKurssi internetissä	EtäKurssi Helsingin kurssille internetin kautta, per yhteys	100 €
Kurssipäivä muualla	Kurssipäivä muualla Suomessa	200 €
Koulutuspäivä asiakkaan luona	Koulutuspäivä asiakkaan luona alkaen 500 euroa/päivä, hintaan lisätään matkakulut	500 € /päivä
Tuntiveloitus	Ylläpitosopimukseen kuulumattomat lisätyöt. Hinta alkaen	90 €/h
Monen käyttäjän lisenssit	hinnasto rinnakkaislisenssit ja tilitoimistolisenssit luettavissa www.atsoft.fi/lisenssi.htm	

Hinnat sisältävät alv:n 22% (www.atsoft.fi/hinnasto.htm)